

中華民國 110 年度

4-0501106

## 臺北市總預算

臺北市政府教育局主管

臺北市地方教育發展基金

臺北市立木柵高級工業職業學校附屬單位預算之分  
預算

(特別收入基金)

臺北市立木柵高級工業職業學校編

# 臺北市地方教育發展基金－臺北市立木柵高級工業職業學校

## 目 次

中華民國110年度

一、財務摘要 .....	第 1 頁
二、業務計畫及預算概要 .....	第 3 -18 頁
三、預算主要表	
(一) 基金來源、用途及餘絀預計表 .....	第 19 頁
(二) 現金流量預計表 .....	第 20 頁
四、預算明細表	
(一) 基金來源－服務收入明細表 .....	第 21 頁
(二) 基金來源－財產處分收入明細表 .....	第 22 頁
(三) 基金來源－其他財產收入明細表 .....	第 23 頁
(四) 基金來源－公庫撥款收入明細表 .....	第 24 頁
(五) 基金來源－政府其他撥入收入明細表 .....	第 25 頁
(六) 基金來源－學雜費收入明細表 .....	第 26 -27 頁
(七) 基金來源－受贈收入明細表 .....	第 28 頁
(八) 基金來源－雜項收入明細表 .....	第 29 頁
(九) 基金用途－高中及高職教育計畫明細表 .....	第 30 -46 頁
(十) 基金用途－一般行政管理計畫明細表 .....	第 47 -48 頁
(十一) 基金用途－建築及設備計畫明細表 .....	第 49 -54 頁
五、預算參考表	
(一) 預計平衡表 .....	第 55 頁
(二) 各項費用彙計表 .....	第 56 -63 頁
(三) 員工人數彙計表 .....	第 64 頁
(四) 用人費用彙計表 .....	第 66 -69 頁
(五) 聘用及約僱人員明細表 .....	第 70 -71 頁

# 臺北市地方教育發展基金－臺北市立木柵高級工業職業學校

## 目 次

中華民國110年度

(六) 單位(或計畫)成本分析表 .....	第 72	頁
(七) 5年來主要業務計畫分析表 .....	第 73	頁
(八) 資本資產明細表 .....	第 74	頁

# 臺北市地方教育發展基金－臺北市立木柵高級工業職業學校

## 財務摘要

中華民國110年度

單位：新臺幣千元

項 目	本 年 度	上 年 度	比較增減數	%
經營成績：				
基金來源	395,273	404,779	-9,506	-2.35
基金用途	397,308	415,618	-18,310	-4.41
賸餘(短絀)	-2,035	-10,839	8,804	--
餘絀情形：				
基金餘額	12,883	14,918	-2,035	-13.64
現金流量(註)：				
現金及約當現金之淨增(減)	-2,035	-10,839	8,804	--

附註：現金流量係採現金及約當現金基礎，包括現金及自投資日起3個月內到期或清償之債權證券。

本 頁 空 白

# 業務計畫及預算概要

# 臺北市地方教育發展基金－臺北市立木柵高級工業職業學校

## 業務計畫及預算概要

中華民國 110 年度

### 壹、基金概況

#### 一、設立宗旨及願景：

- (一) 本校遵照憲法第 158 條及 160 條規定，教育文化應發展國民之民族精神、自治精神，國民道德與健全體格、科學及生活智能，以培養八大學習領域及十大基本能力。
- (二) 本校自 91 年度起依教育經費編列與管理法第 13 條規定設置「臺北市地方教育發展基金」，以促進教育健全發展，提昇教育經費運用績效。
- (三) 本校以人文與科技兼修、理論與實際並重、升學與就業兼顧為教育目標，教育具體方向以培養學生職業專業知能、豐富人文素養及良好倫理道德觀念行為並有創新能力，以「科技、創新、人、文公民」四個領域為願景，培養學生具有適應並開創未來職業生涯永續發展能力。

#### 二、施政重點：

- (一) 開啟多元智慧：尊重每個學生獨特的個性，以多元智慧的觀點協助他找到生命的亮點，肯定天生我才必有用，能知於學，樂於學。
- (二) 培養生活能力：培養學生帶得走的公民關鍵能力，強化自我管理、閱讀理解、理性批判、問題解決、奉獻服務、溝通表達等核心素養。
- (三) 蘊育人文情懷：在溫馨開放的校園文化中，孕育人文情懷，學會尊重、包容；建構生命的價值、完成人性的開展。
- (四) 建置溫馨民主的校園文化：
  1. 以參與式管理、落實行政、教師會、家長會三者的良性互動。
  2. 以學生第一，教學優先的觀念提昇行政服務效率。
  3. 放下威權心態，開啟校園民主之風氣。
- (五) 推動適性教學：
  1. 落實校本課程理念，採多元化、活潑化的教學及評量。
  2. 運用校內、外資源，加強多元學習能力。
  3. 關懷相對弱勢學生之教學及輔導。
  4. 推動行動學習，充實學生運用資訊之知能，並提昇教師運用學習載具教學之能力。
- (六) 辦理發展性的訓輔活動：

# 臺北市地方教育發展基金－臺北市立木柵高級工業職業學校

## 業務計畫及預算概要

中華民國 110 年度

1. 辦理各項活動、競賽及展演。
2. 推動校內外學習服務。
3. 發展績優社團及校隊，如國樂、管樂、合唱、樂儀隊、童軍等。
4. 加強新興領域教育的辦理，並融入各科教學以收成效。

### (七) 辦理特色課程：

1. 配合十二年國民基本教育，發展特色課程，透過特色課程之實施，達成適性揚才之目的。
2. 透過教師專業發展及學校資源統整，改變教師教學方式及學生學習模式，永續精進發展特色課程。

### 三、組織概況：

本校設置校長 1 人，綜理全校校務，下設教務處、學生事務處、實習處、總務處、圖書館、輔導室、會計室及人事室等單位。

內部分層業務如下：

#### (一) 教務處：秉承校長之命，辦理全校教務事項。

1. 教學組：掌理課程規劃、編排、教學計畫、教學實習、課業考查、重補修、補救教學及教學研究及與輔導等事項。
2. 註冊組：掌理註冊、編班、學籍登記、轉學、休學、復學、退學、成績考查、畢業證書及各項證明文件核發等事項。
3. 設備組：掌理教學設備之計畫、統計、保管、維護及科學教育發展之計劃等事項。
4. 特殊教育組：掌理特殊學生之安置、輔導、諮詢、轉銜、資源班補救教學、特教宣導、設備採購及維護等事項。
5. 實驗研究組：辦理高職優質化輔助方案、實習教師之實習業務、創新與教育行動研究、技職校院校際合作等事項。

#### (二) 學生事務處：秉承校長之命，辦理全校學生事務事項。

1. 訓育組：掌理週會、朝會、班會活動、校慶活動及慶典活動實施與規劃，校刊、畢冊、畢旅規畫與執行，指導班聯會學生自治團體之健全發展、學生校內團體活動等事項。
2. 社團活動組：掌理學生社團活動、校外競賽、國際教育旅行、國際姊妹校交流等，引導學生多元發展。
3. 生活輔導組：維護學生校園生活紀律、上下學交通安全，綜理學生缺曠課管理、獎懲事宜及德行評量之考查，辦理校安中心、事



# 臺北市地方教育發展基金－臺北市立木柵高級工業職業學校

## 業務計畫及預算概要

中華民國 110 年度

件通報業務及校外會等各項事宜。

4. 體育組：辦理學生體育教學、校內各項體育活動競賽等事宜，運動場地及體育設備管理及安全維護，提升重點運動項目水準及綜理校外競賽事宜。

5. 衛生組：掌理校內衛生保健、設備計畫之擬訂及推動，健檢、平安保險業務，衛生保健、環境保護之教育宣導，學生服務學習，學生意外傷故處理、學生飲食清潔及衛生事項，落實資源回收工作等事項。

(三) 實習處：秉承校長之命，辦理各科實習、就業輔導、建教合作及其他有關事項。

1. 實習組：辦理實習輔導計畫之擬訂、實習經費之分配、實習工場配置規劃暨設備及實習材料請購、實習工場安全衛生及設備保管維護檢查、校內外技能競賽、台灣區技職學校在校生丙級技能檢定工作、就業暨升學輔導等事項。

2. 建教合作組：辦理國中技藝教育學程、產學攜手合作計畫專班、職場體驗等事項。

(四) 總務處：秉承校長之命，辦理全校總務事項。

1. 事務組：掌理營繕工程、環境美化、財物採購、工友管理及其他庶務等事項。

2. 出納組：掌理現金、有價證券、契約之保管等收支移轉等事項。

3. 文書組：掌理文書收發登記與典守學校印信，撰擬繕校及檔案管理等事項。

4. 經營組：辦理財產之保管、變賣及處分，校園安全及災害防治等事項。

(五) 圖書館：秉承校長之命，辦理圖書分類編目、自動化作業系統維護，參考諮詢服務，推動圖書館利用教育及資訊融入教學、校園網路管理等事項。

1. 資訊組：管理校園網路、推動行政電腦化、辦理電腦研習、提供網際網路支援教學等業務。

(六) 輔導室：秉承校長之命，視學生身心狀況及需求提供發展性輔導，介入性輔導或處理性輔導，並掌理學生輔導與諮商，實施適性生涯輔導等事項。

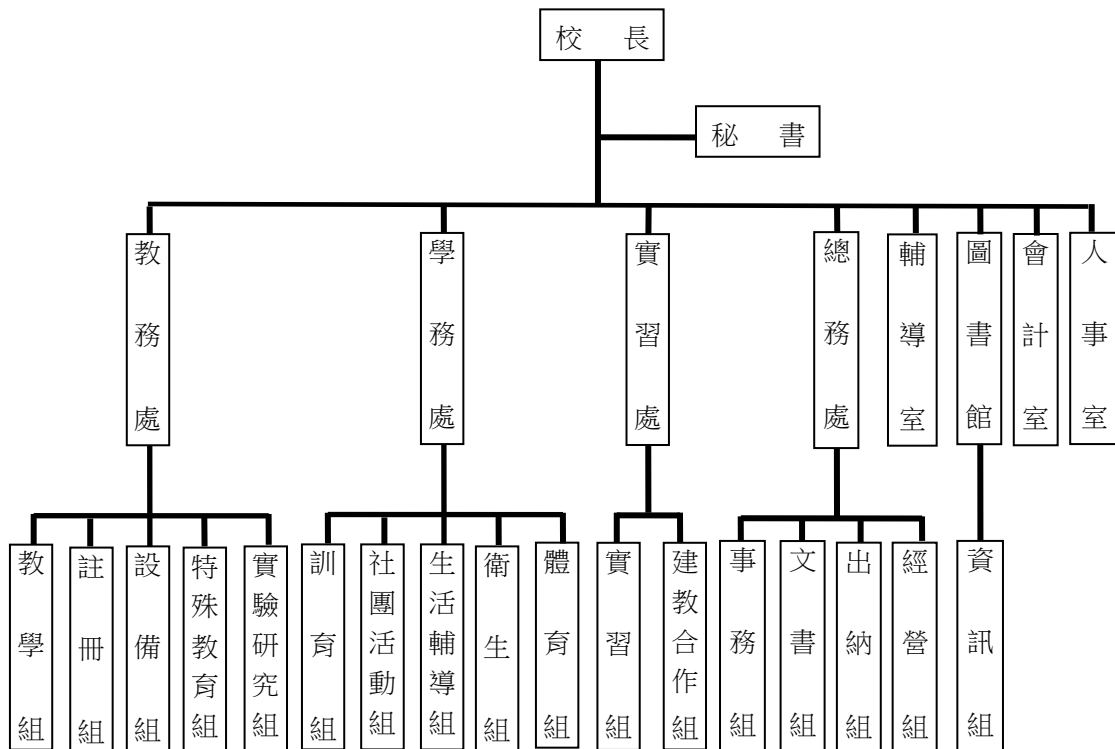
# 臺北市地方教育發展基金 - 臺北市立木柵高級工業職業學校

## 業務計畫及預算概要

中華民國 110 年度

(七) 會計室：秉承上級主計機關之監督與指導，並受校長之指揮，依法辦理歲計、會計、統計等事項。

(八) 人事室：秉承上級人事機關之監督與指導，並受校長之指揮，依法辦理人事管理查核等事項。



#### 四、基金歸類及屬性：

本校地方教育發展基金依據教育經費編列與管理法第 13 條規定設置，本基金為預算法第 4 條第 1 項第 2 款第 5 目所定之特別收入基金，以本府教育局為管理機關。

**臺北市地方教育發展基金 - 臺北市立木柵高級工業職業學校**  
**業務計畫及預算概要**

中華民國 110 年度

貳、業務計畫

一、基金來源：

單位：新臺幣千元

業務計畫	本年度預算數	實施內容
勞務收入	217	本年度預計辦理教師甄選報名費收入。
財產收入	1,513	本年度預計辦理財產報廢變賣之殘值收入、自動櫃員機場地使用收入、面紙自動販賣機場地使用收入、員生消費合作社場地使用收入、房租管理費及宿舍使用費收入、教職員工停車收入、校園場地開放收入等。
政府撥入收入	358,140	本年度預計由公庫撥入數、教育部補助產業特殊需求類科學生之學費、雜費收入。
教學收入	34,974	本年度預計收取學生之學費、雜費、實習費、電腦使用費、課業輔導、重修學分等收入。
其他收入	429	本年度預計收取各界捐款收入、數位學生證補卡、招標圖說費、變賣廢料及廠商履約逾期罰款、提供設施設備使用電費等收入。

二、基金用途：

單位：新臺幣千元

業務計畫	本年度預算數	實施內容
高中及高職教育計畫	317,442	本年度預計辦理教學事項為： 1. 各項教學、學生事務、實習、圖書及輔導等業務。 2. 新購及維護各科教學用品、實習設備，充實各科教材及用具等。 3. 革新教學方法，提高教學效能。 4. 辦理教師甄選、指定活動等項目。
一般行政管理計畫	47,406	本年度預計辦理事項為： 1. 綜理學校總務、人事、會計等業務。 2. 配合校務推動行政處室支援工作，進而增進校務運作。
建築及設備計	32,460	本年度預計辦理事項為：

# 臺北市地方教育發展基金 - 臺北市立木柵高級工業職業學校

## 業務計畫及預算概要

中華民國 110 年度

畫		<ol style="list-style-type: none"> <li>1. 購置各學科教學課程所需教學設備。</li> <li>2. 辦理操場跑道及球場整修工程。</li> <li>3. 辦理圖書館整修工程。</li> <li>4. 辦理實習工場改善工程。</li> </ol>
---	--	---

### 參、預算概要

#### 一、基金來源及用途之預計：

##### (一) 本年度基金來源：

服務收入 21 萬 7 千元、財產處分收入 20 萬元、其他財產收入 131 萬 3 千元、公庫撥款收入 3 億 5,376 萬 5 千元、政府其他撥入收入 437 萬 5 千元、學雜費收入 3,497 萬 4 千元、受贈收入 20 萬元、雜項收入 22 萬 9 千元，本年度基金來源 3 億 9,527 萬 3 千元，較上年度預算數 4 億 477 萬 9 千元，減少 950 萬 6 千元，約 2.35%，主要係公庫撥款收入減編所致。

##### (二) 本年度基金用途：

高中及高職教育計畫 3 億 1,744 萬 2 千元，一般行政管理計畫 4,740 萬 6 千元，建築及設備計畫 3,246 萬元，本年度基金用途 3 億 9,730 萬 8 千元，較上年度預算數 4 億 1,561 萬 8 千元，減少 1,831 萬元，約 4.41%，主要係減編指定活動、營建及修建工程、其他設備所致。

#### 二、基金餘絀之預計：

本年度基金來源及用途相抵後，差短 203 萬 5 千元，較上年度預算數差短 1,083 萬 9 千元，減少 880 萬 4 千元，將移用以前基金餘額支應。

#### 三、現金流量之預計：

本年度業務活動淨現金流出 203 萬 5 千元。

#### 四、補辦預算事項：詳補辦預算明細表

##### (一) 固定資產之建設改良擴充 1,872 萬 4 千元

1.108 年度為配合辦理經濟部校園能源翻新計畫-能源管理系統建置工程，經濟部補助 4 萬 8 千元，教育局補助 4 萬 8 千元，共計 9 萬 6 千元。

2.108 年度教育部補助高中優質化輔助方案計畫 80 萬元。

# 臺北市地方教育發展基金－臺北市立木柵高級工業職業學校 業務計畫及預算概要

中華民國 110 年度

- 3.108 年度教育部補助辦理綜合高中學程資本門經費 6 萬 8 千元。
- 4.108 年度教育部補助在校生工業類丙級專案技能檢定設備費 37 萬元。
- 5.108 年度教育部補助高級中等學校優化實作環境-學校發展校訂課程所需設備計畫 142 萬 8 千元，學校自籌款由其他準備金支應 23 萬 2 千元，共計 166 萬元。
- 6.108 年度教育部補助高級中等學校優化實作環境-充實基礎教學實習設備計畫 1,396 萬 5 千元，學校自籌款由基金餘額支應 47 萬 7 千元，共計 1,444 萬 2 千元。
- 7.108 年度教育部補助產業特殊需求類科資本門經費 21 萬 2 千元。
- 8.108 年度為辦理課業輔導及重補修課程上課教室冷氣汰舊換新，且具急迫及必要性，由高中及高職教育計畫項下移列固定資產 4 萬 7 千元。
- 9.108 年度為辦理課業輔導課程(設計科)紙本作業作品資料保存防潮需要，且具急迫及必要性，由高中及高職教育計畫項下移列固定資產 5 萬元。
- 10.108 年度為辦理課業重補修課程生物教室實驗物品保存需要，且具急迫及必要性，由高中及高職教育計畫項下移列固定資產 2 萬元。
- 11.108 年度為辦理重補修業務學生報名資料審核驗證用印需要，且具急迫及必要性，由高中及高職教育計畫項下移列固定資產 7 萬 8 千元。
- 12.109 年度教育部補助高中優質化輔助方案計畫 80 萬元。
- 13.109 年度原列遞延修護房屋建築支出，實習工場環境改善工程，內屬設備部分移列固定資產 4 萬 1 千元。
- 14.109 年度原列遞延修護房屋建築支出，B、C 棟教室大樓外牆整修工程，內屬設備部分移列固定資產 4 萬元。

## 肆、以前年度計畫實施成果概述：

### 一、前(108)年度計畫實施成果概述：

業務計畫	實施概況	實施成果
勞務收入	本年度預計辦理教師甄選報名費收入。	本年度已收取教師甄選報名費 13 萬 3 千元。

# 臺北市地方教育發展基金 - 臺北市立木柵高級工業職業學校

## 業務計畫及預算概要

中華民國 110 年度

財產收入	本年度預計辦理財產報廢變賣之殘值收入、自動櫃員機場地使用收入、面紙自動販賣機場地使用收入、員生消費合作社場地使用收入、居住公有宿舍房租津貼及宿舍使用費收入、校園場地開放收入等。	本年度已收取財產報廢變賣殘值收入 20 萬 9 千元、自動櫃員機場地使用收入 1 萬 8 千元、面紙自動販賣機場地使用收入 1 萬 1 千元、員生消費合作社場地使用收入 5 萬 3 千元、居住公有宿舍房租津貼及宿舍使用費收入 3 萬 1 千元、校園場地開放收入 144 萬 8 千元等。
政府撥入收入	本年度預計由公庫撥入數、教育部之補助計畫收入。	本年度已收取公庫撥入數 3 億 9,213 萬 9 千元及教育部之補助計畫 3,066 萬 6 千元。
教學收入	本年度預計收取學生之學費、雜費、實習費、電腦使用費、課業輔導、重修學分等收入。	本年度已收取學生之學費、雜費、實習費、電腦使用費、課業輔導、重修學分等收入 3,050 萬 8 千元。
其他收入	本年度預計收取各界捐款收入、數位學生證補卡、招標圖說費、變賣廢料及廠商履約逾期罰款等收入。	本年度已接受各界捐款收入 81 萬 9 千元、收取招標圖說費、變賣廢料及廠商履約逾期罰款等收入 19 萬 1 千元。
高中及高職教育計畫	本年度預計辦理教學事項為： 1. 各項教學、學生事務、實習、圖書及輔導等業務。 2. 新購及維護各科教學用品、實習設備，充實各科教材及用具等。 3. 辦理教師甄選、指定活動等項目。	1. 已辦理各項教學、學生事務、實習、圖書及輔導等業務。 2. 已辦理新購及維護各科教學用品、教材及用具、實習設備等。 3. 已辦理教師甄選、各項指定活動等項目。 4. 已辦理高職優質化、前導學校等教育部之補助計畫。
一般行政管理計畫	本年度預計辦理事項為： 1. 綜理學校總務、人事、	綜理學校總務、人事、會計等業務，並配合校務推

# 臺北市地方教育發展基金 - 臺北市立木柵高級工業職業學校

## 業務計畫及預算概要

中華民國 110 年度

	會計等業務。 2. 配合校務推動行政處室支援工作，進而增進校務運作。	動行政處室支援工作，進而增進校務運作，達成預期目標。
建築及設備計畫	本年度預計辦理事項為： 1. 購置各學科教學課程所需教學設備。 2. 辦理中央廚房設施設備改善工程。 3. 辦理行政辦公室設施設備優質化工程。 4. 辦理實習工場環境改善工程。 5. 辦理變電站電源改善工程。 6. 辦理行政大樓廁所整修工程。 7. 辦理校園優質化工程。	1. 購置各學科教學課程所需教學設備。 2. 辦理中央廚房設施設備改善工程。 3. 辦理行政辦公室設施設備優質化工程。 4. 辦理實習工場環境改善工程。 5. 辦理變電站電源改善工程。 6. 辦理行政大樓廁所整修工程。 7. 辦理校園優質化工程。 8. 辦理增設綜合職能班工程。 9. 辦理改善實習教學環境及設施工程。 10. 辦理校園能源管理系統建置工程。

### 二、上年度已過期間（109 年 1 月 1 日至 5 月 31 日止）計畫實施成果概述：

業務計畫	實施概況	實施成果
勞務收入	本年度截至 5 月 31 日止預計辦理教師甄選報名費收入。	本年度截至 5 月 31 日止已收取教師甄選報名費收入 11 萬 3 千元。
財產收入	本年度截至 5 月 31 日止預計收取財產報廢變賣之殘值收入、自動櫃員機場地使用收入、面紙自動販賣機場地使用收入、員生消費合作社場地使用收入、房租管理費及宿舍使用費收入、校園場地開放收入	本年度截至 5 月 31 日止已收取財產報廢變賣殘值收入 8 萬 5 千元、自動櫃員機場地使用收入 1 萬 8 千元、面紙自動販賣機場地使用收入 1 萬 3 千元、員生消費合作社場地使用收

# 臺北市地方教育發展基金 - 臺北市立木柵高級工業職業學校

## 業務計畫及預算概要

中華民國 110 年度

	等。	入 2 萬元、房租管理費及宿舍使用費收入 1 萬 5 千元、教職員工停車收入 7 萬 9 千元、校園場地開放收入 56 萬 6 千元等。
政府撥入收入	本年度截至 5 月 31 日止預計由公庫撥入數及教育部之補助計畫收入。	本年度截至 5 月 31 日止已收取公庫撥入數 1 億 6,689 萬 5 千元及教育部之補助計畫 682 萬元。
教學收入	本年度截至 5 月 31 日止預計預計收取學生之 1 學期學費、雜費、實習費、電腦使用費、課業輔導、重修學分等收入。	本年度截至 5 月 31 日止已收取學生 1 學期學費、課業輔導、重修學分等收入 1,048 萬 6 千元。
其他收入	本年度截至 5 月 31 日止預計收取各界捐款收入、數位學生證補卡、招標圖說費、變賣廢料及廠商履約逾期罰款等收入。	本年度截至 5 月 31 日止已接受各界捐款收入 15 萬 6 千元、收取數位學生證補卡、招標圖說費、變賣廢料及廠商履約逾期罰款、電源租借費、公物賠償等收入 9 萬 2 千元。
高中及高職教育計畫	本年度截至 5 月 31 日止預計辦理教學事項為： 1. 各項教學、學生事務、圖書及輔導等業務。 2. 新購及維護各科教學用品、實習設備，充實各科教材及用具。 3. 辦理教師甄選、指定活動等項目。	1. 持續辦理各項教學、學生事務、實習、圖書及輔導等業務。 2. 持續辦理新購及維護各科教學用品、教材及用具、實習設備等。 3. 持續辦理教師甄選、各項指定活動等項目。 4. 持續辦理高職優質化、前導學校等教育部之補助計畫。
一般行政管理計畫	本年度截至 5 月 31 日止預計辦理事項為： 1. 綜理學校總務、人事、會計等業務。 2. 配合校務推動行政處室支援工作，進而增進校務運作。	持續辦理學校總務、人事、會計等業務，並配合校務推動行政處室支援工作，進而增進校務運作，以達成預期目標。



臺北市地方教育發展基金 - 臺北市立木柵高級工業職業學校

業務計畫及預算概要

中華民國 110 年度

	建築及設備計畫	本年度截至 5 月 31 日止預計辦理事項為： 1. 購置各學科教學課程所需教學設備招標作業。 2. 辦理實習工場環境改善之建築師及工程招標作業。 3. 辦理 B、C 棟教室大樓外牆整修工程之建築師及工程招標作業。	1. 購置各學科教學課程所需教學設備。 2. 辦理實習工場環境改善之建築師及工程招標作業。 3. 辦理 B、C 棟教室大樓外牆整修工程之建築師及工程招標作業。 4. 辦理圖書館廁所整修工程之建築師及工程招標作業。 5. 辦理改善實習教學環境及設施工程之建築師及工程招標作業。
--	---------	--	---

# 臺北市地方教育發展基金－臺北市立木柵高級工業職業學校

## 補辦預算明細表

中華民國110年度

單位：新臺幣元

項 目	金額	辦理年度	說 明
合計	18,724,000		
固定資產之建設改良擴充	18,724,000		
購置機械及設備	16,891,000	108	
繪圖機	98,000		教育部補助108年度在校生工業類丙級專案技能檢定設備經費。
電腦廣播系統	150,000		教育部補助108年度在校生工業類丙級專案技能檢定設備經費。
鑽床	41,000		教育部補助108年度辦理綜合高中學程資本門經費。
布輪式倒角機	27,000		教育部補助108年度辦理綜合高中學程資本門經費。
集塵式廢氣排除設備	170,000		教育部補助108年度高級中等學校優化實作環境-充實基礎教學實習設備經費。
鑽床	40,000		教育部補助108年度高級中等學校優化實作環境-充實基礎教學實習設備經費。
拋砂機	120,000		教育部補助108年度高級中等學校優化實作環境-充實基礎教學實習設備經費。
雷射印表機	80,000		教育部補助108年度高級中等學校優化實作環境-充實基礎教學實習設備經費。
程控電腦	64,000		教育部補助108年度高級中等學校優化實作環境-充實基礎教學實習設備經費。
教學廣播系統(36崗位(含)以上)	100,000		教育部補助108年度高級中等學校優化實作環境-充實基礎教學實習設備經費。
教學廣播系統(21崗位(含)以上)	72,000		教育部補助108年度高級中等學校優化實作環境-充實基礎教學實習設備經費。
3D立體掃描儀	100,000		教育部補助108年度高級中等學校優化實作環境-充實基礎教學實習設備經費。
CNC線切割加工機	2,126,000		教育部補助108年度高級中等學校優化實作環境-充實基礎教學實習設備經費1,649,000元，學校自籌477,000元，所需經費擬由本校基金餘額項下支應。
雷射切割、雕刻機	350,000		教育部補助108年度高級中等學校優化實作環境-充實基礎教學實習設備經費。
高階3D印表機	300,000		教育部補助108年度高級中等學校優化實作環境-充實基礎教學實習設備經費。
折床刀具下模	40,000		教育部補助108年度高級中等學校優化實作環境-充實基礎教學實習設備經費。
折床刀具上模	40,000		教育部補助108年度高級中等學校優化實作環境-充實基礎教學實習設備經費。
手動絞牙器組	299,000		教育部補助108年度高級中等學校優化實作環境-充實基礎教學實習設備經費。
電動絞牙機	295,000		教育部補助108年度高級中等學校優化實作環境-充實基礎教學實習設備經費。
氬銲機	450,000		教育部補助108年度高級中等學校優化實作環境-充實基礎教學實習設備經費。
鎢棒研磨機	32,000		教育部補助108年度高級中等學校優化實作環境-充實基礎教學實習設備經費。

# 臺北市地方教育發展基金－臺北市立木柵高級工業職業學校

## 補辦預算明細表

中華民國110年度

單位：新臺幣元

項 目	金額	辦理年度	說 明
鑽頭研磨機	25,000		教育部補助108年度高級中等學校優化實作環境-充實基礎教學實習設備經費。
電離子切割機	128,000		教育部補助108年度高級中等學校優化實作環境-充實基礎教學實習設備經費。
專業銲接桌	400,000		教育部補助108年度高級中等學校優化實作環境-充實基礎教學實習設備經費。
管開槽加工機	180,000		教育部補助108年度高級中等學校優化實作環境-充實基礎教學實習設備經費。
砂輪乾式金屬切斷機	39,000		教育部補助108年度高級中等學校優化實作環境-充實基礎教學實習設備經費。
工具車	140,000		教育部補助108年度高級中等學校優化實作環境-充實基礎教學實習設備經費。
CNC雕銑機	320,000		教育部補助108年度高級中等學校優化實作環境-充實基礎教學實習設備經費。
瓦斯偵測器	50,000		教育部補助108年度高級中等學校優化實作環境-充實基礎教學實習設備經費。
建築配管模擬裝配板	206,000		教育部補助108年度高級中等學校優化實作環境-充實基礎教學實習設備經費。
低壓電機控制配線設備	552,000		教育部補助108年度高級中等學校優化實作環境-充實基礎教學實習設備經費。
室內配電示教版模組	12,000		教育部補助108年度高級中等學校優化實作環境-充實基礎教學實習設備經費。
基本室內配電實習盤模組	345,000		教育部補助108年度高級中等學校優化實作環境-充實基礎教學實習設備經費。
電源實習箱模組	345,000		教育部補助108年度高級中等學校優化實作環境-充實基礎教學實習設備經費。
電力電子量測儀器	90,000		教育部補助108年度高級中等學校優化實作環境-充實基礎教學實習設備經費。
量測儀器	800,000		教育部補助108年度高級中等學校優化實作環境-充實基礎教學實習設備經費。
直流電源供應器	208,000		教育部補助108年度高級中等學校優化實作環境-充實基礎教學實習設備經費。
線性IC測試器(掌上型)	48,000		教育部補助108年度高級中等學校優化實作環境-充實基礎教學實習設備經費。
溫控SMD拆錫臺	24,000		教育部補助108年度高級中等學校優化實作環境-充實基礎教學實習設備經費。
電子實驗器	619,000		教育部補助108年度高級中等學校優化實作環境-充實基礎教學實習設備經費。
PLC負載實驗器	280,000		教育部補助108年度高級中等學校優化實作環境-充實基礎教學實習設備經費。
靜音式空壓機	200,000		教育部補助108年度高級中等學校優化實作環境-充實基礎教學實習設備經費。
直流轉直流應用實驗器	232,000		教育部補助108年度高級中等學校優化實作環境-充實基礎教學實習設備經費。
交/直流電子負載	60,000		教育部補助108年度高級中等學校優化實作環境-充實基礎教學實習設備經費。
工業配線實驗器	160,000		教育部補助108年度高級中等學校優化實作環境-充實基礎教學實習設備經費。

# 臺北市地方教育發展基金－臺北市立木柵高級工業職業學校

## 補辦預算明細表

中華民國110年度

單位：新臺幣元

項 目	金額	辦理年度	說 明
低壓控制故障檢修實驗器	110,000		教育部補助108年度高級中等學校優化實作環境-充實基礎教學實習設備經費。
霜淇淋機教學實驗機	316,000		教育部補助108年度高級中等學校優化實作環境-充實基礎教學實習設備經費。
水量平衡調整測試系統教學設備	500,000		教育部補助108年度高級中等學校優化實作環境-充實基礎教學實習設備經費。
雙段真空泵	140,000		教育部補助108年度高級中等學校優化實作環境-充實基礎教學實習設備經費。
焊錫煙有毒氣體排煙系統(2人用)	1,074,000		教育部補助108年度高級中等學校優化實作環境-充實基礎教學實習設備經費。
集塵砂輪機	120,000		教育部補助108年度高級中等學校優化實作環境-充實基礎教學實習設備經費。
靜音型空氣壓縮機	350,000		教育部補助108年度高級中等學校優化實作環境-充實基礎教學實習設備經費。
實習教學示範廣播系統	476,000		教育部補助108年度高級中等學校優化實作環境-充實基礎教學實習設備經費。
銑床用數字光學尺(含顯示器)	400,000		教育部補助108年度高級中等學校優化實作環境-充實基礎教學實習設備經費。
銑床	342,000		教育部補助108年度高級中等學校優化實作環境-充實基礎教學實習設備經費。
彎管器	53,000		教育部補助108學年度產業特殊需求類科資本門經費。
角度型研磨機	38,000		教育部補助108學年度產業特殊需求類科資本門經費。
數位顯微鏡	27,000		教育部補助108學年度產業特殊需求類科資本門經費。
行動微型投影機	12,000		教育部補助108學年度產業特殊需求類科資本門經費。
碎紙機	10,000		教育部補助108學年度產業特殊需求類科資本門經費。
工具車	60,000		教育部補助108學年度第1學期高職優質化輔助方案資本門經費。
乾燥機	59,000		教育部補助108學年度第1學期高職優質化輔助方案資本門經費。
絞牙機	112,000		教育部補助108學年度第1學期高職優質化輔助方案資本門經費。
彎管機模具	15,000		教育部補助108學年度第1學期高職優質化輔助方案資本門經費。
乾式切管機	18,000		教育部補助108學年度第1學期高職優質化輔助方案資本門經費。
電動轉盤及旋轉軸(雷射雕刻機用)	25,000		教育部補助108學年度第1學期高職優質化輔助方案資本門經費。
多聯變頻節能空調教學系統	391,000		教育部補助108學年度第1學期高職優質化輔助方案資本門經費。
筆記型電腦(15.6吋FHD，含獨立顯示晶片)	30,000		教育部補助108學年度第1學期高職優質化輔助方案資本門經費。
電路板雕刻機	610,000		教育部補助108年度高級中等學校優化實作環境-學校發展校訂課程所需設備經費524,600元，學校自籌

# 臺北市地方教育發展基金－臺北市立木柵高級工業職業學校

## 補辦預算明細表

中華民國110年度

單位：新臺幣元

項 目	金額	辦理年度	說 明
雕刻機集塵機	50,000	108	85,400元，所需經費擬由本校其他準備金支應。
磨床	1,000,000		教育部補助108年度高級中等學校優化實作環境-學校發展校訂課程所需設備經費43,000元，學校自籌7,000元，所需經費擬由本校其他準備金支應。
雲端圖控系統	96,000		教育部補助108年度高級中等學校優化實作環境-學校發展校訂課程所需設備經費860,000元，學校自籌140,000元，所需經費擬由本校其他準備金支應。
購置雜項設備	952,000		為配合辦理經濟部校園能源翻新計畫-(能源管理系統建置工程)，經濟部補助48,000元，教育局補助48,000元(獎補助私立學校提升整體發展計畫-會費、捐助、補助、分攤、照護、救濟與交流活動費-74Y)。
飲水機	66,000		教育部補助108年度在校生工業類丙級專案技能檢定設備經費。
一對一分離式冷氣機10kw(含)以上(含安裝費)	56,000		教育部補助108年度在校生工業類丙級專案技能檢定設備經費。
花崗岩平板	270,000		教育部補助108年度高級中等學校優化實作環境-充實基礎教學實習設備經費。
實物投影機	35,000		教育部補助108年度高級中等學校優化實作環境-充實基礎教學實習設備經費。
工作桌	83,000		教育部補助108年度高級中等學校優化實作環境-充實基礎教學實習設備經費。
實物提示機(鏡頭500萬畫素(含)以上，輸出解析度1024*768(含)以上)	25,000		教育部補助108年度高級中等學校優化實作環境-充實基礎教學實習設備經費。
單槍投影機(3500流明(含)以上)	60,000		教育部補助108年度高級中等學校優化實作環境-充實基礎教學實習設備經費。
實物提示機	19,000		教育部補助108學年度產業特殊需求類科資本門經費。
物料整理架	53,000		教育部補助108學年度產業特殊需求類科資本門經費。
升降電腦桌	15,000		教育部補助108學年度第1學期高職優質化輔助方案資本門經費。
吸塵器	25,000		教育部補助108學年度第1學期高職優質化輔助方案資本門經費。
圖書及非書資料	50,000		教育部補助108學年度第1學期高職優質化輔助方案資本門經費。
除濕機(14公升/日)	50,000		為辦理課業輔導課程(設計科)紙本作業作品資料保存防潮所需，確實需要辦理新購，且具急迫及必要性，所需經費擬控留本校高中及高職教育計畫-設備零件支應。
一對一分離式冷氣機(8.0kw含以上)	47,000		為辦理課業輔導及重補修課程上課教室冷氣老舊損壞，確實需要汰舊換新，且具急迫及必要性，所需經費擬控留本校高中及高職教育計畫-設備零件支應。
植印機(人機觸控)	78,000		為辦理課業重補修業務學生報名資料審核驗證用印所需，確實需要辦理新購，且具急迫及必要性，所需經費擬控留本校高中及高職教育計畫-設備零件支應。
電冰箱	20,000		為辦理課業重補修課程生物教室實驗物品保存所需，確實需要辦理新購，且具急迫及必要性，所需經費擬

# 臺北市地方教育發展基金－臺北市立木柵高級工業職業學校

## 補辦預算明細表

中華民國110年度

單位：新臺幣元

項 目	金額	辦理年度	說 明
購置機械及設備	765,000	109	控留本校高中及高職教育計畫-設備零件支應。
任意波形信號產生器	192,000		教育部補助108學年度第2學期高職優質化輔助方案資本門經費。
焊接機	320,000		教育部補助108學年度第2學期高職優質化輔助方案資本門經費。
內孔車刀桿(中心出水)	22,000		教育部補助108學年度第2學期高職優質化輔助方案資本門經費。
平面高速磨床	231,000		教育部補助108學年度第2學期高職優質化輔助方案資本門經費。
購置交通及運輸設備	40,000	109	
數位錄影主機	40,000		為施工區域現場監視錄影主機年久故障需汰換，原列遞延修繕房屋建築支出-B、C棟教室大樓外牆整修工程之工程管理費，內屬設備部分移列固定資產。
購置雜項設備	76,000	109	
圖書及非書資料	35,000		教育部補助108學年度第2學期高職優質化輔助方案資本門經費。
一對一分離式冷氣機7.1kw(含)以上(含安裝、15米銅管、四蕊訊號線及五金料件等)	41,000		為配合工場整修優化監視主機機房散熱用，原列遞延修繕房屋建築支出-實習工場環境改善之工程管理費，內屬設備部分移列固定資產。

備註：各基金依預算法第88條規定補辦預算，應確係不及編入年度預算，且因經營環境發生重大變遷或正常業務(含執行中央補助款項目)之確實需要，並經主管機關核轉本府核准先行辦理者；不具急迫性之事項，仍應儘可能納入預算辦理。

# 預算主要表

# 臺北市地方教育發展基金－臺北市立木柵高級工業職業學校

## 基金來源、用途及餘絀預計表

中華民國110年度

單位：新臺幣千元

前年度決算數	項 目	本年度預算數	上年度預算數	比較增減（－）
456,226	基金來源	395,273	404,779	-9,506
133	勞務收入	217	217	
133	服務收入	217	217	
1,770	財產收入	1,513	1,403	110
209	財產處分收入	200	200	
1,561	其他財產收入	1,313	1,203	110
422,805	政府撥入收入	358,140	366,244	-8,104
392,139	公庫撥款收入	353,765	361,760	-7,995
30,666	政府其他撥入收入	4,375	4,484	-109
30,508	教學收入	34,974	36,476	-1,502
30,508	學雜費收入	34,974	36,476	-1,502
1,010	其他收入	429	439	-10
819	受贈收入	200	200	
191	雜項收入	229	239	-10
457,867	基金用途	397,308	415,618	-18,310
324,746	高中及高職教育計畫	317,442	323,208	-5,766
45,744	一般行政管理計畫	47,406	46,385	1,021
87,377	建築及設備計畫	32,460	46,025	-13,565
-1,641	本期賸餘(短絀)	-2,035	-10,839	8,804
27,397	期初基金餘額	14,918	20,526	-5,609
25,757	期末基金餘額	12,883	9,687	3,195

註：前年度決算數細數之和與總數或略有出入，係四捨五入關係，以下各表同。



# 臺北市地方教育發展基金－臺北市立木柵高級工業職業學校

## 現金流量預計表

中華民國110年度

單位：新臺幣千元

項 目	本 預	年 算	度 數	說 明
業務活動之現金流量				
本期賸餘(短絀)			-2,035	
業務活動之淨現金流入(流出)			-2,035	
其他活動之現金流量				
其他活動之淨現金流入(流出)				
現金及約當現金之淨增(淨減)			-2,035	
期初現金及約當現金			34,133	
期末現金及約當現金			32,098	

註：本表係採現金及約當現金基礎，包括現金及自投資日起3個月內到期或清償之債權證券。

# 預算明細表

# 臺北市地方教育發展基金－臺北市立木柵高級工業職業學校

## 基金來源－服務收入明細表

中華民國110年度

單位：新臺幣元

科 目	單 位	本 年 度 預 算 數			說 明
		數 量 業 務 量	利(費)率	金 額	
合計				217,000	
服務收入				217,000	較上年度預算數217,000元，無增減。
	人、次	490x1	300	147,000	教師甄選報名費收入(不考實作)。
	人、次	100x1	700	70,000	教師甄選報名費收入(考實作)。

臺北市地方教育發展基金－臺北市立木柵高級工業職業學校

基金來源－財產處分收入明細表

中華民國110年度

單位：新臺幣元

科目	單位	本年度預算數			說明
		數量 業務量	利(費)率	金額	
合計				200,000	
財產處分收入	年	1	200,000	200,000	較上年度預算數200,000元，無增減。 財物報廢變賣收入。

# 臺北市地方教育發展基金－臺北市立木柵高級工業職業學校

## 基金來源－其他財產收入明細表

中華民國110年度

單位：新臺幣元

科 目	單 位	本 年 度 預 算 數			說 明
		數 量 業 務 量	利(費)率	金 額	
合計				1,313,000	
其他財產收入				1,313,000	較上年度預算數1,203,000元，增加110,000元。
	年	1	18,000	18,000	自動櫃員機場地使用收入。
	年	1	10,800	10,800	面紙自動販賣機場地使用收入。
	年	1	52,621	52,621	員生消費合作社場地使用收入。
	年	1	1,100,000	1,100,000	場地開放收入(收支對列)。
	年	1	96,000	96,000	教職員工停車收入(收支對列)。
	年	1	875	875	配合預算編列至千元，增列進位數875元。
	人、月	1x12	2,892	34,704	房租管理費及宿舍使用費收入。

臺北市地方教育發展基金－臺北市立木柵高級工業職業學校

基金來源－公庫撥款收入明細表

中華民國110年度

單位：新臺幣元

科 目	單位	本 年 度 預 算 數			說 明
		數量 業務量	利(費)率	金 額	
合計				353,765,000	
公庫撥款收入	年	1	353,765,000	353,765,000	較上年度預算數361,760,000元，減少7,995,000元。 市府補助款。

# 臺北市地方教育發展基金－臺北市立木柵高級工業職業學校

## 基金來源－政府其他撥入收入明細表

中華民國110年度

單位：新臺幣元

科 目	單位	本 年 度 預 算 數			說 明
		數量 業務量	利(費)率	金 額	
合計				4,375,000	
政府其他撥入收入				4,375,000	較上年度預算數4,484,000元，減少109,000元。
	年	1	3,529,344	3,529,344	教育部補助產業特殊需求類科(鑄造科、配管科、模具科)免學費補助1.109學年度第2學期404人計1,764,672元(404人*6,240元*7/10)2.110學年度第1學期404人計1,764,672元(404人*6,240元*7/10)(收支對列)。
	年	1	845,572	845,572	教育部補助產業特殊需求類科(鑄造科、配管科、模具科)免雜費補助1.109學年度第2學期404人計422,786元(404人*1,495元*7/10)2.110學年度第1學期404人計422,786元(404人*1,495元*7/10)(收支對列)。
	年	1	84	84	配合預算編列至千元，增列進位數84元。

# 臺北市地方教育發展基金－臺北市立木柵高級工業職業學校

## 基金來源－學雜費收入明細表

中華民國110年度

單位：新臺幣元

科 目	單 位	本 年 度 預 算 數			說 明
		數 量 業務量	利(費)率	金 額	
合計				34,974,000	
學雜費收入				34,974,000	較上年度預算數36,476,000元，減少1,502,000元。
	人、學期	70x1	1,820	127,400	109學年度第2學期綜高一年級雜費收入預估學生70人(收支對列)。
	人、學期	245x1	2,060	504,700	109學年度第2學期綜高二、三年級雜費收入預估學生245人(收支對列)。
	人、學期	1,069x1	1,495	1,598,155	109學年度第2學期職業類科(不含產業特殊需求類科)雜費收入預估學生1,069人(收支對列)。
	人、學期	1,587x1	1,900	3,015,300	109學年度第2學期職業類科、綜高二、三年級實習費收入預估學生1,587人(收支對列)。
	人、學期	35x1	6,240	218,400	109學年度第2學期綜合高中學費收入預估學生316人，減免281人。
	人、學期	1,069x1	6,240	6,670,560	109學年度第2學期職業類科(不含產業特殊需求類科)學費收入預估學生1,069人(免學費方案)。
	人、學期	281x1	6,240	1,753,440	109學年度第2學期綜合高中學費收入預估學生281人(免學費方案)。
	人、學期	245x1	2,060	504,700	110學年度第1學期綜高二、三年級雜費收入預估學生245人(收支對列)。
	人、學期	1,069x1	1,495	1,598,155	110學年度第1學期職業類科(不含產業特殊需求類科)雜費收入預估學生1,069人(收支對列)。
	人、學期	1,587x1	1,900	3,015,300	110學年度第1學期職業類科、綜高二、三年級實習費收入預估學生1,587人(收支對列)。
	人、學期	35x1	6,240	218,400	110學年度第1學期綜合高中學費收入預估學生316人，減免281人。
	人、學期	1,069x1	6,240	6,670,560	110學年度第1學期職業類科(不含產業特殊需求類科)學費收入預估學生1,069人(免學費方案)。
	人、學期	281x1	6,240	1,753,440	110學年度第1學期綜合高中學費收入預估學生281人(免學費方案)。
	人、學期	378x1	380	143,640	109學年度第2學期電腦使用費收入(收支對列)。
	人、學期	378x1	380	143,640	110學年度第1學期電腦使用費收入(收支對列)。
	年	1	4,000,000	4,000,000	學習輔導費收入(收支對列)。
	年	1	1,087,750	1,087,750	技能檢定輔導費收入(收支對列)。
	年	1	1,950,000	1,950,000	重修學分費收入(收支對列)。



臺北市地方教育發展基金－臺北市立木柵高級工業職業學校

基金來源－學雜費收入明細表

中華民國110年度

單位：新臺幣元

科 目	單 位	本 年 度 預 算 數			說 明
		數 量 業 務 量	利(費)率	金 額	
	年	1	460	460	配合預算編列至千元，增列進位數460元。

# 臺北市地方教育發展基金－臺北市立木柵高級工業職業學校

## 基金來源－受贈收入明細表

中華民國110年度

單位：新臺幣元

科 目	單位	本 年 度 預 算 數			說 明
		數量 業務量	利(費)率	金 額	
合計 受贈收入	年	1	200,000	200,000 200,000 200,000	較上年度預算數200,000元，無增減。 獎助學金、仁愛救助金等捐贈收入(收支對列)。

# 臺北市地方教育發展基金－臺北市立木柵高級工業職業學校

## 基金來源－雜項收入明細表

中華民國110年度

單位：新臺幣元

科 目	單 位	本 年 度 預 算 數			說 明
		數 量 業 務 量	利(費)率	金 額	
合計				229,000	
雜項收入				229,000	較上年度預算數239,000元，減少10,000元。
	人次	900	113	101,700	數位學生證補卡收入。
	份	100	100	10,000	招標圖說費收入。
	年	1	60,000	60,000	變賣廢料及廠商違約金等收入。
	年	1	57,300	57,300	提供設施設備使用電費收入(收支對列)。

# 臺北市地方教育發展基金－臺北市立木柵高級工業職業學校

## 基金用途－高中及高職教育計畫明細表

中華民國110年度

單位：新臺幣元

前年度 決算數	上年度 預算數	科 目	本 年 度 預 算 數	說 明
324,745,654	323,208,000	合計	317,442,000	
277,285,553	280,180,000	用人費用	277,377,000	
136,302,317	132,870,000	正式員額薪資	132,906,000	較上年度預算數132,870,000元，增加36,000元。
136,302,317	132,870,000	職員薪金	132,906,000	
			122,730,000	教師165人薪金(詳用人費用彙計表)。
			10,176,000	教師14人薪金(詳用人費用彙計表)。
14,978,122	17,480,956	聘僱及兼職人員薪資	17,647,116	較上年度預算數17,480,956元，增加166,160元。
	933,756	聘用人員薪金	1,029,516	
			466,872	學務創新人力人員1人薪金(詳聘用及約僱人員明細表)。
			562,644	專任輔導人員1人薪金(詳聘用及約僱人員明細表)(含教育部補助款528,000元)。
680,062		約僱職員薪金		
14,298,060	16,547,200	兼職人員酬金	16,617,600	
			3,529,200	兼課鐘點費，8,823節*400元(由教育部補助產業特殊需求類科免學費經費支應)(收支對列)。
			7,910,800	兼課鐘點費，19,777節*400元(原兼課鐘點費為11,440,000元(每週650節*4週*11月=28,600節)，經扣除教育部補助產業特殊需求類科兼課鐘點費3,529,200元(8,823節)之後)。
			1,504,800	教師代課鐘點費，本校編制專任教師總人數165人，按9分之1計，編列19人，每人18節11月，總節數19人*18節*11月=3,762節，每節400元。
			500,000	綜職班教師酌減1人改編列鐘點費。
			1,800,000	資源班教師酌減3人改編列鐘點費，3人*1年*600,000元。
			1,372,800	特教班教師兼課鐘點費，78節*4週*11月*400元。(1)依學年學分制課程每週課程時數246節。(2)現有教師依規定標準每週應授課總時數168節。(3)每週兼課總時數(1)-(2)=78節。
2,508,045	2,444,740	超時工作報酬	2,390,503	較上年度預算數2,444,740元，減少54,237

# 臺北市地方教育發展基金－臺北市立木柵高級工業職業學校

## 基金用途－高中及高職教育計畫明細表

中華民國110年度

單位：新臺幣元

前年度 決算數	上年度 預算數	科 目	本 年 度 預 算 數	說 明
2,272,645	2,252,740	加班費	2,198,503	元。
			14,800	工作人員加班費(輔導活動費)。
			14,800	專任輔導人員逾時加班費。
			11,100	工作人員加班費(高中職特殊教育輔導工作)。
			1,131,460	不休假出勤加班費。
			40,320	技工、工友辦理各項工作加班費(一般教學)(收支對列)。
			279,720	教職員工趕辦各項業務、活動等加班費(一般教學)(收支對列)。
			113,220	工作人員加班費(開放學校場地)(收支對列)。
			218,300	辦理課業輔導報名、收費、巡堂、資料登錄及整理等工作人員加班費(學習輔導)(收支對列)。
			88,800	辦理技檢輔導報名、收費、巡堂、資料登錄及整理等工作人員加班費(技檢輔導)(收支對列)。
			32,533	不休假出勤加班費。
			107,300	辦理重補修報名、收費、巡堂、資料登錄及整理等工作人員加班費(重修學分)(收支對列)。
			35,150	工作人員加班費(行動研究)。
			111,000	工作人員加班費(丙級技能檢定工業類)。
235,400	192,000	值班費	192,000	教育部補助教官值班費，8人*12月*2,000元(教育部補助款)。
28,589,969	29,245,505	獎金	29,554,858	較上年度預算數29,245,505元，增加309,353元。
12,460,061	12,555,750	考績獎金	12,848,750	
			11,856,150	依考績法規定核發之獎金。
			992,600	依考績法規定核發之獎金。
16,129,908	16,689,755	年終獎金	16,706,108	
			1,272,000	依規定於年節加發之獎金。

# 臺北市地方教育發展基金－臺北市立木柵高級工業職業學校

## 基金用途－高中及高職教育計畫明細表

中華民國110年度

單位：新臺幣元

前年度 決算數	上年度 預算數	科 目	本 年 度 預 算 數	說 明
			15,305,418	依規定於年節加發之獎金。
			58,359	學務創新人力人員依規定於年節加發之獎金。
			70,331	專任輔導人員依規定於年節加發之獎金。
76,419,966	79,564,116	退休及卹償金	76,380,788	較上年度預算數79,564,116元，減少3,183,328元。
76,419,966	79,564,116	職員退休及離職金	76,380,788	
			33,756	專任輔導人員提撥離職儲金。
			65,059,880	退休人員月退休金，174人*32,385元*12月=67,619,880元；退休遺族月撫慰金，8人*15,000元*12月=1,440,000元；合計69,059,880元。
			10,405,512	提撥退撫基金。
			28,008	學務創新人力人員提撥離職儲金。
			853,632	提撥退撫基金。
18,487,134	18,574,683	福利費	18,497,735	較上年度預算數18,574,683元，減少76,948元。
13,264,246	11,262,996	分擔員工保險費	11,288,448	
			852,000	分擔公保、勞保、健保費。
			10,315,992	分擔公保、勞保、健保費。
			54,624	學務創新人力人員分擔勞保、健保費。
			65,832	專任輔導人員分擔勞保、健保費。
462,000	694,500	傷病醫藥費	601,600	
			448,000	健康檢查補助費，28人*16,000元。
			27,600	職業安全衛生健康檢查經費，23人*1,200元(新增)。
			126,000	健康檢查補助費，36人*3,500元。
1,592,192	1,832,040	員工通勤交通費	1,800,540	
			75,600	特教班教師上下班交通費，6人*10月*2段*630元。
			25,200	資源班教師上下班交通費，2人*10月*2段*630元。
			6,300	資源班教師上下班交通費，1人*10月*1段*630元。
			31,500	特教班教師上下班交通費，5人*10月*1段

# 臺北市地方教育發展基金－臺北市立木柵高級工業職業學校

## 基金用途－高中及高職教育計畫明細表

中華民國110年度

單位：新臺幣元

前年度 決算數	上年度 預算數	科 目	本 年 度 預 算 數	說 明
				*630元。
			60,480	教官上下班交通費，4人*12月*2段*630元。
			30,240	教官上下班交通費，4人*12月*1段*630元。
			1,134,000	教師上下班交通費，90人*10月*2段*630元。
			7,560	學務創新人力人員上下班交通費，1人*12月*1段*630元。
			422,100	教師上下班交通費，67人*10月*1段*630元。
			7,560	專任輔導人員上下班交通費，1人*12月*1段*630元。
3,168,696	4,785,147	其他福利費	4,807,147	
			16,000	專任輔導人員休假旅遊補助費。
			42,000	退休人員三節慰問金，7人*6,000元。
			2,032,547	子女教育補助費。
			236,000	國內進修補助費。
			627,100	結婚補助費，10人*2月*31,355元。
			1,277,500	喪葬補助費，7人*5月*36,500元。
			544,000	休假旅遊補助費。
			16,000	學務創新人力人員休假旅遊補助費。
			16,000	休假旅遊補助費。
25,044,992	23,178,000	服務費用	22,676,000	
6,268,003	6,156,833	水電費	6,268,003	較上年度預算數6,156,833元，增加111,170元。
				。
5,641,869	5,633,413	工作場所電費	5,641,869	
			4,911,000	班級電費。
			300,000	電費(丙級技能檢定工業類)。
			15,925	電費(技檢輔導)(收支對列)。
			123,644	電費(學習輔導)(收支對列)。
			144,000	電費(開放學校場地)(收支對列)。
			90,000	電費(重修學分)(收支對列)。
			57,300	臺灣智慧光網股份有限公司資訊設施使用電費(提供設置設施設備使用電費)(收支對列)(新增)。
620,775	508,420	工作場所水費	620,775	

# 臺北市地方教育發展基金－臺北市立木柵高級工業職業學校

## 基金用途－高中及高職教育計畫明細表

中華民國110年度

單位：新臺幣元

前年度 決算數	上年度 預算數	科 目	本 年 度 預 算 數	說 明
			12,000	水費(重修學分)(收支對列)。
			28,000	水費(開放學校場地)(收支對列)。
			12,000	水費(學習輔導)(收支對列)。
			3,000	水費(技檢輔導)(收支對列)。
			45,000	水費(丙級技能檢定工業類)。
			520,775	班級水費。
5,359	15,000	氣體費	5,359	
			5,359	教學課程實習場所耗用瓦斯費(特教班業務費)。
293,780	398,000	郵電費	370,000	較上年度預算數398,000元，減少28,000元。
51,413	68,000	郵費	64,000	
			63,000	寄發學生調查表、成績單及其他郵資，2學期*31,500元(一般教學)(收支對列)。
			1,000	寄發校外機構、家長、校友等郵資(輔導活動費)。
213,840	294,000	電話費	282,000	
			252,000	辦理公務及與學生家長溝通聯絡電話費，12月*21,000元(一般教學)(收支對列)。
			30,000	電話費(丙級技能檢定工業類)。
28,527	36,000	數據通信費	24,000	
			24,000	網際網路費，12月*2,000元(一般教學)(收支對列)。
2,845,047	2,647,390	旅運費	2,090,190	較上年度預算數2,647,390元，減少557,200元。
636,106	566,390	國內旅費	522,190	
			5,040	專任輔導人員公出短程車資。
			6,200	工作研習活動講師差旅費，1人*4天*1,550元(高中職特殊教育輔導工作)。
			32,000	教職員工因公外出洽辦公務或辦理活動等短程車資(一般教學)(收支對列)。
			106,950	校外教學隨隊人員出差旅費，23人*3天*1,550元(一般教學)(收支對列)。
			74,400	教職員工因公出差旅費(一般教學)(收支對列)。
			248,000	教職員工奉派帶隊參加工科技能、體育競



# 臺北市地方教育發展基金－臺北市立木柵高級工業職業學校

## 基金用途－高中及高職教育計畫明細表

中華民國110年度

單位：新臺幣元

前年度 決算數	上年度 預算數	科 目	本 年 度 預 算 數	說 明
1,983,300	1,910,000	國外旅費	49,600 1,400,000 1,400,000	賽及各項活動等因公出差旅費(一般教學)(收支對列)。 教師帶隊參加體育競賽及活動等市外差旅費(開放學校場地)(收支對列)。 臺北市110年度百年樹人特優師因公派員出國計畫(特殊優良教師評選及表揚)(出國專案計畫)。
225,641	171,000	貨物運費	168,000 168,000	各項體育活動比賽、教學觀摩、打靶、行軍、科學展覽及技藝競賽等之搬運及其他零星物品之搬運運費，2學期*84,000元(一般教學)(收支對列)。
1,331,277	1,324,640	印刷裝訂與廣告費	1,328,640	較上年度預算數1,324,640元，增加4,000元。
1,331,277	1,324,640	印刷及裝訂費	1,328,640	
			1,000	研習資料手冊及相關刊物等印製(教師專業成長)。
			13,120	宣傳品、海報、邀請卡等印製(課後社團)。
			47,000	學校日手冊、適性評量測驗及輔導刊物等之印製(輔導活動費)。
			746,496	影印機使用費，24臺*12月*4,320張*0.6元(一般教學)(收支對列)。
			269,424	印刷各種教學報表、表冊、學生證、借書證、證書、獎狀及其他印刷等，2學期*134,712元(一般教學)(收支對列)。
			67,000	全國語文競賽頒獎及全國賽帶隊參賽獎狀、獎框、帶隊手冊、成果報告印製等(臺北市語文競賽頒獎及全國賽帶隊參賽)。
			10,000	工作研習手冊、成果報告印製等(高中職特殊教育輔導工作)。
			10,880	印製收費收據等印刷費(學習輔導)(收支對列)。
			54,720	影印機使用費，10臺*12月*760張*0.6元(學習輔導)(收支對列)。
			5,480	印製收費收據等印刷費(重修學分)(收支對列)。

# 臺北市地方教育發展基金－臺北市立木柵高級工業職業學校

## 基金用途－高中及高職教育計畫明細表

中華民國110年度

單位：新臺幣元

前年度 決算數	上年度 預算數	科 目	本 年 度 預 算 數	說 明
			29,520	影印機使用費，10臺*12月*410張*0.6元(重修學分)(收支對列)。
			20,000	印製試題、會議手冊、工作實錄等(丙級技能檢定工業類)。
			54,000	活動手冊、成果集印製(行動研究)。
5,053,550	4,664,460	修理保養及保固費	4,515,392	較上年度預算數4,664,460元，減少149,068元。
				。
3,012,063	2,680,000	一般房屋修護費	2,600,000	
			2,600,000	公用房屋及其他建築物等修繕，2學期*1,300,000元(一般教學)(收支對列)。
737,893	760,460	機械及設備修護費	724,060	
			50,000	檢定場所機具設備維護保養等(丙級技能檢定工業類)。
			97,280	學生電腦課程用維護費，2學期*48,640元(收支對列)。
			380,000	實習設備、工藝機械設備等修護，2學期*190,000元(一般教學)(收支對列)。
			32,000	停車車流管制設備維修、更新等(停車場管理)(收支對列)(新增)。
			64,580	開放場地機械設備保養(開放學校場地)(收支對列)。
			100,200	電腦設備維護費(電腦專案計畫)。
106,800	120,000	交通及運輸設備修護費	100,000	
			100,000	教學用交通及運輸設備修護費，2學期*50,000元(一般教學)(收支對列)。
1,196,794	1,104,000	雜項設備修護費	1,091,332	
			870,000	油印機、教學器材、實驗器具、體育器材、衛生飲水器材及雜項設備等之修護，2學期*435,000元(一般教學)(收支對列)。
			7,841	教學器材及設備保養維修等(特教班業務費)。
			3,491	教學器材及設備保養維修費(特教班業務費)。
			20,000	辦理活動用設備維修等(臺北市語文競賽頒獎及全國賽帶隊參賽)。
			14,000	開放場地雜項設備保養(開放學校場地)(收

# 臺北市地方教育發展基金－臺北市立木柵高級工業職業學校

## 基金用途－高中及高職教育計畫明細表

中華民國110年度

單位：新臺幣元

前年度 決算數	上年度 預算數	科 目	本 年 度 預 算 數	說 明
				支對列)。
			29,000	教學器材及設備保養維修費(重修學分)(收支對列)。
			34,000	停車空間照明設施維修、更新等(停車場管理)(收支對列)(新增)。
			63,000	教學器材及設備保養維護(學習輔導)(收支對列)。
			50,000	檢定場所雜項設備維護保養等(丙級技能檢定工業類)。
560	9,500	保險費	9,500	較上年度預算數9,500元，無增減。
560	9,500	其他保險費	9,500	
			9,500	保險費用，50人次*190元(非教師、公務員、學生及政府納保者)(臺北市語文競賽頒獎及全國賽帶隊參賽)。
344,905	395,892	一般服務費	385,520	較上年度預算數395,892元，減少10,372元。
20,658	23,892	佣金、匯費、經理費及手續費	23,520	
			4,800	委託超商代收學習輔導費手續費，400人*2學期*6元(收支對列)。
			18,720	委託超商代收學雜費手續費，1,560人*2學期*6元(一般教學)。
324,247	372,000	體育活動費	362,000	
			2,000	文康活動費，本校編列學務創新人力人員1人，每人編列2,000元。
			330,000	文康活動費，本校編列教師165人，每人編列2,000元。
			28,000	文康活動費，本校編列教師14人，每人編列2,000元。
			2,000	文康活動費，本校編列專任輔導人員1人，每人編列2,000元。
8,907,870	7,581,285	專業服務費	7,708,755	較上年度預算數7,581,285元，增加127,470元。
7,366,084	6,648,685	講課鐘點、稿費、出席審查及查詢費	6,708,205	
			56,000	分組活動外聘鐘點費(一般教學)。
			20,000	外聘評選委員出席費，8人次*2,500元(一般

# 臺北市地方教育發展基金－臺北市立木柵高級工業職業學校

## 基金用途－高中及高職教育計畫明細表

中華民國110年度

單位：新臺幣元

前年度 決算數	上年度 預算數	科 目	本 年 度 預 算 數	說 明
				教學)(收支對列)。
			31,000	二代健保補充保費(重修學分)(收支對列)。
			1,622,500	重補修授課教師鐘點費，2,950節*550元(重修學分)(收支對列)。
			64,400	二代健保補充保費(課業輔導)(收支對列)。
			3,369,300	課業輔導授課教師鐘點費，6,126節*550元(學習輔導)(收支對列)。
			18,025	二代健保補充保費(技檢輔導)(收支對列)。
			902,000	技檢輔導授課教師鐘點費，1,640節*550元(技檢輔導)(收支對列)。
			15,000	內聘講座鐘點費，15節*1,000元(特教班業務費)。
			5,000	召開專家及屋主座談會諮詢出席費，2人次*2,500元(特教班業務費)。
			50,000	外聘講座鐘點費，25節*2,000元(特教班業務費)。
			104,000	外聘專業治療師鐘點費，130節*800元(特教班業務費)。
			7,500	全國語文競賽外聘評審委員出席費，3人次*2,500元(臺北市語文競賽頒獎及全國賽帶隊參賽)。
			100,000	外聘講座鐘點費，50節*2,000元(高中職特殊教育輔導工作)。
			125,000	專家學者出席費，50人次*2,500元(高中職特殊教育輔導工作)。
			81,000	各類中文徵文外聘教授審查費，100件*810元(行動研究)。
			3,660	各類英文徵文外聘教授審查費，3件*1,220元(行動研究)。
			12,000	外聘講座鐘點費，6節*2,000元(教師專業成長)。
			6,000	校外講座鐘點費，4節*1,500元(教師專業成長)。
			9,000	內聘講座鐘點費，9節*1,000元(教師專業成長)。
			8,160	輔導專輯刊物撰稿費，12千字*680元(輔導

# 臺北市地方教育發展基金－臺北市立木柵高級工業職業學校

## 基金用途－高中及高職教育計畫明細表

中華民國110年度

單位：新臺幣元

前年度 決算數	上年度 預算數	科 目	本 年 度 預 算 數	說 明
				活動費)。
			24,000	外聘講座鐘點費，12節*2,000元(輔導活動費)。
			8,000	內聘講座及外聘助理講座鐘點費，8節*1,000元(輔導活動費)。
			12,000	外聘專家個案諮商鐘點費，6節*2,000元(輔導活動費)。
			8,000	外聘講座鐘點費，4節*2,000元(課後社團)。
			6,000	外聘講座鐘點費，3節*2,000元(性別平等教育宣導活動)。
			2,500	出席審查費(性別平等教育宣導活動)。
			8,160	性平案件調查報告撰稿費，12千字*680元(性別平等教育宣導活動)。
			30,000	專家學者委員諮詢指導出席費，12人次*2,500元(行動研究)。
97,000	42,000	委託檢驗(定)試驗認證費	141,750	
			24,000	建築物消防安全檢查申報服務費(一般教學)(收支對列)。
			99,750	校園山坡地水土保持設施監測費(設施安全監測)(新增)。
			18,000	飲水機水質檢驗費，15臺*1,200元(一般教學)。
252,480	220,800	試務甄選費	193,800	
			193,800	教師甄選試務費用(教師甄選業務)。
294,120		電腦軟體服務費		
898,186	669,800	其他專業服務費	665,000	
			665,000	校園安全機械定點、機動巡邏等保全費用(開放學校場地)(收支對列)。
14,405,704	12,700,000	材料及用品費	12,506,000	
8,568,557	9,675,788	使用材料費	9,490,119	較上年度預算數9,675,788元，減少185,669元。
8,568,557	9,675,788	設備零件	9,490,119	
			36,000	凡學校音樂所需器材及用具之購置，2學期*18,000元(一般教學)(收支對列)。
			93,000	木工、金工、電工、泥工、勞動及教學工具等之購置，2學期*46,500元(一般教學)(收

# 臺北市地方教育發展基金－臺北市立木柵高級工業職業學校

## 基金用途－高中及高職教育計畫明細表

中華民國110年度

單位：新臺幣元

前年度 決算數	上年度 預算數	科 目	本 年 度 預 算 數	說 明
				支對列)。
			200,000	凡教學所需事務用具工場用具等，2學期*100,000元(一般教學)(收支對列)。
			40,000	技檢輔導課程用材料(技檢輔導)(收支對列)。
			48,000	特教班教學所需材料等，2學期*24,000元(特教班教學材料費)。
			24,120	特教班教學所需用具等，2學期*12,060元(特教班教學材料費)。
			80,000	教學教材及事務用具等，2學期*40,000元(特教班業務費)。
			90,000	閱讀桌，15張*6,000元(圖書館整修工程移列)(新增)。
			113,400	閱讀椅，90張*1,260元(圖書館整修工程移列)(新增)。
			12,600	電腦椅，10張*1,260元(圖書館整修工程移列)(新增)。
			43,844	學習輔導課程用材料(學習輔導)(收支對列)(新增)。
			37,500	綠屋頂計畫種植所需器材設備等。
			56,095	運動會及各項球類競賽活動所需器材用品(運動會)。
			3,000	社團活動所需用具之購置(課後社團)。
			20,000	輔導教學材料及用具用品等，2學期*10,000元(輔導活動費)。
			60,000	校內外實習所需材料，2學期*30,000元(特教班業務費)。
			86,000	凡教學所需用具除前列舉以外之其他用具皆屬之，2學期*43,000元(一般教學)(收支對列)。
			236,000	各項勞動材料皆屬之，2學期*118,000元(一般教學)(收支對列)。
			1,207,960	各科工場實習材料皆屬之，2學期*603,980元(由教育部及教育局補助產業特殊需求類科免雜費經費支應)(一般教學)(收支對列)。
			6,030,600	市府相對補助實習實驗費、學生實習專款

# 臺北市地方教育發展基金－臺北市立木柵高級工業職業學校

## 基金用途－高中及高職教育計畫明細表

中華民國110年度

單位：新臺幣元

前年度 決算數	上年度 預算數	科 目	本 年 度 預 算 數	說 明
				使用，1,587人*2學期*1,900元(一般教學)。
			182,000	各項球類及體育材料用品等，2學期*91,000元(一般教學)(收支對列)。
			190,000	學生電腦課程用耗材及零組件等，2學期*95,000元(收支對列)。
			600,000	檢定所需用具、工具、消耗及非消耗品等購置(丙級技能檢定工業類)。
5,837,147	3,024,212	用品消耗	3,015,881	較上年度預算數3,024,212元，減少8,331元。
818,501	660,432	辦公(事務)用品	733,532	
			70,000	文具、紙張、辦公用品等(丙級技能檢定工業類)。
			20,000	粉筆、紙張、版紙、油墨、碳粉、墨水匣等文具用品(技檢輔導)(收支對列)。
			75,000	一般教學行政用文具紙張等，2學期*37,500元(一般教學)(收支對列)。
			200,000	紙張、油墨、臘紙、教具、教師用等教學材料，2學期*100,000元(一般教學)(收支對列)。
			10,800	資源班教學用文具、紙張等，2學期*5,400元(特教班教學材料費)。
			30,000	特教班教學用文具用品及耗材等，2學期*15,000元(特教班業務費)。
			60,000	教學、行政用文具用品及耗材等，2學期*30,000元(特教班業務費)。
			5,000	社團展演所需辦公事務等用品費(課後社團)。
			8,340	辦理活動所需文具紙張及辦公耗材等用品(性別平等教育宣導活動)。
			35,112	粉筆、紙張、版紙、油墨、碳粉、墨水匣等文具用品(學習輔導)(收支對列)。
			130,300	辦理活動所需文具、紙張、辦公用品、碳粉耗材等(臺北市語文競賽頒獎及全國賽帶隊參賽)。
			12,080	活動所需文具紙張等用品(行動研究)。
			53,700	工作所需文具、紙張及辦公事務用品等費用(高中職特殊教育輔導工作)。

# 臺北市地方教育發展基金－臺北市立木柵高級工業職業學校

## 基金用途－高中及高職教育計畫明細表

中華民國110年度

單位：新臺幣元

前年度決算數	上年度預算數	科 目	本 年 度 預 算 數	說 明
			23,200	粉筆、紙張、版紙、油墨、碳粉、墨水匣等(重修學分)(收支對列)。
69,400	88,000	報章雜誌	80,000	
			80,000	報章、雜誌之訂閱，2學期*40,000元(一般教學)(收支對列)。
463,135	535,000	農業與園藝用品及環境美化費	542,500	
			400,000	校園植栽及環境美化費用，2學期*200,000元(一般教學)(收支對列)。
			75,000	農事體驗實作菜苗、種子、培養土等園藝資材(小田園教育體驗學習)。
			30,000	停車周邊樹木修剪維護(停車場管理)(收支對列)(新增)。
			37,500	綠屋頂計畫種植土壤肥料等栽種用品。
210,000	222,000	服裝	222,000	
			192,000	工作人員、選手、指導教師服裝，320件*600元(臺北市語文競賽頒獎及全國賽帶隊參賽)。
			30,000	體育、社團等教學活動用服裝，2學期*15,000元(一般教學)(收支對列)。
54,980	106,000	醫療用品(非醫療院所使用)	100,000	
			100,000	健康中心保健藥品、醫療用品等，2學期*50,000元(一般教學)(收支對列)。
4,221,131	1,412,780	其他用品消耗	1,337,849	
			100,000	衛生器材、清潔用具、掃具、垃圾袋及清潔用品等，2學期*50,000元(一般教學)(收支對列)。
			138,600	敬師活動費，231人*600元。
			170,510	活動場地佈置、茶水、電腦耗材及雜支等，2學期*85,255元(一般教學)(收支對列)。
			76,000	教職員工因公外出洽辦公務或辦理會議、活動等逾時誤餐餐盒費用，760人次*100元(一般教學)(收支對列)。
			38,000	學生參加各項競賽、活動等逾時誤餐餐盒費用，380人次*100元(一般教學)(收支對列)。



# 臺北市地方教育發展基金－臺北市立木柵高級工業職業學校

## 基金用途－高中及高職教育計畫明細表

中華民國110年度

單位：新臺幣元

前年度 決算數	上年度 預算數	科 目	本 年 度 預 算 數	說 明
			15,000	試務用耗材等(丙級技能檢定工業類)。
			1,000	開會茶水、佈置等雜支(丙級技能檢定工業類)。
			8,000	辦理技檢會議或活動等逾時誤餐餐盒費用，80人次*100元(丙級技能檢定工業類)。
			12,000	研習人員及工作人員等逾時誤餐餐盒費用，120人次*100元(教師專業成長)。
			100,000	臺北市語文競賽頒獎場地佈置(錄音、錄影、燈光、音響等)、茶水、清潔等雜支(臺北市語文競賽頒獎及全國賽帶隊參賽)。
			51,200	參賽選手、指導教師、工作人員等逾時誤餐餐盒費用，512人次*100元(臺北市語文競賽頒獎及全國賽帶隊參賽)。
			16,000	辦理相關會議等逾時誤餐餐盒費用，160人次*100元(臺北市語文競賽頒獎及全國賽帶隊參賽)。
			10,500	社團活動所需耗材之購置(課後社團)。
			2,380	場地佈置、茶水及雜支等(課後社團)。
			8,000	辦理社團展演等逾時誤餐餐盒費用，80人次*100元(課後社團)。
			2,000	運動會及各項球類競賽活動場地佈置、茶水及雜支(運動會)。
			13,600	辦理運動會及各項球類競賽活動等逾時誤餐餐盒費用，136人次*100元(運動會)。
			43,200	特教班教學所需材料用品費，6班*12月*600元(特教班教材編輯費)。
			13,200	召開工作會議等逾時誤餐餐盒費用，132人次*100元(特教班業務費)。
			9,309	場地佈置及茶水等雜支(特教班業務費)。
			21,840	場地佈置、茶水，電腦耗材、紙張及其他雜支等(輔導活動費)。
			17,200	辦理會議或活動等逾時誤餐餐盒費用，172人次*100元(輔導活動費)。
			23,200	辦理教師甄選試務會議及初、複試等逾時誤餐餐盒費用，232人次*100元(教師甄選業務)。

# 臺北市地方教育發展基金－臺北市立木柵高級工業職業學校

## 基金用途－高中及高職教育計畫明細表

中華民國110年度

單位：新臺幣元

前年度 決算數	上年度 預算數	科 目	本 年 度 預 算 數	說 明
			300,000	辦理活動之場地布置、器材租借、活動材料、活動背板等雜項支出(高中職特殊教育輔導工作)。
			70,000	辦理活動印製講義教材之碳粉匣、茶水等雜項支出(高中職特殊教育輔導工作)。
			44,000	工作人員逾時誤餐餐盒費用，440人次*100元(高中職特殊教育輔導工作)。
			13,110	活動攝錄影、場地布置、光碟製作等雜項支出(行動研究)。
			20,000	工作人員逾時誤餐餐盒費用，200人次*100元(行動研究)。
973,781	692,000	租金、償債、利息及相關手續費	680,000	
450,031	240,000	地租及水租	240,000	較上年度預算數240,000元，無增減。
450,031	240,000	場地租金	240,000	
			240,000	全國語文競賽帶隊參賽租用訓練及會議場地費，48場次*5,000元(臺北市語文競賽頒獎及全國賽帶隊參賽)。
500,230	427,520	交通及運輸設備租金	415,520	較上年度預算數427,520元，減少12,000元。
500,230	427,520	車租	415,520	
			336,000	全國語文競賽帶隊參賽遊覽車租，8輛*3天*14,000元(臺北市語文競賽頒獎及全國賽帶隊參賽)。
			79,520	學生參加各項活動及競賽所需租車費用(一般教學)(收支對列)。
23,520	24,480	雜項設備租金	24,480	較上年度預算數24,480元，無增減。
23,520	24,480	雜項設備租金	24,480	
			2,880	悠遊卡刷卡機月租費，1臺*12月*240元。
			21,600	全自動心臟電擊器(AED)租賃費，12月*1,800元(開放學校場地)(收支對列)。
16,151		稅捐及規費(強制費)		
580		土地稅		
580		其他土地地價稅		
171		房屋稅		
171		其他房屋稅		
15,400		規費		

# 臺北市地方教育發展基金－臺北市立木柵高級工業職業學校

## 基金用途－高中及高職教育計畫明細表

中華民國110年度

單位：新臺幣元

前年度 決算數	上年度 預算數	科 目	本 年 度 預 算 數	說 明
15,400		行政規費與強制費		
4,672,711	4,614,000	會費、捐助、補助、分攤、照護 、救濟與交流活動費	2,389,000	
1,100,990	437,000	捐助、補助與獎助	431,200	較上年度預算數437,000元，減少5,800元。
1,100,990	437,000	獎助學員生給與	431,200	
			112,000	優秀學生獎學金，56班*2學期*1,000元。
			109,200	學生獎勵金、清寒學生獎助金及學生刊物 、社團等補助，2學期*54,600元(一般教學)( 收支對列)。
			10,000	教育關懷獎每校推薦1名學生獎助金。
			200,000	接受各界捐贈發放獎助學金、仁愛救助金 等(收支對列)。
3,571,721	4,177,000	補貼、獎勵、慰問、照護與救 濟	1,957,800	較上年度預算數4,177,000元，減少2,219,200 元。
88,936	43,460	獎勵費用	28,800	
			28,800	依「臺北市公立高級中等以下學校獎勵教 師獎金發給要點」發放之獎勵，8人*3,600 元(新增)。
3,482,785	4,133,540	其他補貼、獎勵、慰問、照 護與救濟	1,929,000	
			91,000	優秀作品之獎品或禮券(行動研究)。
			1,760,000	清寒學生餐費補助，160人*200日*55元。
			78,000	學生代表學校參加各項競賽報名費(一般教 學)(收支對列)。
2,346,762	1,844,000	其他	1,814,000	
2,346,762	1,844,000	其他支出	1,814,000	較上年度預算數1,844,000元，減少30,000元 。
2,346,762	1,844,000	其他	1,814,000	
			141,295	學生代表參加工科技能、體育及各項活動 等競賽之差旅費及雜支等(一般教學)(收支 對列)。
			7,705	運動會及各項球類競賽活動獎牌及獎品等( 運動會)。
			195,000	班級自治費，1,950人*2學期*50元。
			30,000	臺北市語文競賽頒獎節目表演(臺北市語文 競賽頒獎及全國賽帶隊參賽)。

臺北市地方教育發展基金－臺北市立木柵高級工業職業學校

基金用途－高中及高職教育計畫明細表

中華民國110年度

單位：新臺幣元

前年度 決算數	上年度 預算數	科 目	本 年 度 預 算 數	說 明
			1,152,000	全國語文競賽帶隊3天2夜活動團費(臺北市語文競賽頒獎及全國賽帶隊參賽)。
			288,000	局長宴請工作人員、選手及指導教師(臺北市語文競賽頒獎及全國賽帶隊參賽)。

# 臺北市地方教育發展基金－臺北市立木柵高級工業職業學校

## 基金用途－一般行政管理計畫明細表

中華民國110年度

單位：新臺幣元

前年度 決算數	上年度 預算數	科 目	本 年 度 預 算 數	說 明
45,744,014	46,385,000	合計	47,406,000	
44,083,091	44,517,000	用人費用	45,145,000	
27,726,997	29,712,000	正式員額薪資	30,144,000	較上年度預算數29,712,000元，增加432,000元。
25,724,017	27,864,000	職員薪金	28,656,000	
			28,656,000	職員46人薪金(詳用人費用彙計表)。
2,002,980	1,848,000	工員工資	1,488,000	
			1,488,000	工員4人工資(詳用人費用彙計表)。
2,092,824		聘僱及兼職人員薪資		
2,092,824		約僱職員薪金		
941,626	1,262,670	超時工作報酬	1,266,670	較上年度預算數1,262,670元，增加4,000元。
941,626	1,262,670	加班費	1,266,670	
			1,266,670	不休假出勤加班費。
6,567,866	7,097,082	獎金	7,194,554	較上年度預算數7,097,082元，增加97,472元。
3,046,196	3,382,800	考績獎金	3,426,600	
			3,426,600	依考績法規定核發之獎金。
3,521,670	3,714,282	年終獎金	3,767,954	
			3,767,954	依規定於年節加發之獎金。
2,745,089	2,581,440	退休及卹償金	2,631,264	較上年度預算數2,581,440元，增加49,824元。
2,444,645	2,433,600	職員退休及離職金	2,512,224	
			2,512,224	提撥退撫基金。
300,444	147,840	工員退休及離職金	119,040	
			119,040	提撥勞工退休準備金。
4,008,689	3,863,808	福利費	3,908,512	較上年度預算數3,863,808元，增加44,704元。
2,752,807	2,584,368	分擔員工保險費	2,613,072	
			2,613,072	分擔公保、勞保、健保費。
524,058	559,440	員工通勤交通費	559,440	
			362,880	職員暨技工、工友上下班交通費，24人*12月*2段*630元。
			196,560	職員暨技工、工友上下班交通費，26人*12月*1段*630元。
731,824	720,000	其他福利費	736,000	

# 臺北市地方教育發展基金－臺北市立木柵高級工業職業學校

## 基金用途－一般行政管理計畫明細表

中華民國110年度

單位：新臺幣元

前年度 決算數	上年度 預算數	科 目	本 年 度 預 算 數	說 明
			736,000	休假旅遊補助費。
1,124,620	1,240,000	服務費用	1,652,000	
244,620	340,000	一般服務費	772,000	較上年度預算數340,000元，增加432,000元。
150,275	240,000	外包費	672,000	
			240,000	消化超額職工6人(技工、工友)業務外包費。
			432,000	職工(技工、工友)業務外包費，1人*12月*36,000元(新增)。(依109.04.14北市教人字第1093033196號函辦理)
94,345	100,000	體育活動費	100,000	
			100,000	文康活動費，本校編列職員46人，工員4人，合計50人，每人編列2,000元。
700,000	720,000	專業服務費	700,000	較上年度預算數720,000元，減少20,000元。
700,000	720,000	其他專業服務費	700,000	
			700,000	校園安全機械定點、機動巡邏等保全費用。
180,000	180,000	公共關係費	180,000	較上年度預算數180,000元，無增減。
180,000	180,000	公共關係費	180,000	
			180,000	校長特別費，12月*15,000元。
534,803	626,000	材料及用品費	607,000	
534,803	626,000	用品消耗	607,000	較上年度預算數626,000元，減少19,000元。
534,803	626,000	辦公(事務)用品	607,000	
			606,640	統籌業務費計算如下：普通班52班、集中式特教班4班，1,220元*8班*12月=117,120元，1,020元*16班*12月=195,840元，770元*32班*12月=295,680元，以上合計608,640元，除依實際需求移列職業團體會費2,000元外，其餘如列數。
			360	配合預算編列至千元，增列進位數360元。
1,500	2,000	會費、捐助、補助、分攤、照護、救濟與交流活動費	2,000	
1,500	2,000	會費	2,000	較上年度預算數2,000元，無增減。
1,500	2,000	職業團體會費	2,000	
			2,000	護理師2人公會會費(統籌業務費)。

# 臺北市地方教育發展基金－臺北市立木柵高級工業職業學校

## 基金用途－建築及設備計畫明細表

中華民國110年度

單位：新臺幣元

前年度決算數	上年度預算數	科 目	本年度預算數	說 明
87,376,876	46,025,000	合計	32,460,000	
87,376,876	46,025,000	購建固定資產、無形資產及非理財目的之長期投資	32,460,000	
41,724,851	21,236,000	購建固定資產	9,328,000	
41,724,851	21,236,000	一般建築及設備計畫	9,328,000	
		班級設備	4,323,621	
		購置機械及設備	2,771,621	
			99,000	汰舊換新雷射投影機1臺(美術教學用)(教務處)。
			48,000	新購充電式電鑽，4臺*12,000元(鑄造科)。
			40,000	新購電動木工工具組，4組*10,000元(鑄造科)。
			24,000	新購空壓機，2臺*12,000元(鑄造科)。
			64,000	新購集塵機，2臺*32,000元(鑄造科)。
			44,000	新購桌上型木工車床，2臺*22,000元(鑄造科)。
			28,000	新購充電式電鑽，2臺*14,000元(配管科)。
			85,000	新購彎管機1臺(配管科)。
			44,000	新購塑化管切管刀，2臺*22,000元(配管科)。
			38,000	新購工具車，2臺*19,000元(配管科)。
			25,000	新購鑽床1臺(配管科)。
			98,000	新購熱泵教學系統1套(冷凍科)。
			38,000	新購空氣清淨機，2臺*19,000元(冷凍科)。
			255,000	新購雷射光雕機1臺(電機科)。
			50,000	新購顯示器1臺(50吋以上含安裝)(電機科)。
			20,000	新購智慧型手機熱像儀1臺(電機科)。
			25,000	新購智能投影機1臺(電機科)。

# 臺北市地方教育發展基金－臺北市立木柵高級工業職業學校

## 基金用途－建築及設備計畫明細表

中華民國110年度

單位：新臺幣元

前年度 決算數	上年度 預算數	科 目	本年度預算數	說 明
			42,000	新購加工車床1臺(電子科)。
			196,000	汰舊換新電源供應器，14臺 *14,000元(電子科)。
			55,000	新購砂輪動平衡校正儀1臺(機 械科)。
			170,000	新購影像式非接觸測量機六段 高精密鏡頭(25x~150x)1臺(機械 科)。
			26,000	新購三點式內徑測微器(盲孔 型62-75mm)，2支*13,000元(機 械科)。
			82,000	新購數位三點內徑測微器組(12 -25mm)1組(機械科)。
			93,000	新購數位三點內徑測微器組(25 -50mm)1組(機械科)。
			14,000	新購三點式內徑測微器(盲孔 型50-63mm)1支(機械科)。
			10,000	新購螺紋外徑測微器(50- 75mm)1支(機械科)。
			440,000	汰舊換新立式銑床，2臺 *220,000元(模具科)。
			132,000	新購製圖用顯示裝置，6臺 *22,000元(製圖科)。
			19,000	新購空氣清淨機1臺(資訊中心) 。
			70,000	汰舊換新彩色繪圖儀器1臺(學 務處)。
			78,000	新購圖面儲存設備1臺(製圖科) 。
			98,000	汰舊換新字幕加入機(彩色， 戶外型)1臺(總務處)。
			43,621	新購手動裁紙機1臺(設計科)。
			28,000	汰舊換新工作桌1組(健康中心 用)(學務處)。
			50,000	新購穩壓器1臺(製圖科)。
			42,000	新購工作桌，3張*14,000元(設 計科)。
			58,000	新購雷射切割機1臺(設計科)。



# 臺北市地方教育發展基金－臺北市立木柵高級工業職業學校

## 基金用途－建築及設備計畫明細表

中華民國110年度

單位：新臺幣元

前年度 決算數	上年度 預算數	科 目	本 年 度 預 算 數	說 明
		購置交通及運輸設備	76,000	
			76,000	新購外景收音系統1套(設計科)。
		購置雜項設備	1,476,000	
			42,000	汰舊換新隔音窗簾1式(音樂教室)(教務處)。
			60,000	新購雙槽洗衣機，5臺*12,000元(冷凍科)。
			56,000	汰舊換新一對一分離式冷氣機10kw(含)以上(含安裝費)1臺(電子科)。
			50,000	新購電子防潮箱1臺(設計科)。
			26,000	汰舊換新不鏽鋼流理臺1組(健康中心用)(學務處)。
			300,000	新購圖書及非書資料(圖書館)。
			21,000	新購空氣清淨除濕機(16L/日)1臺(會計室)。
			867,000	汰舊換新飲水機，51臺*17,000元(總務處)。
			30,000	新購除濕機(25L/日)1臺(資訊中心)。
			24,000	新購電冰箱(雙門200L(含)以上)，2臺*12,000元(教學用)(冷凍科)。
		特殊班設備	96,000	
		購置機械及設備	96,000	
			20,000	新購直立式冷藏櫃(400L(含)以上)1座(特教組)。
			58,000	汰舊換新螺旋式攪拌機1臺(特教組)。
			18,000	汰舊換新微型投影機1臺(特教組)。
		資訊設備	1,696,379	
		購置機械及設備	1,696,379	
			562,879	汰換桌上型電腦(含顯示器)，23部*24,473元(電腦專案計

# 臺北市地方教育發展基金－臺北市立木柵高級工業職業學校

## 基金用途－建築及設備計畫明細表

中華民國110年度

單位：新臺幣元

前年度 決算數	上年度 預算數	科 目	本 年 度 預 算 數	說 明
				畫)。
			501,000	汰換網路及資訊周邊設備(電腦專案計畫)。
			632,500	新購筆記型電腦，23部*27,500元(電腦專案計畫)。
		音樂性社團大型公用樂器 改善計畫	348,000	
		購置雜項設備	348,000	
			348,000	新購馬林巴琴1臺(學務處)。
41,724,851	21,236,000	校園設備		
38,108,207	19,047,000	購置機械及設備		
521,700	519,000	購置交通及運輸設備		
3,094,944	1,670,000	購置雜項設備		
		圖書館整修工程	935,000	
		購置雜項設備	935,000	
			935,000	新購變頻一對一分離式冷氣機14kw(含)以上(含安裝)，11臺*85,000元。
		實習工場改善工程	1,929,000	
		購置機械及設備	1,749,000	
			588,000	新購工業4.0運動控制器、工業可程式化人機介面，21套*28,000元(電機科)。
			231,000	新購實習用教學機臺(控制器及人機介面)，21套*11,000元(電機科)。
			231,000	IO-LINK教學平臺，21套*11,000元(電機科)。
			240,000	新購伺服運動控制數據收集實驗機，2套*120,000元(電機科)。
			370,000	新購智慧製造工廠物聯網應用展示系統1套(電機科)。
			75,000	新購繪圖板，5套*15,000元(多媒體設計科)。
			14,000	新購A4彩色多功能噴墨印表機1臺(多媒體設計科)。

# 臺北市地方教育發展基金－臺北市立木柵高級工業職業學校

## 基金用途－建築及設備計畫明細表

中華民國110年度

單位：新臺幣元

前年度 決算數	上年度 預算數	科 目	本 年 度 預 算 數	說 明
		購置交通及運輸設備	180,000	
			180,000	新購教學廣播系統1組(多媒體設計科)。
769,000	324,000	購置無形資產	360,000	
769,000	324,000	一般建築及設備計畫	360,000	
		資訊設備	360,000	
		購置電腦軟體	360,000	
			360,000	電腦教學軟體費(電腦專案計畫)。
769,000	324,000	校園軟體設備		
769,000	324,000	購置電腦軟體		
44,883,025	24,465,000	遞延支出	22,772,000	
44,883,025	24,465,000	一般建築及設備計畫	22,772,000	
		操場跑道及球場整修工程	5,974,000	
		遞延修繕房屋建築支出	5,974,000	
			5,467,600	一、施工費。
			397,732	二、委託技術服務費(總包價法)。
			108,668	三、工程管理費(按施工費約2%提列)。
		圖書館整修工程	5,847,000	
		遞延修繕房屋建築支出	5,847,000	
			5,260,720	一、施工費。
			435,858	二、委託技術服務費(總包價法)。
			45,485	三、委託技術服務費(室內裝修審查費及竣工查驗費)。
			104,937	四、工程管理費(按施工費約2%提列)。
		實習工場改善工程	10,951,000	
		遞延修繕房屋建築支出	10,951,000	
			10,257,916	一、施工費。
			509,346	二、委託技術服務費(總包價法)。
			183,738	三、工程管理費(按施工費約2%提列)。
44,883,025	24,465,000	校園整修工程		

# 臺北市地方教育發展基金－臺北市立木柵高級工業職業學校

## 基金用途－建築及設備計畫明細表

中華民國110年度

單位：新臺幣元

前年度 決算數	上年度 預算數	科 目	本 年 度 預 算 數	說 明
44,883,025	24,465,000	遞延修繕房屋建築支出		

# 預算參考表

# 臺北市地方教育發展基金－臺北市立木柵高級工業職業學校

## 預計平衡表

中華民國110年12月31日

單位：新臺幣千元

108年(前年) 12月31日 決算數	科 目	110年12月31日 預計數	109年12月31日 預計數	比較增減(-)
3,611,207	資產合計	3,598,333	3,600,368	-2,035
3,611,207	資產	3,598,333	3,600,368	-2,035
46,242	流動資產	33,368	35,403	-2,035
44,972	現金	32,098	34,133	-2,035
44,972	銀行存款	32,098	34,133	-2,035
18	應收款項	18	18	
18	其他應收款	18	18	
1,253	預付款項	1,253	1,253	
163	用品盤存	163	163	
1,090	預付費用	1,090	1,090	
9,072	投資、長期應收款項、貸墊款及準備金	9,072	9,072	
9,072	準備金	9,072	9,072	
6,822	退休及離職準備金	6,822	6,822	
2,249	其他準備金	2,249	2,249	
3,555,894	其他資產	3,555,894	3,555,894	
3,555,894	什項資產	3,555,894	3,555,894	
53	暫付及待結轉帳項	53	53	
3,555,840	代管資產	3,555,840	3,555,840	
3,611,207	負債及基金餘額合計	3,598,333	3,600,368	-2,035
3,585,450	負債	3,585,450	3,585,450	
14,196	流動負債	14,196	14,196	
13,479	應付款項	13,479	13,479	
11,232	應付代收款	11,232	11,232	
1,934	應付費用	1,934	1,934	
	應付工程款			
313	其他應付款	313	313	
718	預收款項	718	718	
718	預收收入	718	718	
3,571,254	其他負債	3,571,254	3,571,254	
3,571,254	什項負債	3,571,254	3,571,254	
6,995	存入保證金	6,995	6,995	
6,822	應付退休及離職金	6,822	6,822	
3,555,840	應付代管資產	3,555,840	3,555,840	
1,596	暫收及待結轉帳項	1,596	1,596	
25,757	基金餘額	12,883	14,918	-2,035
25,757	基金餘額	12,883	14,918	-2,035
25,757	基金餘額	12,883	14,918	-2,035
25,757	累積餘額	12,883	14,918	-2,035

註：1.信託代理與保證資產(負債)前年度決算數0元，上年度預計數0元，本年度預計數0元。2.或有資產(負債)0元。3.本基金自93年度起，本固定項目分開原則，將屬長期固定帳項，包括固定資產119,627,083元、無形資產625,438元及長期債務0元等，另立帳類管理，未納入本表。

## 臺北市地方教育發展基金－臺

## 各項費用

中華民國

前年度 決算數	上年度 預算數	計畫別		合計	高中及高職教育計 畫
		用途別科目			
457,866,544	415,618,000	合計		397,308,000	317,442,000
321,368,644	324,697,000	用人費用		322,522,000	277,377,000
164,029,314	162,582,000	正式員額薪資		163,050,000	132,906,000
162,026,334	160,734,000	職員薪金		161,562,000	132,906,000
2,002,980	1,848,000	工員工資		1,488,000	
17,070,946	17,480,956	聘僱及兼職人員薪資		17,647,116	17,647,116
	933,756	聘用人員薪金		1,029,516	1,029,516
2,772,886		約僱職員薪金			
14,298,060	16,547,200	兼職人員酬金		16,617,600	16,617,600
3,449,671	3,707,410	超時工作報酬		3,657,173	2,390,503
3,214,271	3,515,410	加班費		3,465,173	2,198,503
235,400	192,000	值班費		192,000	192,000
35,157,835	36,342,587	獎金		36,749,412	29,554,858
15,506,257	15,938,550	考績獎金		16,275,350	12,848,750
19,651,578	20,404,037	年終獎金		20,474,062	16,706,108
79,165,055	82,145,556	退休及卹償金		79,012,052	76,380,788
78,864,611	81,997,716	職員退休及離職金		78,893,012	76,380,788
300,444	147,840	工員退休及離職金		119,040	
22,495,823	22,438,491	福利費		22,406,247	18,497,735
16,017,053	13,847,364	分擔員工保險費		13,901,520	11,288,448
462,000	694,500	傷病醫藥費		601,600	601,600
2,116,250	2,391,480	員工通勤交通費		2,359,980	1,800,540
3,900,520	5,505,147	其他福利費		5,543,147	4,807,147
26,169,612	24,418,000	服務費用		24,328,000	22,676,000
6,268,003	6,156,833	水電費		6,268,003	6,268,003
5,641,869	5,633,413	工作場所電費		5,641,869	5,641,869
620,775	508,420	工作場所水費		620,775	620,775
5,359	15,000	氣體費		5,359	5,359
293,780	398,000	郵電費		370,000	370,000
51,413	68,000	郵費		64,000	64,000
213,840	294,000	電話費		282,000	282,000

# 北市立木柵高級工業職業學校

## 彙計表

110年度

單位：新臺幣元

一般行政管理計畫	建築及設備計畫				
47,406,000	32,460,000				
45,145,000					
30,144,000					
28,656,000					
1,488,000					
1,266,670					
1,266,670					
7,194,554					
3,426,600					
3,767,954					
2,631,264					
2,512,224					
119,040					
3,908,512					
2,613,072					
559,440					
736,000					
1,652,000					



## 臺北市地方教育發展基金－臺

## 各項費用

中華民國

前年度 決算數	上年度 預算數	計畫別		合計	高中及高職教育計畫
		用途別科目			
28,527	36,000	數據通信費		24,000	24,000
2,845,047	2,647,390	旅運費		2,090,190	2,090,190
636,106	566,390	國內旅費		522,190	522,190
1,983,300	1,910,000	國外旅費		1,400,000	1,400,000
225,641	171,000	貨物運費		168,000	168,000
1,331,277	1,324,640	印刷裝訂與廣告費		1,328,640	1,328,640
1,331,277	1,324,640	印刷及裝訂費		1,328,640	1,328,640
5,053,550	4,664,460	修理保養及保固費		4,515,392	4,515,392
3,012,063	2,680,000	一般房屋修護費		2,600,000	2,600,000
737,893	760,460	機械及設備修護費		724,060	724,060
106,800	120,000	交通及運輸設備修護費		100,000	100,000
1,196,794	1,104,000	雜項設備修護費		1,091,332	1,091,332
560	9,500	保險費		9,500	9,500
560	9,500	其他保險費		9,500	9,500
589,525	735,892	一般服務費		1,157,520	385,520
20,658	23,892	佣金、匯費、經理費及手續費		23,520	23,520
150,275	240,000	外包費		672,000	
418,592	472,000	體育活動費		462,000	362,000
9,607,870	8,301,285	專業服務費		8,408,755	7,708,755
7,366,084	6,648,685	講課鐘點、稿費、出席審查及查詢費		6,708,205	6,708,205
97,000	42,000	委託檢驗(定)試驗認證費		141,750	141,750
252,480	220,800	試務甄選費		193,800	193,800
294,120		電腦軟體服務費			
1,598,186	1,389,800	其他專業服務費		1,365,000	665,000
180,000	180,000	公共關係費		180,000	
180,000	180,000	公共關係費		180,000	
14,940,507	13,326,000	材料及用品費		13,113,000	12,506,000
8,568,557	9,675,788	使用材料費		9,490,119	9,490,119
8,568,557	9,675,788	設備零件		9,490,119	9,490,119
6,371,950	3,650,212	用品消耗		3,622,881	3,015,881
1,353,304	1,286,432	辦公(事務)用品		1,340,532	733,532

# 北市立木柵高級工業職業學校

## 彙計表

110年度

單位：新臺幣元

一般行政管理計畫	建築及設備計畫				
772,000  672,000 100,000 700,000   700,000 180,000 180,000 607,000  607,000 607,000					

## 臺北市地方教育發展基金－臺

## 各項費用

中華民國

前年度 決算數	上年度 預算數	計畫別		合計	高中及高職教育計畫
		用途別科目			
69,400	88,000	報章雜誌		80,000	80,000
463,135	535,000	農業與園藝用品及環境美化費		542,500	542,500
210,000	222,000	服裝		222,000	222,000
54,980	106,000	醫療用品(非醫療院所使用)		100,000	100,000
4,221,131	1,412,780	其他用品消耗		1,337,849	1,337,849
973,781	692,000	租金、償債、利息及相關手續費		680,000	680,000
450,031	240,000	地租及水租		240,000	240,000
450,031	240,000	場地租金		240,000	240,000
500,230	427,520	交通及運輸設備租金		415,520	415,520
500,230	427,520	車租		415,520	415,520
23,520	24,480	雜項設備租金		24,480	24,480
23,520	24,480	雜項設備租金		24,480	24,480
87,376,876	46,025,000	購建固定資產、無形資產及非理財目的 之長期投資		32,460,000	
41,724,851	21,236,000	購建固定資產		9,328,000	
38,108,207	19,047,000	購置機械及設備		6,313,000	
521,700	519,000	購置交通及運輸設備		256,000	
3,094,944	1,670,000	購置雜項設備		2,759,000	
769,000	324,000	購置無形資產		360,000	
769,000	324,000	購置電腦軟體		360,000	
44,883,025	24,465,000	遞延支出		22,772,000	
44,883,025	24,465,000	遞延修繕房屋建築支出		22,772,000	
16,151		稅捐及規費(強制費)			
580		土地稅			
580		其他土地地價稅			
171		房屋稅			
171		其他房屋稅			
15,400		規費			
15,400		行政規費與強制費			
4,674,211	4,616,000	會費、捐助、補助、分攤、照護、救濟 與交流活動費		2,391,000	2,389,000
1,500	2,000	會費		2,000	
1,500	2,000	職業團體會費		2,000	

# 北市立木柵高級工業職業學校

## 彙計表

110年度

單位：新臺幣元

一般行政管理計畫	建築及設備計畫				
	32,460,000				
	9,328,000				
	6,313,000				
	256,000				
	2,759,000				
	360,000				
	360,000				
	22,772,000				
	22,772,000				
2,000					
2,000					
2,000					

# 臺北市地方教育發展基金－臺

## 各項費用

中華民國

前年度 決算數	上年度 預算數	計畫別 用途別科目	合計	高中及高職教育計 畫
1,100,990	437,000	捐助、補助與獎助	431,200	431,200
1,100,990	437,000	獎助學員生給與	431,200	431,200
3,571,721	4,177,000	補貼、獎勵、慰問、照護與救濟	1,957,800	1,957,800
88,936	43,460	獎勵費用	28,800	28,800
3,482,785	4,133,540	其他補貼、獎勵、慰問、照護與救濟	1,929,000	1,929,000
2,346,762	1,844,000	其他	1,814,000	1,814,000
2,346,762	1,844,000	其他支出	1,814,000	1,814,000
2,346,762	1,844,000	其他	1,814,000	1,814,000

# 北市立木柵高級工業職業學校

## 彙計表

110年度

單位：新臺幣元

一般行政管理計畫	建築及設備計畫				

# 臺北市地方教育發展基金－臺北市立木柵高級工業職業學校

## 員工人數彙計表

中華民國110年度

單位：人

計 畫 及 項 目	上年度最高可 進用員額數	本年度 增減(-)數	本年度最高可 進用員額數	說 明
合計	236	-5	231	
高中及高職教育計畫部分	186	-5	181	
職員	184	-5	179	
聘用	2		2	
一般行政管理計畫部分	50		50	
職員	45	1	46	
技工	2		2	
工友	3	-1	2	

註：1.本表約僱、聘用係指奉准有案之約聘僱人員。

2.外包費編列工友外包1人、消化超額職工6人業務外包費等，計67萬2,000元。

本 頁 空 白



## 臺北市地方教育發展基金－臺

## 用人費用

中華民國

計畫及項目	合計	正式 員額 薪資	聘僱 人員 薪資	超時 工作 報酬	津貼	獎 金		
						年終獎金	考績獎金	其他
合計	322,522,000	163,050,000	1,029,516	3,657,173		20,474,062	16,275,350	
高中及高職 教育計畫	277,377,000	132,906,000	1,029,516	2,390,503		16,706,108	12,848,750	
職員薪金	132,906,000	132,906,000						
聘用人員 薪金	1,029,516		1,029,516					
兼職人員 酬金	16,617,600							
加班費	2,198,503			2,198,503				
值班費	192,000			192,000				
考績獎金	12,848,750						12,848,750	
年終獎金	16,706,108					16,706,108		
職員退休 及離職金	76,380,788							
分擔員工 保險費	11,288,448							
傷病醫藥 費	601,600							
員工通勤 交通費	1,800,540							
其他福利 費	4,807,147							
一般行政管理 計畫	45,145,000	30,144,000		1,266,670		3,767,954	3,426,600	
職員薪金	28,656,000	28,656,000						
工員工資	1,488,000	1,488,000						
加班費	1,266,670			1,266,670				
考績獎金	3,426,600						3,426,600	
年終獎金	3,767,954					3,767,954		
職員退休 及離職金	2,512,224							

# 北市立木柵高級工業職業學校

## 彙計表

110年度

單位：新臺幣元

退休及卹償金		資遣費	福 利 費					提繳費	兼任 人員 用人 費用
退休金	卹償金		分擔 保險費	傷病 醫藥費	提撥 福利金	員工通勤 交通費	其他		
79,012,052			13,901,520	601,600		2,359,980	5,543,147	16,617,600	
76,380,788			11,288,448	601,600		1,800,540	4,807,147	16,617,600	
76,380,788			11,288,448	601,600		1,800,540	4,807,147	16,617,600	
2,631,264			2,613,072			559,440	736,000		
2,512,224									

# 臺北市地方教育發展基金－臺

## 用人費用

中華民國

計畫及項目	合計	正式 員額 薪資	聘僱 人員 薪資	超時 工作 報酬	津貼	獎 金		
						年終獎金	考績獎金	其他
工員退休 及離職金	119,040							
分擔員工 保險費	2,613,072							
員工通勤 交通費	559,440							
其他福利 費	736,000							

註：1.本表兼任人員用人費用，係學校教職員兼課或請假代課鐘點費。  
 2.外包費編列工友外包1人、消化超額職工6人業務外包費等，計67萬2,000元。

# 北市立木柵高級工業職業學校

## 彙計表

110年度

單位：新臺幣元

退休及卹償金		資遣費	福 利 費					提繳費	兼任人員用人費用
退休金	卹償金		分擔保險費	傷病醫藥費	提撥福利金	員工通勤交通費	其他		
119,040			2,613,072			559,440	736,000		

臺北市地方教育發展基金－臺

聘用及約僱

中華民國

區分及職稱	人數	擔任工作	聘用或約僱 起訖期間	薪點	年需經費
合計	2				1,372,426
聘用人員小計	2				1,372,426
專業人員	2				1,372,426
聘用人員(376)	1	擔任本校及駐點學校專任 輔導人員及駐區服務	110/1/1-110/12/31	376	748,563
聘用人員(296)	1	擔任校園安全維護	110/1/1-110/12/31	312	623,863

# 北市立木柵高級工業職業學校

## 人員明細表

110年度

單位：新臺幣元

小計	月 支			經費來源及其科目
	折合金額	勞保保險費	健康保險費	
46,887	46,887			高中及高職教育計畫
38,906	38,906			高中及高職教育計畫

# 臺北市地方教育發展基金－臺北市立木柵高級工業職業學校

## 單位（或計畫）成本分析表

中華民國110年度

單位：新臺幣千元

計 畫 別	單 位	單位成本(元)或 平均利(費)率	數 量	預 算 數	說 明
合計				397,308	
高中及高職教育計畫				317,442	
一般行政管理計畫				47,406	
建築及設備計畫				32,460	

# 臺北市地方教育發展基金－臺北市立木柵高級工業職業學校

## 5年來主要業務計畫分析表

中華民國110年度

單位：新臺幣千元

年度及項目	單位	數量	單位成本(元)或 平均利(費)率	金額	說明
(本)年度預算數					
高中及高職教育計畫				317,442	
(上)年度預算數					
高中及高職教育計畫				323,208	
(前)年度決算數					
高中及高職教育計畫				324,746	
(107)年度決算數					
高中及高職教育計畫				313,925	
(106)年度決算數					
高中及高職教育計畫				305,078	



臺北市地方教育發展基金－臺北市立木柵高級工業職業學校

資本資產明細表

中華民國110年度

單位：新臺幣千元

項 目	取得成本 (期初餘額)	以前年度 累計折舊/ 長期投資 評 價	本 年 度 變 動				本年度累計折 舊/長期投資 評價變動數	期末餘額	
			增加		減少				主要增減 原因說明
			金額	類型	金額	類型			
合計	360,979	219,774	9,688		528		30,114	120,253	
機械及設備	293,448	177,976	6,313	增置			26,677	95,108	
交通及運輸 設備	11,820	7,168	256	增置			977	3,931	
雜項設備	54,918	34,630	2,759	增置			2,459	20,588	
電腦軟體	793		360	增置	528	無形資 產攤銷		625	

註：預算數細數之和與總數或略有出入，係四捨五入關係。