

中華民國 111 年度 4-0501106

臺北市總預算

臺北市政府教育局主管

臺北市地方教育發展基金

臺北市立木柵高級工業職業學校附屬單位預算之分
預算

(特別收入基金)

臺北市立木柵高級工業職業學校編

臺北市地方教育發展基金－臺北市立木柵高級工業職業學校

目次

中華民國111年度

| | |
|-----------------------------|------------|
| 一、財務摘要 | 第 1 頁 |
| 二、業務計畫及預算概要 | 第 3 -19 頁 |
| 三、預算主要表 | |
| (一) 基金來源、用途及餘絀預計表 | 第 21 頁 |
| (二) 現金流量預計表 | 第 22 頁 |
| 四、預算明細表 | |
| (一) 基金來源－服務收入明細表 | 第 23 頁 |
| (二) 基金來源－財產處分收入明細表 | 第 24 頁 |
| (三) 基金來源－其他財產收入明細表 | 第 25 頁 |
| (四) 基金來源－公庫撥款收入明細表 | 第 26 頁 |
| (五) 基金來源－政府其他撥入收入明細表 | 第 27 頁 |
| (六) 基金來源－學雜費收入明細表 | 第 28 -29 頁 |
| (七) 基金來源－受贈收入明細表 | 第 30 頁 |
| (八) 基金來源－雜項收入明細表 | 第 31 頁 |
| (九) 基金用途－高中及高職教育計畫明細表 | 第 32 -48 頁 |
| (十) 基金用途－一般行政管理計畫明細表 | 第 49 -50 頁 |
| (十一) 基金用途－建築及設備計畫明細表 | 第 51 -54 頁 |
| 五、預算參考表 | |
| (一) 預計平衡表 | 第 55 頁 |
| (二) 各項費用彙計表 | 第 56 -63 頁 |
| (三) 員工人數彙計表 | 第 64 頁 |
| (四) 用人費用彙計表 | 第 66 -69 頁 |
| (五) 聘用及約僱人員明細表 | 第 70 -71 頁 |

臺北市地方教育發展基金－臺北市立木柵高級工業職業學校

目 次

中華民國111年度

| | | |
|------------------------|------|---|
| (六) 單位(或計畫)成本分析表 | 第 72 | 頁 |
| (七) 5年來主要業務計畫分析表 | 第 73 | 頁 |
| (八) 資本資產明細表 | 第 74 | 頁 |

臺北市地方教育發展基金－臺北市立木柵高級工業職業學校

財務摘要

中華民國111年度

單位：新臺幣千元

| 項 目 | 本 年 度 | 上 年 度 | 比較增減數 | % |
|-------------------|---------|---------|---------|--------|
| 經營成績： | | | | |
| 基金來源 | 383,040 | 395,273 | -12,233 | -3.09 |
| 基金用途 | 385,802 | 397,308 | -11,506 | -2.90 |
| 賸餘(短絀) | -2,762 | -2,035 | -727 | -- |
| 餘絀情形： | | | | |
| 基金餘額 | 2,239 | 5,001 | -2,762 | -55.23 |
| 現金流量(註)： | | | | |
| 現金及約當現金之淨增 (減) | -2,762 | -2,035 | -727 | -- |

附註：現金流量係採現金及約當現金基礎，包括現金及自投資日起3個月內到期或清償之債權證券。

本 頁 空 白

業務計畫及預算概要

臺北市地方教育發展基金 - 臺北市立木柵高級工業職業學校

業務計畫及預算概要

中華民國 111 年度

壹、基金概況

一、設立宗旨及願景：

- (一) 本校遵照憲法第 158 條及 160 條規定，教育文化應發展國民之民族精神、自治精神，國民道德與健全體格、科學及生活智能，以培養八大學習領域及十大基本能力。
- (二) 本校自 91 年度起依教育經費編列與管理法第 13 條規定設置「臺北市地方教育發展基金」，以促進教育健全發展，提昇教育經費運用績效。
- (三) 本校以人文與科技兼修、理論與實際並重、升學與就業兼顧為教育目標，教育具體方向以培養學生職業專業知能、豐富人文素養及良好倫理道德觀念行為並有創新能力，以「科技、創新、人、文公民」四個領域為願景，培養學生具有適應並開創未來職業生涯永續發展能力。

二、施政重點：

- (一) 開啟多元智慧：尊重每個學生獨特的個性，以多元智慧的觀點協助他找到生命的亮點，肯定天生我才必有用，能知於學，樂於學。
- (二) 培養生活能力：培養學生帶得走的公民關鍵能力，強化自我管理、閱讀理解、理性批判、問題解決、奉獻服務、溝通表達等核心素養。
- (三) 蘊育人文情懷：在溫馨開放的校園文化中，孕育人文情懷，學會尊重、包容；建構生命的價值、完成人性的開展。
- (四) 建置溫馨民主的校園文化：
 1. 以參與式管理、落實行政、教師會、家長會三者的良性互動。
 2. 以學生第一，教學優先的觀念提昇行政服務效率。
 3. 放下威權心態，開啟校園民主之風氣。
- (五) 推動適性教學：
 1. 落實校本課程理念，採多元化、活潑化的教學及評量。
 2. 運用校內、外資源，加強多元學習能力。
 3. 關懷相對弱勢學生之教學及輔導。
 4. 推動行動學習，充實學生運用資訊之知能，並提昇教師運用學習載具教學之能力。
- (六) 辦理發展性的訓輔活動：

業務計畫及預算概要

中華民國 111 年度

1. 辦理各項活動、競賽及展演。
2. 推動校內外學習服務。
3. 發展績優社團及校隊，如國樂、管樂、合唱、樂儀隊、童軍等。
4. 加強新興領域教育的辦理，並融入各科教學以收成效。

(七) 辦理特色課程：

1. 配合十二年國民基本教育，發展特色課程，透過特色課程之實施，達成適性揚才之目的。
2. 透過教師專業發展及學校資源統整，改變教師教學方式及學生學習模式，永續精進發展特色課程。

三、組織概況：

本校設置校長 1 人，綜理全校校務，下設教務處、學生事務處、實習處、總務處、圖書館、輔導室、會計室及人事室等單位。

內部分層業務如下：

(一) 教務處：秉承校長之命，辦理全校教務事項。

1. 教學組：掌理課程規劃、編排、教學計畫、教學實習、課業考查、重補修、補救教學及教學研究及與輔導等事項。
2. 註冊組：掌理註冊、編班、學籍登記、轉學、休學、復學、退學、成績考查、畢業證書及各項證明文件核發等事項。
3. 設備組：掌理教學設備之計畫、統計、保管、維護及科學教育發展之計劃等事項。
4. 特殊教育組：掌理特殊學生之安置、輔導、諮詢、轉銜、資源班補救教學、特教宣導、設備採購及維護等事項。
5. 實驗研究組：辦理高職優質化輔助方案、實習教師之實習業務、創新與教育行動研究、技職校院校際合作等事項。

(二) 學生事務處：秉承校長之命，辦理全校學生事務事項。

1. 訓育組：掌理週會、朝會、班會活動、校慶活動及慶典活動實施與規劃，校刊、畢冊、畢旅規畫與執行，指導班聯會學生自治團體之健全發展、學生校內團體活動等事項。
2. 社團活動組：掌理學生社團活動、校外競賽、國際教育旅行、國際姊妹校交流等，引導學生多元發展。
3. 生活輔導組：維護學生校園生活紀律、上下學交通安全，綜理學生缺曠課管理、獎懲事宜及德行評量之考查，辦理校安中心、事

業務計畫及預算概要

中華民國 111 年度

件通報業務及校外會等各項事宜。

4. 體育組：辦理學生體育教學、校內各項體育活動競賽等事宜，運動場地及體育設備管理及安全維護，提升重點運動項目水準及綜理校外競賽事宜。

5. 衛生組：掌理校內衛生保健、設備計畫之擬訂及推動，健檢、平安保險業務，衛生保健、環境保護之教育宣導，學生服務學習，學生意外傷故處理、學生飲食清潔及衛生事項，落實資源回收工作等事項。

(三) 實習處：秉承校長之命，辦理各科實習、就業輔導、建教合作及其他有關事項。

1. 實習組：辦理實習輔導計畫之擬訂、實習經費之分配、實習工場配置規劃暨設備及實習材料請購、實習工場安全衛生及設備保管維護檢查、校內外技能競賽、台灣區技職學校在校生丙級技能檢定工作、就業暨升學輔導等事項。

2. 建教合作組：辦理國中技藝教育學程、產學攜手合作計畫專班、職場體驗等事項。

(四) 總務處：秉承校長之命，辦理全校總務事項。

1. 事務組：掌理營繕工程、環境美化、財物採購、工友管理及其他庶務等事項。

2. 出納組：掌理現金、有價證券、契約之保管等收支移轉等事項。

3. 文書組：掌理文書收發登記與典守學校印信，撰擬繕校及檔案管理等事項。

4. 經營組：辦理財產之保管、變賣及處分，校園安全及災害防治等事項。

(五) 圖書館：秉承校長之命，辦理圖書分類編目、自動化作業系統維護，參考諮詢服務，推動圖書館利用教育及資訊融入教學、校園網路管理等事項。

1. 資訊組：管理校園網路、推動行政電腦化、辦理電腦研習、提供網際網路支援教學等業務。

(六) 輔導室：秉承校長之命，視學生身心狀況及需求提供發展性輔導，介入性輔導或處理性輔導，並掌理學生輔導與諮商，實施適性生涯輔導等事項。

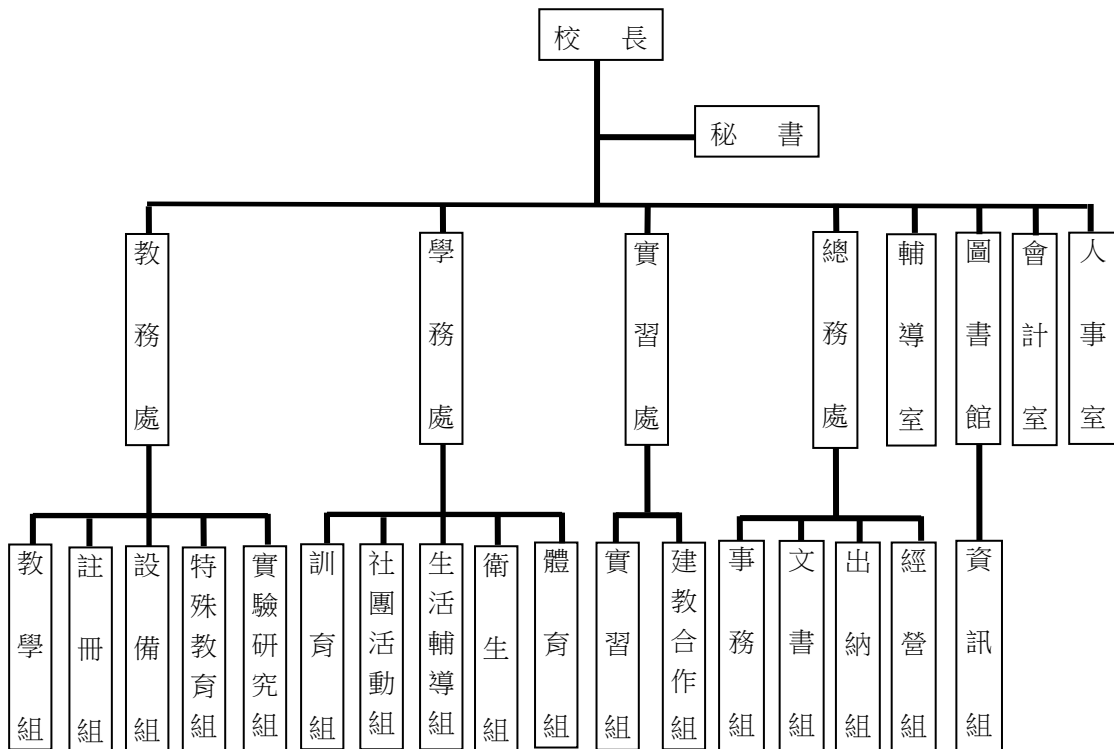
臺北市地方教育發展基金 - 臺北市立木柵高級工業職業學校

業務計畫及預算概要

中華民國 111 年度

(七) 會計室：秉承上級主計機關之監督與指導，並受校長之指揮，依法辦理歲計、會計、統計等事項。

(八) 人事室：秉承上級人事機關之監督與指導，並受校長之指揮，依法辦理人事管理查核等事項。



四、基金歸類及屬性：

本校地方教育發展基金依據教育經費編列與管理法第 13 條規定設置，本基金為預算法第 4 條第 1 項第 2 款第 5 目所定之特別收入基金，以本府教育局為管理機關。

臺北市地方教育發展基金 - 臺北市立木柵高級工業職業學校

業務計畫及預算概要

中華民國 111 年度

貳、業務計畫

一、基金來源：

單位：新臺幣千元

| 業務計畫 | 本年度預算數 | 實施內容 |
|--------|---------|--|
| 勞務收入 | 152 | 本年度預計辦理教師甄選報名費收入。 |
| 財產收入 | 1,509 | 本年度預計辦理財產報廢變賣之殘值收入、自動櫃員機場地使用收入、面紙自動販賣機場地使用收入、員生消費合作社場地使用收入、房租管理費及宿舍使用費收入、教職員工停車收入、校園場地開放收入等。 |
| 政府撥入收入 | 352,218 | 本年度預計由公庫撥入數、教育部補助產業特殊需求類科學生之學費、雜費收入。 |
| 教學收入 | 28,645 | 本年度預計收取學生之學費、雜費、實習費、電腦使用費、課業輔導、重修學分等收入。 |
| 其他收入 | 516 | 本年度預計收取各界捐款收入、數位學生證補卡、招標圖說費、變賣廢料、廠商違約金、提供設施設備使用電費等收入。 |

二、基金用途：

單位：新臺幣千元

| 業務計畫 | 本年度預算數 | 實施內容 |
|-----------|---------|--|
| 高中及高職教育計畫 | 319,754 | 本年度預計辦理教學事項為： 1. 各項教學、學生事務、實習、圖書及輔導等業務。 2. 新購及維護各科教學用品、實習設備，充實各科教材及用具等。 3. 革新教學方法，提高教學效能。 4. 辦理教師甄選、指定活動等項目。 |
| 一般行政管理計畫 | 48,567 | 本年度預計辦理事項為： 1. 綜理學校總務、人事、會計等業務。 2. 配合校務推動行政處室支援工作，進而增進校務運作。 |
| 建築及設備計 | 17,481 | 本年度預計辦理事項為： |

臺北市地方教育發展基金 - 臺北市立木柵高級工業職業學校

業務計畫及預算概要

中華民國 111 年度

畫

1. 購置各學科教學課程所需教學設備。
2. 辦理 A 棟教室大樓外牆整修工程。
3. 辦理運動場域照明汰換工程。

參、預算概要

一、基金來源及用途之預計：

(一) 本年度基金來源：

服務收入 15 萬 2 千元、財產處分收入 20 萬元、其他財產收入 130 萬 9 千元、公庫撥款收入 3 億 4,766 萬 9 千元、政府其他撥入收入 454 萬 9 千元、學雜費收入 2,864 萬 5 千元、受贈收入 30 萬元、雜項收入 21 萬 6 千元，本年度基金來源 3 億 8,304 萬元，較上年度預算數 3 億 9,527 萬 3 千元，減少 1,223 萬 3 千元，約 3.09%，主要係公庫撥款收入及學雜費收入減編所致。

(二) 本年度基金用途：

高中及高職教育計畫 3 億 1,975 萬 4 千元，一般行政管理計畫 4,856 萬 7 千元，建築及設備計畫 1,748 萬 1 千元，本年度基金用途 3 億 8,580 萬 2 千元，較上年度預算數 3 億 9,730 萬 8 千元，減少 1,150 萬 6 千元，約 2.90%，主要係減編營建及修建工程、其他設備所致。

二、基金餘絀之預計：

本年度基金來源及用途相抵後，差短 276 萬 2 千元，較上年度預算數差短 203 萬 5 千元，增加 72 萬 7 千元，將移用以前基金餘額支應。

三、現金流量之預計：

本年度業務活動淨現金流出 276 萬 2 千元。

四、補辦預算事項：詳補辦預算明細表

(一) 固定資產之建設改良擴充 1,285 萬 6 千元

- 1.109 年度教育部補助高中優質化輔助方案計畫 29 萬 6 千元。
- 2.109 年度教育部補助辦理綜合高中學程資本門經費 6 萬 6 千元。
- 3.109 年度教育部補助產業特殊需求類科資本門經費 63 萬元。
- 4.109 年度教育部補助國民中學技藝教育充實改善教學設備計畫 20 萬 7 千 2 百元，學校自籌款由基金餘額支應 5 萬 1 千 8 百元，共計

臺北市地方教育發展基金 - 臺北市立木柵高級工業職業學校
業務計畫及預算概要

中華民國 111 年度

- 25 萬 9 千元。
- 5.109 年度教育部補助高級中等學校優化實作環境-充實基礎教學實習設備計畫 869 萬 9 千元。
- 6.109 年度教育部補助在校生工業類丙級專案技能檢定設備費 37 萬元。
- 7.109 年度教育部補助特殊教育學校及高級中等學校集中式特教班暨職業輔導員經費 55 萬 4 千元。
- 8.109 年度為校園車道環境安全監控確實需要，且具急迫及必要性，由高中及高職教育計畫項下移列固定資產 4 萬元。
- 9.109 年度為因應新冠肺炎防疫確實需要，且具急迫及必要性，由其他準備金項下支應 10 萬元。
- 10.109 年度為辦理課業重補修課程生物教室實驗物品保存需要，且具急迫及必要性，由高中及高職教育計畫項下移列固定資產 7 萬 2 千元。
- 11.109 年度為辦理重補修課程上課教室需要，且具急迫及必要性，由高中及高職教育計畫項下移列固定資產 14 萬 2 千元。
- 12.109 年度為新設置設計群重補修上課教室需要，且具急迫及必要性，由高中及高職教育計畫項下移列固定資產 18 萬元。
- 13.110 年度教育部補助高中優質化輔助方案計畫 29 萬 6 千元。
- 14.110 年度教育部補助特殊教育學校及高級中等學校集中式特教班暨職業輔導員經費 10 萬 4 千元。
- 15.110 年度教育部補助高級中等學校優化實作環境-充實基礎教學實習設備計畫 76 萬 8 千元。
- 16.110 年度原列遞延修護房屋建築支出，圖書館整修工程內屬設備部分移列固定資產 4 萬元。
- 17.110 年度為辦理重補修課程大量印製教材試卷需要，且具急迫及必要性，由高中及高職教育計畫項下移列固定資產 15 萬 5 千元。
- 18.110 年度教育部補助執行強化校園安全防護工作計畫 8 萬 5 千元。

臺北市地方教育發展基金 - 臺北市立木柵高級工業職業學校

業務計畫及預算概要

中華民國 111 年度

肆、以前年度計畫實施成果概述：

一、前（109）年度計畫實施成果概述：

| 業務計畫 | 實施概況 | 實施成果 |
|-----------|---|---|
| 勞務收入 | 本年度預計辦理教師甄選報名費收入。 | 本年度已收取教師甄選報名費 14 萬元。 |
| 財產收入 | 本年度預計辦理財產報廢變賣之殘值收入、自動櫃員機場地使用收入、面紙自動販賣機場地使用收入、員生消費合作社場地使用收入、房租管理費及宿舍使用費收入、校園場地開放收入等。 | 本年度已收取財產報廢變賣殘值收入 13 萬 7 千元、自動櫃員機場地使用收入 1 萬 8 千元、面紙自動販賣機場地使用收入 1 萬 3 千元、員生消費合作社場地使用收入 3 萬 9 千元、房租管理費及宿舍使用費收入 3 萬 6 千元、教職員工停車收入 8 萬 3 千元、校園場地開放收入 87 萬 5 千元等。 |
| 政府撥入收入 | 本年度預計由公庫撥入數、教育部之補助計畫收入。 | 本年度已收取公庫撥入數 3 億 7,000 萬 7 千元及教育部之補助計畫 2,791 萬元。 |
| 教學收入 | 本年度預計收取學生之學費、雜費、實習費、電腦使用費、課業輔導、重修學分等收入。 | 本年度已收取學生之學費、雜費、實習費、電腦使用費、課業輔導、重修學分等收入 2,864 萬 7 千元。 |
| 其他收入 | 本年度預計收取各界捐款收入、數位學生證補卡、招標圖說費、變賣廢料及廠商履約金等收入。 | 本年度已接受各界捐款收入 36 萬 1 千元、收取招標圖說費、變賣廢料、廠商履約金、公物損壞賠償等收入 22 萬 3 千元。 |
| 高中及高職教育計畫 | 本年度預計辦理教學事項為： 1. 各項教學、學生事務、實習、圖書及輔導等業務。 2. 新購及維護各科教學用品、實習設備，充實各 | 1. 已辦理各項教學、學生事務、實習、圖書及輔導等業務。 2. 已辦理新購及維護各科教學用品、教材及用具、實習設備等。 |

臺北市地方教育發展基金 - 臺北市立木柵高級工業職業學校

業務計畫及預算概要

中華民國 111 年度

| | | |
|----------|--|--|
| | <p>科教材及用具等。</p> <p>3. 辦理教師甄選、指定活動等項目。</p> | <p>3.已辦理教師甄選、各項指定活動等項目。</p> <p>4.已辦理高職優質化輔助方案、前導學校、產業特殊需求類科等教育部之補助計畫。</p> |
| 一般行政管理計畫 | <p>本年度預計辦理事項為：</p> <p>1. 綜理學校總務、人事、會計等業務。</p> <p>2. 配合校務推動行政處室支援工作，進而增進校務運作。</p> | <p>綜理學校總務、人事、會計等業務，並配合校務推動行政處室支援工作，進而增進校務運作，達成預期目標。</p> |
| 建築及設備計畫 | <p>本年度預計辦理事項為：</p> <p>1.購置各學科教學課程所需教學設備。</p> <p>2.辦理實習工場環境改善工程。</p> <p>3.辦理B、C棟教室大樓外牆整修工程。</p> | <p>1.購置各學科教學課程所需教學設備。</p> <p>2.辦理實習工場環境改善工程。</p> <p>3.辦理 B、C 棟教室大樓外牆整修工程。</p> <p>4.辦理優化實作環境-改善實習教學環境及設施工程。</p> <p>5.辦理改善校園無障礙環境工程。</p> <p>6.辦理圖書館廁所整修工程。</p> |

二、上年度已過期間（110 年 1 月 1 日至 6 月 30 日止）計畫實施成果概述：

| 業務計畫 | 實施概況 | 實施成果 |
|------|--|--|
| 勞務收入 | 本年度截至 6 月 30 日止預計辦理教師甄選報名費收入。 | 本年度截至 6 月 30 日止已收取教師甄選報名費 3 百元。 |
| 財產收入 | 本年度截至 6 月 30 日止預計辦理財產報廢變賣之殘值收入、自動櫃員機場地使用收入、面紙自動販賣機場地使用收入、員生消費合作社場地使用收入、房租管理費及宿舍使用費 | 本年度截至 6 月 30 日止已收取財產報廢變賣殘值收入 20 萬元、自動櫃員機場地使用收入 1 萬 8 千元、面紙自動販賣機場地使用收入 8 千元、員生消費合 |

臺北市地方教育發展基金 - 臺北市立木柵高級工業職業學校

業務計畫及預算概要

中華民國 111 年度

| | | |
|-----------|---|---|
| | 收入、校園場地開放收入等。 | 作社場地使用收入 5 萬 2 千元、房租管理費及宿舍使用費收入 1 萬 8 千元、教職員工停車收入 10 萬 8 千元、校園場地開放收入 73 萬 1 千元等。 |
| 政府撥入收入 | 本年度截至 6 月 30 日止預計公庫撥入數及教育部之補助計畫收入。 | 本年度截至 6 月 30 日止已收取公庫撥入數 1 億 9,497 萬 6 千元及教育部之補助計畫 463 萬 6 千元。 |
| 教學收入 | 本年度截至 6 月 30 日止預計收取學生之 1 學期學費、雜費、實習費、電腦使用費、課業輔導、重修學分等收入。 | 本年度截至 6 月 30 日止已收取學生 1 學期學費、雜費、實習費、電腦使用費、課業輔導、重修學分等收入 1,257 萬 3 千元。 |
| 其他收入 | 本年度截至 6 月 30 日止預計收取各界捐款收入、數位學生證補卡、招標圖說費、提供設施設備使用電費、變賣廢料及廠商違約金等收入。 | 本年度截至 6 月 30 日止已接受各界捐款收入 23 萬 6 千元、數位學生證補卡、提供設施設備使用電費、變賣廢料、公物損壞賠償等收入 12 萬 7 千元。 |
| 高中及高職教育計畫 | 本年度截至 6 月 30 日止預計辦理教學事項為： 1. 各項教學、學生事務、圖書及輔導等業務。 2. 新購工藝、自然、社會、圖書等各科教學用品，充實各科教材及用具。 3. 辦理教師甄選、指定活動等項目。 | 1. 持續辦理各項教學、學生事務、實習、圖書及輔導等業務。 2. 持續辦理新購及維護各科教學用品、教材及用具、實習設備等。 3. 持續辦理教師甄選、各項指定活動等項目。 4. 持續辦理高職優質化、前導學校等教育部之補助計畫。 |
| 一般行政管理計畫 | 本年度截至 6 月 30 日止預計辦理事項為： 1. 綜理學校總務、人事、會計等業務。 2. 配合校務推動行政處室支援工作，進而增進校務運作。 | 持續辦理學校總務、人事、會計等業務，並配合校務推動行政處室支援工作，進而增進校務運作，以達成預期目標。 |

臺北市地方教育發展基金 - 臺北市立木柵高級工業職業學校

業務計畫及預算概要

中華民國 111 年度

| | | | |
|--|---------|---|--|
| | 建築及設備計畫 | 本年度截至 6 月 30 日止預計辦理事項為： 1. 購置各學科教學課程所需教學設備招標作業。 2. 辦理操場跑道及球場整修工程之建築師及工程招標作業。 3. 辦理圖書館整修工程之建築師及工程招標作業。 4. 辦理實習工場改善工程之建築師及工程招標作業。 | 1. 購置各學科教學課程所需教學設備。 2. 辦理操場跑道及球場整修工程之建築師及工程招標作業。 3. 辦理圖書館整修工程之建築師及工程招標作業。 4. 辦理實習工場改善工程之建築師及工程招標作業。 |
|--|---------|---|--|

臺北市地方教育發展基金－臺北市立木柵高級工業職業學校

補辦預算明細表

中華民國111年度

單位：新臺幣元

| 項 目 | 金額 | 辦理年度 | 說 明 |
|----------------------------|------------|------|--------------------------------------|
| 合計 | 12,856,000 | | |
| 固定資產之建設改良擴充 | 12,856,000 | | |
| 購置機械及設備 | 9,800,000 | 109 | |
| 個人電腦 | 25,000 | | 教育部補助109年度在校生工業類丙級專案技能檢定設備經費。 |
| 繪圖機(B0彩色) | 94,000 | | 教育部補助109年度在校生工業類丙級專案技能檢定設備經費。 |
| 印表機(A4，彩色雷射雙面列印) | 29,000 | | 教育部補助109年度在校生工業類丙級專案技能檢定設備經費。 |
| 網路交換器 | 97,000 | | 教育部補助109年度在校生工業類丙級專案技能檢定設備經費。 |
| 超音波研磨機 | 33,000 | | 教育部補助109年度辦理綜合高中學程資本門經費。 |
| 精密量具組 | 33,000 | | 教育部補助109年度辦理綜合高中學程資本門經費。 |
| A3彩色雷射印表機(雙面列印) | 48,000 | | 教育部補助109年度高級中等學校優化實作環境-充實基礎教學實習設備經費。 |
| 氣壓設計及模擬實驗器 | 100,000 | | 教育部補助109年度高級中等學校優化實作環境-充實基礎教學實習設備經費。 |
| 銑床(主軸馬達3HP或以上，主軸端孔錐度NT#40) | 1,263,000 | | 教育部補助109年度高級中等學校優化實作環境-充實基礎教學實習設備經費。 |
| 材質分揀與加工實驗機台 | 172,000 | | 教育部補助109年度高級中等學校優化實作環境-充實基礎教學實習設備經費。 |
| 姿勢判別與換向實驗機台 | 172,000 | | 教育部補助109年度高級中等學校優化實作環境-充實基礎教學實習設備經費。 |
| 重量判別與整列實驗機台 | 172,000 | | 教育部補助109年度高級中等學校優化實作環境-充實基礎教學實習設備經費。 |
| 顏色辨別與姿勢調整實驗機台 | 172,000 | | 教育部補助109年度高級中等學校優化實作環境-充實基礎教學實習設備經費。 |
| 教學廣播系統(用戶端21(含)以上) | 66,000 | | 教育部補助109年度高級中等學校優化實作環境-充實基礎教學實習設備經費。 |
| 智慧居家監控系統 | 70,000 | | 教育部補助109年度高級中等學校優化實作環境-充實基礎教學實習設備經費。 |
| 量測儀器 | 800,000 | | 教育部補助109年度高級中等學校優化實作環境-充實基礎教學實習設備經費。 |
| 電力電子量測儀器 | 300,000 | | 教育部補助109年度高級中等學校優化實作環境-充實基礎教學實習設備經費。 |
| 小型雷射雕刻切割機 | 150,000 | | 教育部補助109年度高級中等學校優化實作環境-充實基礎教學實習設備經費。 |
| 居家燈光控制實驗器 | 264,000 | | 教育部補助109年度高級中等學校優化實作環境-充實基礎教學實習設備經費。 |
| 門禁控制實驗器 | 152,000 | | 教育部補助109年度高級中等學校優化實作環境-充實基礎教學實習設備經費。 |
| 教學廣播系統(用戶端40(含)以上) | 99,000 | | 教育部補助109年度高級中等學校優化實作環境-充實基礎教學實習設備經費。 |
| 木工平鉋機 | 360,000 | | 教育部補助109年度高級中等學校優化實作環境-充實基礎教學實習設備經費。 |

臺北市地方教育發展基金－臺北市立木柵高級工業職業學校

補辦預算明細表

中華民國111年度

單位：新臺幣元

| 項 目 | 金額 | 辦理年度 | 說 明 |
|----------------------------|---------|------|--------------------------------------|
| 木工手壓鉋機 | 198,000 | | 教育部補助109年度高級中等學校優化實作環境-充實基礎教學實習設備經費。 |
| 電子式穩壓器 | 90,000 | | 教育部補助109年度高級中等學校優化實作環境-充實基礎教學實習設備經費。 |
| 高度規 | 40,000 | | 教育部補助109年度高級中等學校優化實作環境-充實基礎教學實習設備經費。 |
| 鑽床 | 20,000 | | 教育部補助109年度高級中等學校優化實作環境-充實基礎教學實習設備經費。 |
| 點銲機 | 200,000 | | 教育部補助109年度高級中等學校優化實作環境-充實基礎教學實習設備經費。 |
| 氬銲機 | 540,000 | | 教育部補助109年度高級中等學校優化實作環境-充實基礎教學實習設備經費。 |
| CO2電銲機 | 222,000 | | 教育部補助109年度高級中等學校優化實作環境-充實基礎教學實習設備經費。 |
| 電銲條乾燥箱 | 30,000 | | 教育部補助109年度高級中等學校優化實作環境-充實基礎教學實習設備經費。 |
| PE電融機組 | 180,000 | | 教育部補助109年度高級中等學校優化實作環境-充實基礎教學實習設備經費。 |
| 實習教學示範廣播系統 | 60,000 | | 教育部補助109年度高級中等學校優化實作環境-充實基礎教學實習設備經費。 |
| 形狀判別與傳送實驗機台 | 172,000 | | 教育部補助109年度高級中等學校優化實作環境-充實基礎教學實習設備經費。 |
| 高速車床 | 600,000 | | 教育部補助109年度高級中等學校優化實作環境-充實基礎教學實習設備經費。 |
| 銑床用數字光學尺(包括顯示器) | 440,000 | | 教育部補助109年度高級中等學校優化實作環境-充實基礎教學實習設備經費。 |
| 端銑刀切斷與研磨機組 | 60,000 | | 教育部補助109年度高級中等學校優化實作環境-充實基礎教學實習設備經費。 |
| 銑床(主軸馬達2HP或以上，主軸端孔錐度NT#30) | 290,000 | | 教育部補助109年度高級中等學校優化實作環境-充實基礎教學實習設備經費。 |
| 程控電腦 | 624,000 | | 教育部補助109年度高級中等學校優化實作環境-充實基礎教學實習設備經費。 |
| 攝影系統 | 125,000 | | 教育部補助109年度高級中等學校優化實作環境-充實基礎教學實習設備經費。 |
| 網路連線設備 | 25,000 | | 教育部補助109年度高級中等學校優化實作環境-充實基礎教學實習設備經費。 |
| 工作桌 | 52,000 | | 教育部補助109學年度產業特殊需求類科資本門經費。 |
| 機工車床 | 65,000 | | 教育部補助109學年度產業特殊需求類科資本門經費。 |
| 彎管器組 | 198,000 | | 教育部補助109學年度產業特殊需求類科資本門經費。 |
| 射削切斷機 | 28,000 | | 教育部補助109學年度產業特殊需求類科資本門經費。 |
| 磨床 | 287,000 | | 教育部補助109學年度產業特殊需求類科資本門經費。 |
| 函數波產生器 | 60,000 | | 教育部補助109學年度第1學期高職優質化輔助方案資本門經費。 |

臺北市地方教育發展基金－臺北市立木柵高級工業職業學校

補辦預算明細表

中華民國111年度

單位：新臺幣元

| 項 目 | 金額 | 辦理年度 | 說 明 |
|----------------------------|-----------|------|---|
| 電源供應器 | 14,000 | | 教育部補助109學年度第1學期高職優質化輔助方案資本門經費。 |
| 量具組 | 74,000 | | 教育部補助109學年度第1學期高職優質化輔助方案資本門經費。 |
| 投影機(固態光源3500ANSI(含)以上) | 63,000 | | 教育部補助109學年度第1學期高職優質化輔助方案資本門經費。 |
| 液晶繪圖螢幕 | 13,000 | | 教育部補助109學年度第1學期高職優質化輔助方案資本門經費。 |
| 工業配線示教配線盤 | 50,000 | | 教育部補助109年度國民中學技藝教育充實改善教學設備計畫經費。 |
| 人機介面KTP700 | 39,000 | | 教育部補助109年度國民中學技藝教育充實改善教學設備計畫經費。 |
| 數位電表 | 50,000 | | 教育部補助109年度國民中學技藝教育充實改善教學設備計畫經費。 |
| 可程式邏輯控制器 | 11,000 | | 教育部補助109年度國民中學技藝教育充實改善教學設備計畫經費。 |
| 陶瓷塊規 | 98,000 | | 教育部補助109年度國民中學技藝教育充實改善教學設備計畫經費46,200元，學校自籌51,800元，所需經費擬由本校基金餘額支應。 |
| 螺紋外徑測微器(50-75mm)含螺紋測砧2-3mm | 11,000 | | 教育部補助109年度國民中學技藝教育充實改善教學設備計畫經費。 |
| ITRI校園體溫快篩偵測系統熱像儀 | 100,000 | | 為因應新冠肺炎防疫需要，確實需要辦理新購，且具急迫及必要性，所需經費擬由本校其他準備金支應。 |
| 購置交通及運輸設備 | 260,000 | 109 | |
| 無人載具旋翼機 | 220,000 | | 教育部補助109年度高級中等學校優化實作環境-充實基礎教學實習設備經費。 |
| 數位錄影主機 | 40,000 | | 為校園車道環境安全監控，確實需要辦理新購，且具急迫及必要性，所需經費擬控留本校高中及高職教育計畫-設備零件支應。 |
| 購置雜項設備 | 1,348,000 | 109 | |
| 冰箱(400L雙門變頻) | 18,000 | | 教育部補助109年度在校生工業類丙級專案技能檢定設備經費。 |
| 護貝機(A3) | 39,000 | | 教育部補助109年度在校生工業類丙級專案技能檢定設備經費。 |
| 網路多媒體電視廣播視訊設備組 | 48,000 | | 教育部補助109年度在校生工業類丙級專案技能檢定設備經費。 |
| 碎紙機(A3電動) | 20,000 | | 教育部補助109年度在校生工業類丙級專案技能檢定設備經費。 |
| 投影布幕 | 11,000 | | 教育部補助109年度高級中等學校優化實作環境-充實基礎教學實習設備經費。 |
| 防災及監控實驗器 | 50,000 | | 教育部補助109年度高級中等學校優化實作環境-充實基礎教學實習設備經費。 |
| 靜物攝影臺組 | 44,000 | | 教育部補助109年度高級中等學校優化實作環境-充實基礎教學實習設備經費。 |
| 背景布及支架 | 98,000 | | 教育部補助109年度高級中等學校優化實作環境-充實基礎教學實習設備經費。 |

臺北市地方教育發展基金－臺北市立木柵高級工業職業學校

補辦預算明細表

中華民國111年度

單位：新臺幣元

| 項 目 | 金額 | 辦理年度 | 說 明 |
|---|---------|------|---|
| 圖書及非書資料 | 22,000 | | 教育部補助109學年度第1學期高職優質化輔助方案資本門經費。 |
| 物料整理架 | 50,000 | | 教育部補助109學年度第1學期高職優質化輔助方案資本門經費。 |
| 置物收納櫃 | 135,000 | | 教育部補助109年度特殊教育學校及高級中等學校集中式特教班暨職業輔導員經費。 |
| 電器櫃 | 30,000 | | 教育部補助109年度特殊教育學校及高級中等學校集中式特教班暨職業輔導員經費。 |
| 長桌組 | 50,000 | | 教育部補助109年度特殊教育學校及高級中等學校集中式特教班暨職業輔導員經費。 |
| 單人床組(含3.5尺床架、床頭板及床墊) | 25,000 | | 教育部補助109年度特殊教育學校及高級中等學校集中式特教班暨職業輔導員經費。 |
| 慢磨機 | 17,000 | | 教育部補助109年度特殊教育學校及高級中等學校集中式特教班暨職業輔導員經費。 |
| 全自動咖啡機 | 50,000 | | 教育部補助109年度特殊教育學校及高級中等學校集中式特教班暨職業輔導員經費。 |
| 蒸氣烘烤爐 | 20,000 | | 教育部補助109年度特殊教育學校及高級中等學校集中式特教班暨職業輔導員經費。 |
| 營業用雙門冰箱 | 31,000 | | 教育部補助109年度特殊教育學校及高級中等學校集中式特教班暨職業輔導員經費。 |
| 洗衣機 | 20,000 | | 教育部補助109年度特殊教育學校及高級中等學校集中式特教班暨職業輔導員經費。 |
| 無線吸塵器 | 40,000 | | 教育部補助109年度特殊教育學校及高級中等學校集中式特教班暨職業輔導員經費。 |
| 多功能清潔系統 | 81,000 | | 教育部補助109年度特殊教育學校及高級中等學校集中式特教班暨職業輔導員經費。 |
| 體感電視遊戲機 | 25,000 | | 教育部補助109年度特殊教育學校及高級中等學校集中式特教班暨職業輔導員經費。 |
| 果汁冰沙食物調理機 | 30,000 | | 教育部補助109年度特殊教育學校及高級中等學校集中式特教班暨職業輔導員經費。 |
| 變頻一對一壁掛分離式冷氣機7.1kw(含)以上(含安裝、銅管、排水器及逆止閥開關、電源電纜線配置及五金料件等) | 95,000 | | 為辦理重補修課程上課教室所需，確實需要辦理新購，且具急迫及必要性，所需經費擬控留本校高中及高職教育計畫-設備零件支應。 |
| 變頻電冰箱(400~499公升(含)以上，含搬運費) | 72,000 | | 為辦理課業重補修課程生物教室實驗物品保存所需，確實需要辦理新購，且具急迫及必要性，所需經費擬控留本校高中及高職教育計畫-設備零件支應。 |
| 變頻一對一壁掛式分離式冷氣機8.0kw(含)以上(含安裝、銅管、電源電纜線配置及五金料件等) | 47,000 | | 為辦理重補修課程上課教室所需，確實需要辦理新購，且具急迫及必要性，所需經費擬控留本校高中及高職教育計畫-設備零件支應。 |
| 變頻一對一壁掛式冷氣機8.0kw(含)以上(含安裝、銅管、排水器及逆止閥開關、電源電纜線配置及五金料件等) | 95,000 | | 為新設置設計群重補修上課教室所需，確實需要辦理新購，且具急迫及必要性，所需經費擬控留本校高中及高職教育計畫-設備零件支應。 |
| 變頻一對一壁掛式冷氣機7.1kw(含)以上(含安裝、銅管、排水器及逆止閥開關、電源電纜線配置及五金料件等) | 85,000 | | 為新設置設計群重補修上課教室所需，確實需要辦理新購，且具急迫及必要性，所需經費擬控留本校高中及高職教育計畫-設備零件支應。 |

臺北市地方教育發展基金－臺北市立木柵高級工業職業學校

補辦預算明細表

中華民國111年度

單位：新臺幣元

| 項 目 | 金額 | 辦理年度 | 說 明 |
|------------------------|---------|------|---|
| 購置機械及設備 | 998,000 | 110 | |
| 三點式內徑測微器(盲孔型62-75mm) | 16,000 | | 教育部補助109學年度第2學期高職優質化輔助方案資本門經費。 |
| 螺紋分厘卡(50-75mm含測砧2-3mm) | 13,000 | | 教育部補助109學年度第2學期高職優質化輔助方案資本門經費。 |
| A3護貝機 | 10,000 | | 教育部補助109學年度第2學期高職優質化輔助方案資本門經費。 |
| 管彎管器 | 47,000 | | 教育部補助109學年度第2學期高職優質化輔助方案資本門經費。 |
| 人機介面 | 13,000 | | 教育部補助109學年度第2學期高職優質化輔助方案資本門經費。 |
| 可程式邏輯控制器(含編譯軟體) | 108,000 | | 教育部補助109學年度第2學期高職優質化輔助方案資本門經費。 |
| 三點式內徑測微器(盲孔型20-25mm) | 12,000 | | 教育部補助109學年度第2學期高職優質化輔助方案資本門經費。 |
| 三點式內徑測微器(盲孔型25-30mm) | 12,000 | | 教育部補助109學年度第2學期高職優質化輔助方案資本門經費。 |
| 三點式內徑測微器(盲孔型30-40mm) | 12,000 | | 教育部補助109學年度第2學期高職優質化輔助方案資本門經費。 |
| 三點式內徑測微器(盲孔型40-50mm) | 13,000 | | 教育部補助109學年度第2學期高職優質化輔助方案資本門經費。 |
| 三點式內徑測微器(盲孔型16-20mm) | 24,000 | | 教育部補助109學年度第2學期高職優質化輔助方案資本門經費。 |
| 畫架式數位電子看板(42吋含以上) | 25,000 | | 教育部補助110年度特殊教育學校及高級中等學校集中式特教班暨職業輔導員經費。 |
| 印刷機 | 155,000 | | 為辦理重補修課程大量印製教材試卷所需，原有設備已逾使用年限，維修所需設備零件已不支援，確實需要辦理汰舊換新，且具急迫及必要性，所需經費擬控留本校高中及高職教育計畫-設備零件支應。 |
| 工具車 | 60,000 | | 教育部補助110年度高級中等學校優化實作環境-充實基礎教學實習設備經費。 |
| 倒角機 | 26,000 | | 教育部補助110年度高級中等學校優化實作環境-充實基礎教學實習設備經費。 |
| 專業繪圖螢幕 | 86,000 | | 教育部補助110年度高級中等學校優化實作環境-充實基礎教學實習設備經費。 |
| 介面電路教學實驗器 | 39,000 | | 教育部補助110年度高級中等學校優化實作環境-充實基礎教學實習設備經費。 |
| CPLD/FPGA實驗器 | 39,000 | | 教育部補助110年度高級中等學校優化實作環境-充實基礎教學實習設備經費。 |
| 銑床用數字光學尺(含顯示器) | 80,000 | | 教育部補助110年度高級中等學校優化實作環境-充實基礎教學實習設備經費。 |
| A3黑白雷射印表機 | 52,000 | | 教育部補助110年度高級中等學校優化實作環境-充實基礎教學實習設備經費。 |
| 精密角尺組 | 96,000 | | 教育部補助110年度高級中等學校優化實作環境-充實基礎教學實習設備經費。 |
| 不鏽鋼管壓接鉗 | 60,000 | | 教育部補助110年度高級中等學校優化實作環境-充實基礎教學實習設備經費。 |

臺北市地方教育發展基金－臺北市立木柵高級工業職業學校

補辦預算明細表

中華民國111年度

單位：新臺幣元

| 項 目 | 金額 | 辦理年度 | 說 明 |
|----------------------|---------|------|--|
| 購置交通及運輸設備 | 40,000 | 110 | |
| 監視錄影主機 | 40,000 | | 為圖書館整修工程施工區域監視用，原列遞延修繕房屋建築支出-圖書館整修工程之工程管理費，內屬設備部分移列固定資產。 |
| 購置雜項設備 | 410,000 | 110 | |
| 投影布幕 | 26,000 | | 教育部補助110年度高級中等學校優化實作環境-充實基礎教學實習設備經費。 |
| 運動攝錄影機 | 57,000 | | 教育部補助110年度高級中等學校優化實作環境-充實基礎教學實習設備經費。 |
| 圖書及非書資料 | 16,000 | | 教育部補助109學年度第2學期高職優質化輔助方案資本門經費。 |
| 不鏽鋼冰箱工作櫃 | 47,000 | | 教育部補助110年度特殊教育學校及高級中等學校集中式特教班暨職業輔導員經費。 |
| 直立式攪拌機 | 22,000 | | 教育部補助110年度特殊教育學校及高級中等學校集中式特教班暨職業輔導員經費。 |
| 餐具消毒櫃(400L含以上) | 10,000 | | 教育部補助110年度特殊教育學校及高級中等學校集中式特教班暨職業輔導員經費。 |
| 緊急求救鈴系統 | 85,000 | | 教育部補助110年度執行強化校園安全防護工作計畫經費。 |
| 電冰箱教學實驗機 | 92,000 | | 教育部補助110年度高級中等學校優化實作環境-充實基礎教學實習設備經費。 |
| 自動變色銲接面罩 | 40,000 | | 教育部補助110年度高級中等學校優化實作環境-充實基礎教學實習設備經費。 |
| 投影布幕(電動式，對角線120吋含以上) | 15,000 | | 教育部補助110年度高級中等學校優化實作環境-充實基礎教學實習設備經費。 |

備註：各基金依預算法第88條規定補辦預算，應確係不及編入年度預算，且因經營環境發生重大變遷或正常業務(含執行中央補助款項目)之確實需要，並經主管機關核轉本府核准先行辦理者；不具急迫性之事項，仍應儘可能納入預算辦理。

本 頁 空 白

預算主要表

臺北市地方教育發展基金－臺北市立木柵高級工業職業學校

基金來源、用途及餘絀預計表

中華民國111年度

單位：新臺幣千元

| 前年度決算數 | 項 目 | 本年度預算數 | 上年度預算數 | 比較增減（－） |
|---------|-----------|---------|---------|---------|
| 428,489 | 基金來源 | 383,040 | 395,273 | -12,233 |
| 140 | 勞務收入 | 152 | 217 | -65 |
| 140 | 服務收入 | 152 | 217 | -65 |
| 1,201 | 財產收入 | 1,509 | 1,513 | -4 |
| 137 | 財產處分收入 | 200 | 200 | |
| 1,065 | 其他財產收入 | 1,309 | 1,313 | -4 |
| 397,917 | 政府撥入收入 | 352,218 | 358,140 | -5,922 |
| 370,007 | 公庫撥款收入 | 347,669 | 353,765 | -6,096 |
| 27,910 | 政府其他撥入收入 | 4,549 | 4,375 | 174 |
| 28,647 | 教學收入 | 28,645 | 34,974 | -6,329 |
| 28,647 | 學雜費收入 | 28,645 | 34,974 | -6,329 |
| 584 | 其他收入 | 516 | 429 | 87 |
| 361 | 受贈收入 | 300 | 200 | 100 |
| 223 | 雜項收入 | 216 | 229 | -13 |
| 447,210 | 基金用途 | 385,802 | 397,308 | -11,506 |
| 324,618 | 高中及高職教育計畫 | 319,754 | 317,442 | 2,312 |
| 46,580 | 一般行政管理計畫 | 48,567 | 47,406 | 1,161 |
| 76,012 | 建築及設備計畫 | 17,481 | 32,460 | -14,979 |
| -18,720 | 本期賸餘(短絀) | -2,762 | -2,035 | -727 |
| 25,757 | 期初基金餘額 | 5,001 | 14,918 | -9,916 |
| 7,036 | 期末基金餘額 | 2,239 | 12,883 | -10,643 |

註：前年度決算數細數之和與總數或略有出入，係四捨五入關係，以下各表同。

臺北市地方教育發展基金－臺北市立木柵高級工業職業學校

現金流量預計表

中華民國111年度

單位：新臺幣千元

| 項 目 | 本 年 度 預 算 數 | 說 明 |
|----------------|----------------|-----|
| 業務活動之現金流量 | | |
| 本期賸餘(短絀) | -2,762 | |
| 業務活動之淨現金流入(流出) | -2,762 | |
| 其他活動之現金流量 | | |
| 其他活動之淨現金流入(流出) | | |
| 現金及約當現金之淨增(淨減) | -2,762 | |
| 期初現金及約當現金 | 23,716 | |
| 期末現金及約當現金 | 20,954 | |

註：本表係採現金及約當現金基礎，包括現金及自投資日起3個月內到期或清償之債權證券。

預算明細表

臺北市地方教育發展基金－臺北市立木柵高級工業職業學校

基金來源－服務收入明細表

中華民國111年度

單位：新臺幣元

| 科 目 | 單位 | 本 年 度 預 算 數 | | | 說 明 |
|------|-----|-------------|-------|---------|----------------------------|
| | | 數量 業務量 | 利(費)率 | 金 額 | |
| 合計 | | | | 152,000 | |
| 服務收入 | | | | 152,000 | 較上年度預算數217,000元，減少65,000元。 |
| | 人、次 | 390x1 | 300 | 117,000 | 教師甄選報名費收入(不考實作)。 |
| | 人、次 | 50x1 | 700 | 35,000 | 教師甄選報名費收入(考實作)。 |

臺北市地方教育發展基金－臺北市立木柵高級工業職業學校

基金來源－財產處分收入明細表

中華民國111年度

單位：新臺幣元

| 科目 | 單位 | 本年度預算數 | | | 說明 |
|--------|----|-----------|---------|---------|-----------------------------------|
| | | 數量 業務量 | 利(費)率 | 金額 | |
| 合計 | | | | 200,000 | |
| 財產處分收入 | 年 | 1 | 200,000 | 200,000 | 較上年度預算數200,000元，無增減。 財物報廢變賣收入。 |

臺北市地方教育發展基金－臺北市立木柵高級工業職業學校

基金來源－其他財產收入明細表

中華民國111年度

單位：新臺幣元

| 科 目 | 單位 | 本 年 度 預 算 數 | | | 說 明 |
|--------|-----|-------------|-----------|-----------|-----------------------------|
| | | 數量 業務量 | 利(費)率 | 金 額 | |
| 合計 | | | | 1,309,000 | |
| 其他財產收入 | | | | 1,309,000 | 較上年度預算數1,313,000元，減少4,000元。 |
| | 年 | 1 | 18,000 | 18,000 | 自動櫃員機場地使用收入。 |
| | 年 | 1 | 8,100 | 8,100 | 面紙自動販賣機場地使用收入。 |
| | 年 | 1 | 1,100,000 | 1,100,000 | 場地開放收入(收支對列)。 |
| | 年 | 1 | 96,000 | 96,000 | 教職員工停車收入。 |
| | 年 | 1 | 51,948 | 51,948 | 員生消費合作社場地使用收入。 |
| | 人、月 | 1x12 | 2,892 | 34,704 | 房租管理費及宿舍使用費收入。 |
| | 年 | 1 | 248 | 248 | 配合預算編列至千元，增列進位數248元。 |

臺北市地方教育發展基金－臺北市立木柵高級工業職業學校

基金來源－公庫撥款收入明細表

中華民國111年度

單位：新臺幣元

| 科 目 | 單位 | 本 年 度 預 算 數 | | | 說 明 |
|--------|----|-------------|-------------|-------------|---|
| | | 數量 業務量 | 利(費)率 | 金 額 | |
| 合計 | | | | 347,669,000 | |
| 公庫撥款收入 | 年 | 1 | 347,669,000 | 347,669,000 | 較上年度預算數353,765,000元，減少6,096,000元。 市府補助款。 |

臺北市地方教育發展基金－臺北市立木柵高級工業職業學校

基金來源－政府其他撥入收入明細表

中華民國111年度

單位：新臺幣元

| 科 目 | 單位 | 本 年 度 預 算 數 | | | 說 明 |
|----------|----|-------------|-----------|-----------|--|
| | | 數量 業務量 | 利(費)率 | 金 額 | |
| 合計 | | | | 4,549,000 | |
| 政府其他撥入收入 | | | | 4,549,000 | 較上年度預算數4,375,000元，增加174,000元。 |
| | 年 | 1 | 3,669,120 | 3,669,120 | 教育部補助產業特殊需求類科(鑄造科、配管科、模具科)免學費補助1.110學年度第2學期420人計1,834,560元(420人*6,240元*7/10)2.111學年度第1學期420人計1,834,560元(420人*6,240元*7/10)(收支對列)。 |
| | 年 | 1 | 879,060 | 879,060 | 教育部補助產業特殊需求類科(鑄造科、配管科、模具科)免雜費補助1.110學年度第2學期420人計439,530元(420人*1,495元*7/10)2.111學年度第1學期420人計439,530元(420人*1,495元*7/10)(收支對列)。 |
| | 年 | 1 | 820 | 820 | 配合預算編列至千元，增列進位數820元。 |

臺北市地方教育發展基金－臺北市立木柵高級工業職業學校

基金來源－學雜費收入明細表

中華民國111年度

單位：新臺幣元

| 科 目 | 單 位 | 本 年 度 預 算 數 | | | 說 明 |
|-------|------|-------------|-----------|------------|---|
| | | 數量 業務量 | 利(費)率 | 金 額 | |
| 合計 | | | | 28,645,000 | |
| 學雜費收入 | | | | 28,645,000 | 較上年度預算數34,974,000元，減少6,329,000元。 |
| | 人、學期 | 191x1 | 2,060 | 393,460 | 110學年度第2學期綜高二、三年級雜費收入預估學生210人，減免19人(收支對列)。 |
| | 人、學期 | 1,088x1 | 1,495 | 1,626,560 | 110學年度第2學期職業類科(不含產業特殊需求類科)雜費收入預估學生1,155人，減免67人(收支對列)。 |
| | 人、學期 | 1,544x1 | 1,900 | 2,933,600 | 110學年度第2學期職業類科、綜高二、三年級實習費收入預估學生1,680人，減免136人(收支對列)。 |
| | 人、學期 | 15x1 | 6,240 | 93,600 | 110學年度第2學期綜合高中學費收入預估學生105人，減免90人。 |
| | 人、學期 | 63x1 | 6,240 | 393,120 | 110學年度第2學期綜合高中學費收入預估學生63人(免學費方案)。 |
| | 人、學期 | 850x1 | 6,240 | 5,304,000 | 110學年度第2學期職業類科(不含產業特殊需求類科)學費收入預估學生850人(免學費方案)。 |
| | 人、學期 | 64x1 | 2,060 | 131,840 | 111學年度第1學期綜高二、三年級雜費收入預估學生70人，減免6人(收支對列)。 |
| | 人、學期 | 1,158x1 | 1,495 | 1,731,210 | 111學年度第1學期職業類科(不含產業特殊需求類科)雜費收入預估學生1,225人，減免67人(收支對列)。 |
| | 人、學期 | 1,544x1 | 1,900 | 2,933,600 | 111學年度第1學期職業類科、綜高二、三年級實習費收入預估學生1,680人，減免136人(收支對列)。 |
| | 人、學期 | 5x1 | 6,240 | 31,200 | 111學年度第1學期綜合高中學費收入預估學生35人，減免30人。 |
| | 人、學期 | 21x1 | 6,240 | 131,040 | 111學年度第1學期綜合高中學費收入預估學生21人(免學費方案)。 |
| | 人、學期 | 900x1 | 6,240 | 5,616,000 | 111學年度第1學期職業類科(不含產業特殊需求類科)學費收入預估學生900人(免學費方案)。 |
| | 人、學期 | 378x1 | 380 | 143,640 | 110學年度第2學期電腦使用費收入(收支對列)。 |
| | 人、學期 | 378x1 | 380 | 143,640 | 111學年度第1學期電腦使用費收入(收支對列)。 |
| | 年 | 1 | 4,000,000 | 4,000,000 | 學習輔導費收入(收支對列)。 |
| | 年 | 1 | 1,087,750 | 1,087,750 | 技能檢定輔導費收入(收支對列)。 |
| | 年 | 1 | 1,950,000 | 1,950,000 | 重修學分費收入(收支對列)。 |

臺北市地方教育發展基金－臺北市立木柵高級工業職業學校

基金來源－學雜費收入明細表

中華民國111年度

單位：新臺幣元

| 科 目 | 單 位 | 本 年 度 預 算 數 | | | 說 明 |
|-----|-----|--------------|-------|-----|----------------------|
| | | 數 量 業 務 量 | 利(費)率 | 金 額 | |
| | 年 | 1 | 740 | 740 | 配合預算編列至千元，增列進位數740元。 |

臺北市地方教育發展基金－臺北市立木柵高級工業職業學校

基金來源－受贈收入明細表

中華民國111年度

單位：新臺幣元

| 科 目 | 單 位 | 本 年 度 預 算 數 | | | 說 明 |
|------------|-----|--------------|---------|-------------------------------|---|
| | | 數 量 業 務 量 | 利(費)率 | 金 額 | |
| 合計 受贈收入 | 年 | 1 | 300,000 | 300,000 300,000 300,000 | 較上年度預算數200,000元，增加100,000元。 獎助學金、仁愛救助金等捐贈收入(收支對列)。 |

臺北市地方教育發展基金－臺北市立木柵高級工業職業學校

基金來源－雜項收入明細表

中華民國111年度

單位：新臺幣元

| 科 目 | 單位 | 本 年 度 預 算 數 | | | 說 明 |
|------|----|-------------|--------|---------|----------------------------|
| | | 數量 業務量 | 利(費)率 | 金 額 | |
| 合計 | | | | 216,000 | |
| 雜項收入 | | | | 216,000 | 較上年度預算數229,000元，減少13,000元。 |
| | 人次 | 450 | 113 | 50,850 | 數位學生證補卡收入。 |
| | 份 | 200 | 100 | 20,000 | 招標圖說費收入。 |
| | 年 | 1 | 30,150 | 30,150 | 變賣廢料等收入。 |
| | 年 | 1 | 51,000 | 51,000 | 廠商違約金收入。 |
| | 年 | 1 | 64,000 | 64,000 | 提供設施設備使用電費收入(收支對列)。 |

臺北市地方教育發展基金－臺北市立木柵高級工業職業學校

基金用途－高中及高職教育計畫明細表

中華民國111年度

單位：新臺幣元

| 前年度 決算數 | 上年度 預算數 | 科 目 | 本 年 度 預 算 數 | 說 明 |
|-------------|-------------|-----------|----------------|--|
| 324,617,883 | 317,442,000 | 合計 | 319,754,000 | |
| 284,853,325 | 277,377,000 | 用人費用 | 279,678,000 | |
| 142,310,706 | 132,906,000 | 正式員額薪資 | 133,674,000 | 較上年度預算數132,906,000元，增加768,000元。 |
| 142,310,706 | 132,906,000 | 職員薪金 | 133,674,000 | |
| | | | 123,222,000 | 教師164人薪金(詳用人費用彙計表)。 |
| | | | 10,452,000 | 教師14人薪金(詳用人費用彙計表)。 |
| 15,162,875 | 17,647,116 | 聘僱及兼職人員薪資 | 18,120,608 | 較上年度預算數17,647,116元，增加473,492元。 |
| 1,004,532 | 1,029,516 | 聘用人員薪金 | 1,077,408 | |
| | | | 490,824 | 學務創新人力人員1人薪金(詳聘用及約僱人員明細表)。 |
| | | | 586,584 | 專任輔導人員1人薪金(詳聘用及約僱人員明細表)(教育部補助586,584元)。 |
| 219,563 | | 約僱職員薪金 | | |
| 13,938,780 | 16,617,600 | 兼職人員酬金 | 17,043,200 | |
| | | | 2,400,000 | 資源班教師酌減4人改編列鐘點費，4人*1年*600,000元。 |
| | | | 1,619,200 | 特教班教師兼課鐘點費，92節*4週*11月*400元。(1)依學年學分制課程每週課程時數260節。(2)現有教師依規定標準每週應授課總時數168節。(3)每週兼課總時數(1)-(2)=92節。 |
| | | | 3,668,800 | 兼課鐘點費，9,172節*400元(由教育部補助產業特殊需求類科免學費經費支應)(收支對列)。 |
| | | | 7,771,200 | 兼課鐘點費，19,428節*400元(原兼課鐘點費為11,440,000元(每週650節*4週*11月=28,600節)，經扣除教育部補助產業特殊需求類科兼課鐘點費3,668,800元(9,172節)之後)。 |
| | | | 1,584,000 | 教師代課鐘點費，本校編制專任教師總人數178人，按9分之1計，編列20人，每人18節11月，總節數20人*18節*11月=3,960節，每節400元。 |
| 2,149,776 | 2,390,503 | 超時工作報酬 | 2,509,070 | 較上年度預算數2,390,503元，增加118,567元。 |

臺北市地方教育發展基金－臺北市立木柵高級工業職業學校

基金用途－高中及高職教育計畫明細表

中華民國111年度

單位：新臺幣元

| 前年度 決算數 | 上年度 預算數 | 科 目 | 本 年 度 預 算 數 | 說 明 |
|------------|------------|------|----------------|---|
| 1,925,276 | 2,198,503 | 加班費 | 2,317,070 | |
| | | | 279,720 | 教職員工趕辦各項業務、活動等加班費(一般教學)(收支對列)。 |
| | | | 40,320 | 技工、工友辦理各項工作加班費(一般教學)(收支對列)。 |
| | | | 32,533 | 不休假出勤加班費。 |
| | | | 14,800 | 工作人員加班費(輔導活動費)。 |
| | | | 1,150,127 | 不休假出勤加班費。 |
| | | | 14,800 | 專任輔導人員逾時加班費。 |
| | | | 218,300 | 辦理課業輔導報名、收費、巡堂、資料登錄及整理等工作人員加班費(學習輔導)(收支對列)。 |
| | | | 88,800 | 辦理技檢輔導報名、收費、巡堂、資料登錄及整理等工作人員加班費(技檢輔導)(收支對列)。 |
| | | | 107,300 | 辦理重補修報名、收費、巡堂、資料登錄及整理等工作人員加班費(重修學分)(收支對列)。 |
| | | | 113,220 | 工作人員加班費(開放學校場地)(收支對列)。 |
| | | | 66,600 | 畢業生頒獎典禮工作人員加班費。 |
| | | | 111,000 | 工作人員加班費(丙級技能檢定工業類)。 |
| | | | 35,150 | 工作人員加班費(行動研究)。 |
| | | | 33,300 | 高中職教育博覽會工作人員加班費。 |
| | | | 11,100 | 工作人員加班費(高中職特殊教育輔導工作)。 |
| 224,500 | 192,000 | 值班費 | 192,000 | 教育部補助教官值班費，8人*12月*2,000元(教育部補助款)。 |
| 30,384,220 | 29,554,858 | 獎金 | 29,712,203 | 較上年度預算數29,554,858元，增加157,345元。 |
| 13,352,336 | 12,848,750 | 考績獎金 | 12,904,250 | |
| | | | 1,003,700 | 依考績法規定核發之獎金。 |
| | | | 11,900,550 | 依考績法規定核發之獎金。 |
| 17,031,884 | 16,706,108 | 年終獎金 | 16,807,953 | |
| | | | 1,306,420 | 依規定於年節加發之獎金。 |

臺北市地方教育發展基金－臺北市立木柵高級工業職業學校

基金用途－高中及高職教育計畫明細表

中華民國111年度

單位：新臺幣元

| 前年度 決算數 | 上年度 預算數 | 科 目 | 本 年 度 預 算 數 | 說 明 |
|------------|------------|----------|----------------|---|
| | | | 15,366,857 | 依規定於年節加發之獎金。 |
| | | | 61,353 | 學務創新人力人員依規定於年節加發之獎金。 |
| | | | 73,323 | 專任輔導人員依規定於年節加發之獎金(教育部補助21,416元)。 |
| 76,153,786 | 76,380,788 | 退休及卹償金 | 77,051,688 | 較上年度預算數76,380,788元，增加670,900元。 |
| 75,071,263 | 76,380,788 | 職員退休及離職金 | 75,052,188 | |
| | | | 35,196 | 專任輔導人員提撥離職儲金。 |
| | | | 61,657,500 | 退休人員月退休金，175人*28,675元*12月=60,217,500元；退休遺族遺屬年金(月撫慰金)，8人*15,000元*12月=1,440,000元；合計61,657,500元。 |
| | | | 12,301,380 | 提撥退撫基金。 |
| | | | 29,448 | 學務創新人力人員提撥離職儲金。 |
| | | | 1,028,664 | 提撥退撫基金。 |
| 1,082,523 | | 工員退休及離職金 | 1,999,500 | 工友1人退休金。 |
| 18,691,962 | 18,497,735 | 福利費 | 18,610,431 | 較上年度預算數18,497,735元，增加112,696元。 |
| 13,793,056 | 11,288,448 | 分擔員工保險費 | 11,727,876 | |
| | | | 901,884 | 分擔公保、勞保、健保費。 |
| | | | 10,684,176 | 分擔公保、勞保、健保費。 |
| | | | 64,608 | 學務創新人力人員分擔勞保、健保費。 |
| | | | 77,208 | 專任輔導人員分擔勞保、健保費。 |
| 280,250 | 601,600 | 傷病醫藥費 | 502,100 | |
| | | | 27,600 | 職業安全衛生健康檢查經費，23人*1,200元。 |
| | | | 122,500 | 健康檢查補助費，35人*3,500元。 |
| | | | 352,000 | 健康檢查補助費，22人*16,000元。 |
| 1,566,254 | 1,800,540 | 員工通勤交通費 | 1,541,988 | |
| | | | 23,520 | 特教教師上下班交通費，2人*10月*1,176元。 |
| | | | 25,200 | 特教教師上下班交通費，2人*10月*1,260元。 |
| | | | 50,400 | 特教教師上下班交通費，8人*10月*630元。 |

臺北市地方教育發展基金－臺北市立木柵高級工業職業學校

基金用途－高中及高職教育計畫明細表

中華民國111年度

單位：新臺幣元

| 前年度 決算數 | 上年度 預算數 | 科 目 | 本 年 度 預 算 數 | 說 明 |
|------------|------------|--------|----------------|---|
| | | | 20,160 | 特教教師上下班交通費，2人*10月*1,008元。 |
| | | | 7,560 | 專任輔導人員上下班交通費，1人*12月*630元。 |
| | | | 30,240 | 教官上下班交通費，4人*12月*630元。 |
| | | | 36,288 | 教官上下班交通費，3人*12月*1,008元。 |
| | | | 15,120 | 教官上下班交通費，1人*12月*1,260元。 |
| | | | 7,560 | 學務創新人力人員上下班交通費，1人*12月*630元。 |
| | | | 598,500 | 教師上下班交通費，95人*10月*630元。 |
| | | | 80,640 | 教師上下班交通費，8人*10月*1,008元。 |
| | | | 352,800 | 教師上下班交通費，28人*10月*1,260元。 |
| | | | 294,000 | 教師上下班交通費，25人*10月*1,176元。 |
| 3,052,402 | 4,807,147 | 其他福利費 | 4,838,467 | |
| | | | 16,000 | 專任輔導人員休假旅遊補助費。 |
| | | | 48,000 | 退休人員三節慰問金，8人*6,000元。 |
| | | | 236,000 | 國內進修補助費。 |
| | | | 627,100 | 結婚補助費，10人*2月*31,355元。 |
| | | | 1,277,500 | 喪葬補助費，7人*5月*36,500元。 |
| | | | 2,057,867 | 子女教育補助費。 |
| | | | 16,000 | 休假旅遊補助費。 |
| | | | 544,000 | 休假旅遊補助費。 |
| | | | 16,000 | 學務創新人力人員休假旅遊補助費。 |
| 23,417,597 | 22,676,000 | 服務費用 | 21,294,000 | |
| 6,713,520 | 6,268,003 | 水電費 | 6,591,140 | 較上年度預算數6,268,003元，增加323,137元。 |
| 5,991,770 | 5,641,869 | 工作場所電費 | 5,871,000 | |
| | | | 5,247,000 | 班級電費。 |
| | | | 144,000 | 電費(開放學校場地)(收支對列)。 |
| | | | 16,000 | 電費(技檢輔導)(收支對列)。 |
| | | | 60,000 | 電費(學習輔導)(收支對列)。 |
| | | | 40,000 | 電費(重修學分)(收支對列)。 |
| | | | 64,000 | 臺灣智慧光網股份有限公司資訊設施使用電費(提供設置設施設備使用電費)(收支對列)。 |

臺北市地方教育發展基金－臺北市立木柵高級工業職業學校

基金用途－高中及高職教育計畫明細表

中華民國111年度

單位：新臺幣元

| 前年度 決算數 | 上年度 預算數 | 科 目 | 本 年 度 預 算 數 | 說 明 |
|------------|------------|--------|--------------------|---|
| 715,986 | 620,775 | 工作場所水費 | 300,000 714,376 | 電費(丙級技能檢定工業類)。 水費(丙級技能檢定工業類)。 水費(重修學分)(收支對列)。 水費(技檢輔導)(收支對列)。 水費(學習輔導)(收支對列)。 水費(開放學校場地)(收支對列)。 班級水費。 |
| 5,764 | 5,359 | 氣體費 | 5,764 | 教學課程實習場所耗用瓦斯費(特教班業務費)。 |
| 262,873 | 370,000 | 郵電費 | 331,600 | 較上年度預算數370,000元，減少38,400元。 |
| 45,658 | 64,000 | 郵費 | 52,000 | 寄發學生調查表、成績單及其他郵資，2學期*26,000元(一般教學)(收支對列)。 |
| 198,295 | 282,000 | 電話費 | 258,000 | 辦理公務及與學生家長溝通聯絡電話費，12月*19,000元(一般教學)(收支對列)。 |
| 18,920 | 24,000 | 數據通信費 | 30,000 21,600 | 電話費(丙級技能檢定工業類)。 網際網路費，12月*1,800元(一般教學)(收支對列)。 |
| 2,221,912 | 2,090,190 | 旅運費 | 663,864 | 較上年度預算數2,090,190元，減少1,426,326元。 |
| 473,702 | 522,190 | 國內旅費 | 497,390 | 教職員工因公外出洽辦公務或辦理活動等短程車資(一般教學)(收支對列)。 |
| | | | 106,950 | 校外教學隨隊人員出差旅費，23人*3天*1,550元(一般教學)(收支對列)。 |
| | | | 74,400 | 教職員工因公出差旅費(一般教學)(收支對列)。 |
| | | | 223,200 | 教職員工奉派帶隊參加工科技能、體育競賽及各項活動等因公出差旅費(一般教學)(收支對列)。 |
| | | | 5,040 | 專任輔導人員公出短程車資。 |
| | | | 49,600 | 教師帶隊參加體育競賽及活動等市外差旅費(開放學校場地)(收支對列)。 |

臺北市地方教育發展基金－臺北市立木柵高級工業職業學校

基金用途－高中及高職教育計畫明細表

中華民國111年度

單位：新臺幣元

| 前年度 決算數 | 上年度 預算數 | 科 目 | 本 年 度 預 算 數 | 說 明 |
|------------|------------|----------|----------------|--|
| | | | 6,200 | 工作研習活動講師差旅費，1人*4天*1,550元(高中職特殊教育輔導工作)。 |
| 1,400,000 | 1,400,000 | 國外旅費 | | |
| 347,890 | 168,000 | 貨物運費 | 163,474 | |
| | | | 158,474 | 各項體育活動比賽、教學觀摩、打靶、行軍、科學展覽及技藝競賽等之搬運及其他零星物品之搬運運費，2學期*79,237元(一般教學)(收支對列)。 |
| | | | 5,000 | 高中職教育博覽會展區佈置相關設施運送。 |
| 320 | | 其他旅運費 | 3,000 | 學生參賽等短程車資(一般教學)(收支對列)(新增)。 |
| 1,820,179 | 1,328,640 | 印刷裝訂與廣告費 | 1,426,761 | 較上年度預算數1,328,640元，增加98,121元。 |
| 1,820,179 | 1,328,640 | 印刷及裝訂費 | 1,339,261 | |
| | | | 255,000 | 印刷各種教學報表、表冊、學生證、借書證、證書、獎狀及其他印刷等，2學期*127,500元(一般教學)(收支對列)。 |
| | | | 746,496 | 影印機使用費，24臺*12月*4,320張*0.6元(一般教學)(收支對列)。 |
| | | | 45,000 | 學校日手冊、適性評量測驗及輔導刊物等之印製(輔導活動費)。 |
| | | | 20,000 | 印製試題、會議手冊、工作實錄等(丙級技能檢定工業類)。 |
| | | | 54,000 | 活動手冊、成果集印製(行動研究)。 |
| | | | 17,400 | 畢業生頒獎典禮秩序冊印製。 |
| | | | 29,520 | 影印機使用費，10臺*12月*410張*0.6元(重修學分)(收支對列)。 |
| | | | 5,947 | 印製收費收據等印刷費(重修學分)(收支對列)。 |
| | | | 6,120 | 宣傳品、海報、邀請卡等印製(課後社團)。 |
| | | | 54,720 | 影印機使用費，10臺*12月*760張*0.6元(學習輔導)(收支對列)。 |
| | | | 10,558 | 印製收費收據等印刷費(學習輔導)(收支對列)。 |
| | | | 1,000 | 研習資料手冊及相關刊物等印製(專業成 |

臺北市地方教育發展基金－臺北市立木柵高級工業職業學校

基金用途－高中及高職教育計畫明細表

中華民國111年度

單位：新臺幣元

| 前年度 決算數 | 上年度 預算數 | 科 目 | 本 年 度 預 算 數 | 說 明 |
|------------|------------|------------|----------------|--|
| | | | | 長)。 |
| | | | 24,500 | 高中職教育博覽會海報、邀請卡、資料袋、成果報告書、文宣等印製。 |
| | | | 2,000 | 工作研習手冊、成果報告印製等(高中職特殊教育輔導工作)。 |
| | | | 67,000 | 全國語文競賽頒獎及全國賽帶隊參賽獎狀、獎框、帶隊手冊、成果報告印製等(臺北市語文競賽頒獎及全國賽帶隊參賽)。 |
| | | 業務宣導費 | 87,500 | 高中職教育博覽會活動宣傳行銷費用。 |
| 4,754,209 | 4,515,392 | 修理保養及保固費 | 4,173,896 | 較上年度預算數4,515,392元，減少341,496元。 |
| 2,707,894 | 2,600,000 | 一般房屋修護費 | 2,446,800 | |
| | | | 28,800 | 活動中心廁所清潔維護及開放場地等修繕(開放學校場地)(收支對列)(新增)。 |
| | | | 2,418,000 | 公用房屋及其他建築物等修繕，2學期*1,209,000元(一般教學)(收支對列)。 |
| 762,782 | 724,060 | 機械及設備修護費 | 636,860 | |
| | | | 100,200 | 電腦設備維護費(電腦專案計畫)。 |
| | | | 35,780 | 開放場地機械設備保養(開放學校場地)(收支對列)。 |
| | | | 97,280 | 學生電腦課程用維護費，2學期*48,640元(收支對列)。 |
| | | | 50,000 | 檢定場所機具設備維護保養等(丙級技能檢定工業類)。 |
| | | | 353,600 | 實習設備、工藝機械設備等修護，2學期*176,800元(一般教學)(收支對列)。 |
| 183,770 | 100,000 | 交通及運輸設備修護費 | 92,000 | |
| | | | 92,000 | 教學用交通及運輸設備修護費，2學期*46,000元(一般教學)(收支對列)。 |
| 1,099,763 | 1,091,332 | 雜項設備修護費 | 998,236 | |
| | | | 810,000 | 油印機、教學器材、實驗器具、體育器材、衛生飲水器材及雜項設備等之修護，2學期*405,000元(一般教學)(收支對列)。 |
| | | | 12,236 | 教學器材及設備保養維修等(特教班業務費)。 |
| | | | 14,000 | 開放場地雜項設備保養(開放學校場地)(收 |

臺北市地方教育發展基金－臺北市立木柵高級工業職業學校

基金用途－高中及高職教育計畫明細表

中華民國111年度

單位：新臺幣元

| 前年度 決算數 | 上年度 預算數 | 科 目 | 本 年 度 預 算 數 | 說 明 |
|------------|------------|------------------|----------------|--|
| | | | | 支對列)。 |
| | | | 63,000 | 教學器材及設備保養維護(學習輔導)(收支對列)。 |
| | | | 29,000 | 教學器材及設備保養維修費(重修學分)(收支對列)。 |
| | | | 50,000 | 檢定場所雜項設備維護保養等(丙級技能檢定工業類)。 |
| | | | 20,000 | 辦理活動用設備維修等(臺北市語文競賽頒獎及全國賽帶隊參賽)。 |
| | 9,500 | 保險費 | 17,500 | 較上年度預算數9,500元，增加8,000元。 |
| | 9,500 | 其他保險費 | 17,500 | |
| | | | 9,500 | 保險費用，50人次*190元(非教師、公務員、學生及政府納保者)(臺北市語文競賽頒獎及全國賽帶隊參賽)。 |
| | | | 3,000 | 高中職教育博覽會活動公共意外保險費。 |
| | | | 5,000 | 畢業生頒獎典禮所需保險費用。 |
| 380,984 | 385,520 | 一般服務費 | 382,104 | 較上年度預算數385,520元，減少3,416元。 |
| 18,984 | 23,520 | 佣金、匯費、經理費及手續費 | 22,104 | |
| | | | 17,304 | 委託超商代收學雜費手續費，1,442人*2學期*6元(一般教學)。 |
| | | | 4,800 | 委託超商代收學習輔導費手續費，400人*2學期*6元(收支對列)。 |
| 362,000 | 362,000 | 體育活動費 | 360,000 | |
| | | | 28,000 | 文康活動費，本校編列教師14人，每人編列2,000元。 |
| | | | 2,000 | 文康活動費，本校編列專任輔導人員1人，每人編列2,000元。 |
| | | | 2,000 | 文康活動費，本校編列學務創新人力人員1人，每人編列2,000元。 |
| | | | 328,000 | 文康活動費，本校編列教師164人，每人編列2,000元。 |
| 7,263,920 | 7,708,755 | 專業服務費 | 7,707,135 | 較上年度預算數7,708,755元，減少1,620元。 |
| 6,051,648 | 6,708,205 | 講課鐘點、稿費、出席審查及查詢費 | 6,863,135 | |
| | | | 900,900 | 技檢輔導授課教師鐘點費，1,638節*550元 |

臺北市地方教育發展基金－臺北市立木柵高級工業職業學校

基金用途－高中及高職教育計畫明細表

中華民國111年度

單位：新臺幣元

| 前年度 決算數 | 上年度 預算數 | 科 目 | 本 年 度 預 算 數 | 說 明 |
|------------|------------|-----|----------------|--------------------------------------|
| | | | | (技檢輔導)(收支對列)。 |
| | | | 19,000 | 二代健保補充保費(技檢輔導)(收支對列)。 |
| | | | 3,427,600 | 課業輔導授課教師鐘點費，6,232節*550元(學習輔導)(收支對列)。 |
| | | | 72,322 | 二代健保補充保費(課業輔導)(收支對列)。 |
| | | | 12,000 | 外聘講座鐘點費，6節*2,000元(專業成長)。 |
| | | | 6,000 | 校外講座鐘點費，4節*1,500元(專業成長)。 |
| | | | 9,000 | 內聘講座鐘點費，9節*1,000元(專業成長)。 |
| | | | 6,000 | 外聘講座鐘點費，3節*2,000元(課後社團)。 |
| | | | 2,500 | 出席審查費(性別平等教育宣導活動)。 |
| | | | 8,160 | 性平案件調查報告撰稿費，12千字*680元(性別平等教育宣導活動)。 |
| | | | 6,000 | 外聘講座鐘點費，3節*2,000元(性別平等教育宣導活動)。 |
| | | | 4,800 | 內聘講師授課鐘點費，12節*400元(性別平等教育宣導活動)。 |
| | | | 30,000 | 專家學者委員諮詢指導出席費，12人次*2,500元(行動研究)。 |
| | | | 81,000 | 各類中文徵文外聘教授審查費，100件*810元(行動研究)。 |
| | | | 3,660 | 各類英文徵文外聘教授審查費，3件*1,220元(行動研究)。 |
| | | | 35,233 | 二代健保補充保費(重修學分)(收支對列)。 |
| | | | 1,669,800 | 重補修授課教師鐘點費，3,036節*550元(重修學分)(收支對列)。 |
| | | | 17,500 | 外聘評選委員出席費，7人次*2,500元(一般教學)(收支對列)。 |
| | | | 56,000 | 分組活動外聘鐘點費，28節*2,000元(一般教學)。 |
| | | | 8,000 | 內聘講座及外聘助理講座鐘點費，8節*1,000元(輔導活動費)。 |
| | | | 12,000 | 外聘專家個案諮商鐘點費，6節*2,000元(輔導活動費)。 |
| | | | 8,160 | 輔導專輯刊物撰稿費，12千字*680元(輔導活動費)。 |
| | | | 20,000 | 外聘講座鐘點費，10節*2,000元(輔導活動) |

臺北市地方教育發展基金－臺北市立木柵高級工業職業學校

基金用途－高中及高職教育計畫明細表

中華民國111年度

單位：新臺幣元

| 前年度 決算數 | 上年度 預算數 | 科 目 | 本 年 度 預 算 數 | 說 明 |
|------------|------------|--------------|----------------|--|
| | | | | 費)。 |
| | | | 15,000 | 內聘講座鐘點費，15節*1,000元(特教班業務費)。 |
| | | | 5,000 | 召開專家及雇主座談會諮詢出席費，2人次*2,500元(特教班業務費)。 |
| | | | 50,000 | 外聘講座鐘點費，25節*2,000元(特教班業務費)。 |
| | | | 130,000 | 外聘專業治療師鐘點費，130節*1,000元(特教班業務費)。 |
| | | | 7,500 | 全國語文競賽外聘評審委員出席費，3人次*2,500元(臺北市語文競賽頒獎及全國賽帶隊參賽)。 |
| | | | 140,000 | 外聘講座鐘點費，70節*2,000元(高中職特殊教育輔導工作)。 |
| | | | 100,000 | 專家學者出席費，40人次*2,500元(高中職特殊教育輔導工作)。 |
| 54,800 | 141,750 | 委託檢驗(定)試驗認證費 | 42,000 | |
| | | | 24,000 | 建築物消防安全檢查申報服務費(一般教學)(收支對列)。 |
| | | | 18,000 | 飲水機水質檢驗費，15臺*1,200元(一般教學)。 |
| 175,820 | 193,800 | 試務甄選費 | 137,000 | 教師甄選試務費用(教師甄選業務)。 |
| 981,652 | 665,000 | 其他專業服務費 | 665,000 | |
| | | | 665,000 | 校園安全機械定點、機動巡邏等保全費用(開放學校場地)(收支對列)。 |
| 11,325,420 | 12,506,000 | 材料及用品費 | 13,642,000 | |
| 7,489,392 | 9,490,119 | 使用材料費 | 10,589,430 | 較上年度預算數9,490,119元，增加1,099,311元。 |
| 7,489,392 | 9,490,119 | 設備零件 | 10,589,430 | |
| | | | 40,000 | 技檢輔導課程用材料(技檢輔導)(收支對列)。 |
| | | | 43,700 | 學習輔導課程用材料(學習輔導)(收支對列)。 |
| | | | 32,500 | 綠屋頂計畫種植所需器材設備等。 |
| | | | 12,000 | 社團活動所需用具之購置(課後社團)。 |
| | | | 190,000 | 學生電腦課程用耗材及零組件等，2學期 |

臺北市地方教育發展基金－臺北市立木柵高級工業職業學校

基金用途－高中及高職教育計畫明細表

中華民國111年度

單位：新臺幣元

| 前年度決算數 | 上年度預算數 | 科 目 | 本 年 度 預 算 數 | 說 明 |
|-----------|-----------|------|----------------|--|
| | | | | *95,000元(收支對列)。 |
| | | | 600,000 | 檢定所需用具、工具、消耗及非消耗品等購置(丙級技能檢定工業類)。 |
| | | | 90,000 | 木工、金工、電工、泥工、勞動及教學工具等之購置，2學期*45,000元(一般教學)(收支對列)。 |
| | | | 180,000 | 凡教學所需事務用具工場用具等，2學期*90,000元(一般教學)(收支對列)。 |
| | | | 80,000 | 凡教學所需用具除前列舉以外之其他用具皆屬之，2學期*40,000元(一般教學)(收支對列)。 |
| | | | 200,000 | 各項勞動材料皆屬之，2學期*100,000元(一般教學)(收支對列)。 |
| | | | 1,255,800 | 各科工場實習材料皆屬之，2學期*627,900元(由教育部及教育局補助產業特殊需求類科免雜費經費支應)(一般教學)(收支對列)。 |
| | | | 172,000 | 各項球類及體育材料用品等，2學期*86,000元(一般教學)(收支對列)。 |
| | | | 5,867,200 | 市府相對補助實習實驗費、學生實習專款使用，1,544人*2學期*1,900元(一般教學)。 |
| | | | 30,000 | 凡學校音樂所需器材及用具之購置，2學期*15,000元(一般教學)(收支對列)。 |
| | | | 100,000 | 校內外實習所需材料，2學期*50,000元(特教班業務費)。 |
| | | | 40,000 | 教學教材及事務用具等，2學期*20,000元(特教班業務費)。 |
| | | | 58,180 | 特教班教學所需用具及材料等，2學期*29,090元(特教班教學材料費)。 |
| | | | 18,000 | 輔導教學材料及用具用品等，2學期*9,000元(輔導活動費)。 |
| | | | 59,050 | 運動會及各項球類競賽活動所需器材用品(運動會)。 |
| | | | 1,267,500 | 汰換普通教室節能電扇，390盞*3,250元(節能風扇汰換)(新增)。 |
| | | | 253,500 | 汰換專科教室節能電扇，78盞*3,250元(節能風扇汰換)(新增)。 |
| 3,836,028 | 3,015,881 | 用品消耗 | 3,052,570 | 較上年度預算數3,015,881元，增加36,689 |

臺北市地方教育發展基金－臺北市立木柵高級工業職業學校

基金用途－高中及高職教育計畫明細表

中華民國111年度

單位：新臺幣元

| 前年度 決算數 | 上年度 預算數 | 科 目 | 本 年 度 預 算 數 | 說 明 |
|------------|------------|--------------|----------------|---|
| 557,409 | 733,532 | 辦公(事務)用品 | 760,565 | 元。 |
| | | | 130,300 | 辦理活動所需文具、紙張、辦公用品、碳粉耗材等(臺北市語文競賽頒獎及全國賽帶隊參賽)。 |
| | | | 108,700 | 工作所需文具、紙張及辦公事務用品等費用(高中職特殊教育輔導工作)。 |
| | | | 7,575 | 高中職教育博覽會文具紙張等費用。 |
| | | | 40,000 | 教學、行政用文具用品及耗材等，2學期*20,000元(特教班業務費)。 |
| | | | 20,200 | 特教班教學用文具用品及耗材等，2學期*10,100元(特教班業務費)。 |
| | | | 10,920 | 資源班教學用文具、紙張等，2學期*5,460元(特教班教學材料費)。 |
| | | | 70,000 | 一般教學行政用文具紙張等，2學期*35,000元(一般教學)(收支對列)。 |
| | | | 188,000 | 紙張、油墨、臘紙、教具、教師用等教學材料，2學期*94,000元(一般教學)(收支對列)。 |
| | | | 70,000 | 文具、紙張、辦公用品等(丙級技能檢定工業類)。 |
| | | | 12,080 | 活動所需文具紙張等用品(行動研究)。 |
| | | | 23,200 | 粉筆、紙張、版紙、油墨、碳粉、墨水匣等(重修學分)(收支對列)。 |
| | | | 10,000 | 畢業生頒獎典禮所需文具紙張等費用。 |
| | | | 6,000 | 社團展演所需辦公事務等用品費(課後社團)。 |
| | | | 8,540 | 辦理活動所需文具紙張及辦公耗材等用品(性別平等教育宣導活動)。 |
| | | | 35,000 | 粉筆、紙張、版紙、油墨、碳粉、墨水匣等文具用品(學習輔導)(收支對列)。 |
| | | | 20,050 | 粉筆、紙張、版紙、油墨、碳粉、墨水匣等文具用品(技檢輔導)(收支對列)。 |
| 68,761 | 80,000 | 報章雜誌 | 75,000 | 報章、雜誌之訂閱，2學期*37,500元(一般教學)(收支對列)。 |
| 300,180 | 542,500 | 農業與園藝用品及環境美化 | 483,500 | |

臺北市地方教育發展基金－臺北市立木柵高級工業職業學校

基金用途－高中及高職教育計畫明細表

中華民國111年度

單位：新臺幣元

| 前年度 決算數 | 上年度 預算數 | 科 目 | 本 年 度 預 算 數 | 說 明 |
|------------|------------|---------------|----------------|---|
| | | 費 | 376,000 | 校園植栽及環境美化費用，2學期*188,000元(一般教學)(收支對列)。 |
| | | | 32,500 | 綠屋頂計畫種植土壤肥料等栽種用品。 |
| | | | 75,000 | 農事體驗實作菜苗、種子、培養土等園藝資材(小田園教育體驗學習)。 |
| 192,000 | 222,000 | 服裝 | 212,000 | |
| | | | 192,000 | 工作人員、選手、指導教師服裝，320件*600元(臺北市語文競賽頒獎及全國賽帶隊參賽)。 |
| | | | 20,000 | 體育、社團等教學活動用服裝，2學期*10,000元(一般教學)(收支對列)。 |
| 103,565 | 100,000 | 醫療用品(非醫療院所使用) | 94,000 | 健康中心藥品，2學期*47,000元(一般教學)(收支對列)。 |
| 2,614,113 | 1,337,849 | 其他用品消耗 | 1,427,505 | |
| | | | 165,000 | 活動場地佈置、茶水、電腦耗材及雜支等，2學期*82,500元(一般教學)(收支對列)。 |
| | | | 76,000 | 教職員工因公外出洽辦公務或辦理會議、活動等逾時誤餐餐盒費用，760人次*100元(一般教學)(收支對列)。 |
| | | | 36,000 | 學生參加各項競賽、活動等逾時誤餐餐盒費用，360人次*100元(一般教學)(收支對列)。 |
| | | | 94,000 | 衛生器材、清潔用具、掃具、垃圾袋及清潔用品等，2學期*47,000元(一般教學)(收支對列)。 |
| | | | 14,400 | 特教班教學所需材料用品費，2班*12月*600元(特教班教材編輯費)。 |
| | | | 10,000 | 場地佈置及茶水等雜支(特教班業務費)。 |
| | | | 15,000 | 召開工作會議等逾時誤餐餐盒費用，150人次*100元(特教班業務費)。 |
| | | | 1,000 | 運動會及各項球類競賽活動場地佈置、茶水及雜支(運動會)。 |
| | | | 10,600 | 辦理運動會及各項球類競賽活動等逾時誤餐餐盒費用，106人次*100元(運動會)。 |
| | | | 17,340 | 場地佈置、茶水，電腦耗材、紙張及其他 |

臺北市地方教育發展基金－臺北市立木柵高級工業職業學校

基金用途－高中及高職教育計畫明細表

中華民國111年度

單位：新臺幣元

| 前年度 決算數 | 上年度 預算數 | 科 目 | 本 年 度 預 算 數 | 說 明 |
|------------|------------|-----|----------------|---|
| | | | | 雜支等(輔導活動費)。 |
| | | | 17,200 | 辦理會議或活動等逾時誤餐餐盒費用，172人次*100元(輔導活動費)。 |
| | | | 6,000 | 社團活動所需耗材之購置(課後社團)。 |
| | | | 5,880 | 場地佈置、茶水及雜支等(課後社團)。 |
| | | | 8,000 | 辦理社團展演等逾時誤餐餐盒費用，80人次*100元(課後社團)。 |
| | | | 12,000 | 研習人員及工作人員等逾時誤餐餐盒費用，120人次*100元(專業成長)。 |
| | | | 15,000 | 辦理教師甄選試務會議及初、複試等逾時誤餐餐盒費用，150人次*100元(教師甄選業務)。 |
| | | | 8,000 | 畢業生頒獎典禮茶水等雜項費用。 |
| | | | 169,000 | 畢業生頒獎典禮所需媒材及場地佈置費用。 |
| | | | 100,000 | 畢業生頒獎典禮活動所需逾時誤餐餐盒費用，1,000人次*100元。 |
| | | | 13,110 | 活動攝錄影、場地布置、光碟製作等雜項支出(行動研究)。 |
| | | | 20,000 | 工作人員逾時誤餐餐盒費用，200人次*100元(行動研究)。 |
| | | | 1,000 | 開會茶水、佈置等雜支(丙級技能檢定工業類)。 |
| | | | 15,000 | 試務用耗材等(丙級技能檢定工業類)。 |
| | | | 8,000 | 辦理技檢會議或活動等逾時誤餐餐盒費用，80人次*100元(丙級技能檢定工業類)。 |
| | | | 50,000 | 高中職教育博覽會宣傳影片拍攝、活動EFP多機拍攝直播、成果紀錄剪輯等。 |
| | | | 15,775 | 高中職教育博覽會所需茶水、場地佈置等雜項支出。 |
| | | | 5,000 | 高中職教育博覽會各項會議或比賽逾時誤餐餐盒費用，50人次*100元。 |
| | | | 312,000 | 辦理活動之場地布置、器材租借、活動材料、碳粉匣、茶水等雜項支出(高中職特殊教育輔導工作)。 |
| | | | 40,000 | 工作人員逾時誤餐餐盒費用，400人次*100 |

臺北市地方教育發展基金－臺北市立木柵高級工業職業學校

基金用途－高中及高職教育計畫明細表

中華民國111年度

單位：新臺幣元

| 前年度 決算數 | 上年度 預算數 | 科 目 | 本 年 度 預 算 數 | 說 明 |
|------------|------------|----------------|----------------|--|
| | | | | 元(高中職特殊教育輔導工作)。 |
| | | | 100,000 | 臺北市語文競賽頒獎場地佈置(錄音、錄影、燈光、音響等)、茶水、清潔等雜支(臺北市語文競賽頒獎及全國賽帶隊參賽)。 |
| | | | 51,200 | 參賽選手、指導教師、工作人員等逾時誤餐餐盒費用，512人次*100元(臺北市語文競賽頒獎及全國賽帶隊參賽)。 |
| | | | 16,000 | 辦理相關會議等逾時誤餐餐盒費用，160人次*100元(臺北市語文競賽頒獎及全國賽帶隊參賽)。 |
| 512,530 | 680,000 | 租金、償債、利息及相關手續費 | 859,000 | |
| 70,000 | 240,000 | 地租及水租 | 307,500 | 較上年度預算數240,000元，增加67,500元。 |
| 70,000 | 240,000 | 場地租金 | 307,500 | |
| | | | 240,000 | 全國語文競賽帶隊參賽租用訓練及會議場地費，48場次*5,000元(臺北市語文競賽頒獎及全國賽帶隊參賽)。 |
| | | | 67,500 | 高中職教育博覽會場地使用租金。 |
| 418,050 | 415,520 | 交通及運輸設備租金 | 415,000 | 較上年度預算數415,520元，減少520元。 |
| 418,050 | 415,520 | 車租 | 415,000 | |
| | | | 336,000 | 全國語文競賽帶隊參賽遊覽車租，8輛*3天*14,000元(臺北市語文競賽頒獎及全國賽帶隊參賽)。 |
| | | | 4,000 | 畢業生頒獎典禮所需租車費用。 |
| | | | 75,000 | 學生參加各項活動及競賽所需租車費用(一般教學)(收支對列)。 |
| 24,480 | 24,480 | 雜項設備租金 | 136,500 | 較上年度預算數24,480元，增加112,020元。 |
| 24,480 | 24,480 | 雜項設備租金 | 136,500 | |
| | | | 2,880 | 悠遊卡刷卡機月租費，1臺*12月*240元。 |
| | | | 21,600 | 全自動心臟電擊器(AED)租賃費，12月*1,800元(開放學校場地)(收支對列)。 |
| | | | 112,020 | 高中職教育博覽會場地拱門、舞臺、燈光、音響、桌椅、電源等租用。 |
| 3,441 | | 稅捐及規費(強制費) | | |
| 573 | | 土地稅 | | |
| 573 | | 一般土地地價稅 | | |
| 168 | | 房屋稅 | | |

臺北市地方教育發展基金－臺北市立木柵高級工業職業學校

基金用途－高中及高職教育計畫明細表

中華民國111年度

單位：新臺幣元

| 前年度 決算數 | 上年度 預算數 | 科 目 | 本 年 度 預 算 數 | 說 明 |
|------------|------------|-----------------------------|----------------|---|
| 168 | | 其他房屋稅 | | |
| 2,700 | | 規費 | | |
| 2,700 | | 行政規費與強制費 | | |
| 2,440,869 | 2,389,000 | 會費、捐助、補助、分攤、照護 、救濟與交流活動費 | 2,478,000 | |
| 695,138 | 431,200 | 捐助、補助與獎助 | 529,250 | 較上年度預算數431,200元，增加98,050元。 |
| 695,138 | 431,200 | 獎助學員生給與 | 520,770 | |
| | | | 100,770 | 學生獎勵金、清寒學生獎助金及學生刊物 、社團等補助，2學期*50,385元(一般教學)(收支對列)。 |
| | | | 110,000 | 優秀學生獎學金，55班*2學期*1,000元。 |
| | | | 10,000 | 教育關懷獎每校推薦1名學生獎助金。 |
| | | | 300,000 | 接受各界捐贈發放獎助學金、仁愛救助金 等。 |
| | | 其他捐助、補助與獎助 | 8,480 | 高中職教育博覽會服務學生工讀金。 |
| 1,745,731 | 1,957,800 | 補貼、獎勵、慰問、照護與救 濟 | 1,948,750 | 較上年度預算數1,957,800元，減少9,050元。 |
| 161,991 | 28,800 | 獎勵費用 | 170,400 | |
| | | | 32,400 | 依「臺北市公立高級中等以下學校獎勵教 師獎金發給要點」發放之獎勵，9人*3,600 元。 |
| | | | 138,000 | 敬師活動費，230人*600元。 |
| 1,583,740 | 1,929,000 | 其他補貼、獎勵、慰問、照 護與救濟 | 1,778,350 | |
| | | | 73,000 | 學生代表學校參加各項競賽報名費(一般教 學)(收支對列)。 |
| | | | 1,584,000 | 清寒學生餐費補助，144人*200日*55元。 |
| | | | 30,350 | 高中職教育博覽會活動義交服務費、活動 摸彩禮品等 |
| | | | 91,000 | 優秀作品之獎品或禮券(行動研究)。 |
| 2,064,701 | 1,814,000 | 其他 | 1,803,000 | |
| 2,064,701 | 1,814,000 | 其他支出 | 1,803,000 | 較上年度預算數1,814,000元，減少11,000元 。 |
| 2,064,701 | 1,814,000 | 其他 | 1,803,000 | |
| | | | 50,000 | 高中職教育博覽會網頁建置維護。 |

臺北市地方教育發展基金－臺北市立木柵高級工業職業學校

基金用途－高中及高職教育計畫明細表

中華民國111年度

單位：新臺幣元

| 前年度 決算數 | 上年度 預算數 | 科 目 | 本 年 度 預 算 數 | 說 明 |
|------------|------------|-----|----------------|--|
| | | | 30,000 | 臺北市語文競賽頒獎節目表演(臺北市語文競賽頒獎及全國賽帶隊參賽)。 |
| | | | 1,152,000 | 全國語文競賽帶隊3天2夜活動團費(臺北市語文競賽頒獎及全國賽帶隊參賽)。 |
| | | | 288,000 | 局長宴請工作人員、選手及指導教師(臺北市語文競賽頒獎及全國賽帶隊參賽)。 |
| | | | 20,000 | 畢業生頒獎典禮所需費用。 |
| | | | 8,000 | 運動會及各項球類競賽活動獎牌及獎品等(運動會)。 |
| | | | 15,000 | 退休人員紀念品，3人*5,000元(由教育局移列)。 |
| | | | 115,700 | 班級自治費，1,157人*2學期*50元。 |
| | | | 124,300 | 學生代表參加工科技能、體育及各項活動等競賽之差旅費及雜支等(一般教學)(收支對列)。 |

臺北市地方教育發展基金－臺北市立木柵高級工業職業學校

基金用途－一般行政管理計畫明細表

中華民國111年度

單位：新臺幣元

| 前年度 決算數 | 上年度 預算數 | 科 目 | 本 年 度 預 算 數 | 說 明 |
|------------|------------|-----------|----------------|--------------------------------|
| 46,579,852 | 47,406,000 | 合計 | 48,567,000 | |
| 44,731,935 | 45,145,000 | 用人費用 | 46,206,000 | |
| 28,310,229 | 30,144,000 | 正式員額薪資 | 30,528,000 | 較上年度預算數30,144,000元，增加384,000元。 |
| 26,513,970 | 28,656,000 | 職員薪金 | 29,040,000 | 職員46人薪金(詳用人費用彙計表)。 |
| 1,796,259 | 1,488,000 | 工員工資 | 1,488,000 | 工員4人工資(詳用人費用彙計表)。 |
| 1,537,414 | | 聘僱及兼職人員薪資 | | |
| 1,537,414 | | 約僱職員薪金 | | |
| 1,218,889 | 1,266,670 | 超時工作報酬 | 1,294,000 | 較上年度預算數1,266,670元，增加27,330元。 |
| 1,218,889 | 1,266,670 | 加班費 | 1,294,000 | 不休假出勤加班費。 |
| 6,966,845 | 7,194,554 | 獎金 | 7,246,356 | 較上年度預算數7,194,554元，增加51,802元。 |
| 3,245,636 | 3,426,600 | 考績獎金 | 3,431,000 | 依考績法規定核發之獎金。 |
| 3,721,209 | 3,767,954 | 年終獎金 | 3,815,356 | 依規定於年節加發之獎金。 |
| 2,611,969 | 2,631,264 | 退休及卹償金 | 3,093,648 | 較上年度預算數2,631,264元，增加462,384元。 |
| 2,342,531 | 2,512,224 | 職員退休及離職金 | 2,974,608 | 提撥退撫基金。 |
| 269,438 | 119,040 | 工員退休及離職金 | 119,040 | 提撥勞工退休準備金。 |
| 4,086,589 | 3,908,512 | 福利費 | 4,043,996 | 較上年度預算數3,908,512元，增加135,484元。 |
| 2,753,413 | 2,613,072 | 分擔員工保險費 | 2,735,964 | 分擔公保、勞保、健保費。 |
| 506,383 | 559,440 | 員工通勤交通費 | 508,032 | |
| | | | 226,800 | 職員暨技工、工友上下班交通費，30人*12月*630元。 |
| | | | 36,288 | 職員暨技工、工友上下班交通費，3人*12月*1,008元。 |
| | | | 169,344 | 職員暨技工、工友上下班交通費，12人*12月*1,176元。 |
| | | | 75,600 | 職員暨技工、工友上下班交通費，5人*12月*1,260元。 |
| 826,793 | 736,000 | 其他福利費 | 800,000 | 休假旅遊補助費。 |
| 1,237,280 | 1,652,000 | 服務費用 | 1,775,000 | |
| 338,000 | 772,000 | 一般服務費 | 796,000 | 較上年度預算數772,000元，增加24,000元。 |
| 240,000 | 672,000 | 外包費 | 696,000 | |

臺北市地方教育發展基金－臺北市立木柵高級工業職業學校

基金用途－一般行政管理計畫明細表

中華民國111年度

單位：新臺幣元

| 前年度 決算數 | 上年度 預算數 | 科 目 | 本 年 度 預 算 數 | 說 明 |
|------------|------------|-------------------------|----------------|--|
| | | | 456,000 | 職工(技工、工友)業務外包費，1人*12月*38,000元。(依109.04.14北市教人字第1093033196號函辦理) |
| | | | 240,000 | 消化超額職工6人(技工、工友)業務外包費。 |
| 98,000 | 100,000 | 體育活動費 | 100,000 | 文康活動費，本校編列職員46人，工具4人，合計50人，每人編列2,000元。 |
| 720,000 | 700,000 | 專業服務費 | 799,000 | 較上年度預算數700,000元，增加99,000元。 |
| | | 委託檢驗(定)試驗認證費 | 99,750 | 校園山坡地水土保持設施監測費(設施安全監測)。 |
| 720,000 | 700,000 | 其他專業服務費 | 699,250 | 校園安全機械定點、機動巡邏等保全費用。 |
| 179,280 | 180,000 | 公共關係費 | 180,000 | 較上年度預算數180,000元，無增減。 |
| 179,280 | 180,000 | 公共關係費 | 180,000 | 校長特別費，12月*15,000元。 |
| 608,337 | 607,000 | 材料及用品費 | 584,000 | |
| 608,337 | 607,000 | 用品消耗 | 584,000 | 較上年度預算數607,000元，減少23,000元。 |
| 608,337 | 607,000 | 辦公(事務)用品 | 584,000 | |
| | | | 583,540 | 統籌業務費計算如下：110(2)普通班51班、集中式特教班4班，111(1)普通班49班、集中式特教班3班，1,220元*8班*12月=117,120元，1,020元*16班*12月=195,840元，770元*31班*6月=143,220元，770元*28班*6月=129,360元，以上合計585,540元，除依實際需求移列職業團體會費2,000元外，其餘如列數。 |
| | | | 460 | 配合預算編列至千元，增列進位數460元。 |
| 300 | | 稅捐及規費(強制費) | | |
| 300 | | 規費 | | |
| 300 | | 行政規費與強制費 | | |
| 2,000 | 2,000 | 會費、捐助、補助、分攤、照護、救濟與交流活動費 | 2,000 | |
| 2,000 | 2,000 | 會費 | 2,000 | 較上年度預算數2,000元，無增減。 |
| 2,000 | 2,000 | 職業團體會費 | 2,000 | 護理師2人公會會費(統籌業務費)。 |

臺北市地方教育發展基金－臺北市立木柵高級工業職業學校

基金用途－建築及設備計畫明細表

中華民國111年度

單位：新臺幣元

| 前年度決算數 | 上年度預算數 | 科 目 | 本年度預算數 | 說 明 |
|------------|------------|------------------------|------------|----------------------------------|
| 76,011,854 | 32,460,000 | 合計 | 17,481,000 | |
| 76,011,854 | 32,460,000 | 購建固定資產、無形資產及非理財目的之長期投資 | 17,481,000 | |
| 40,032,052 | 9,328,000 | 購建固定資產 | 5,788,000 | |
| 40,032,052 | 9,328,000 | 一般建築及設備計畫 | 5,788,000 | |
| | | 班級設備 | 4,042,000 | |
| | | 購置機械及設備 | 1,235,000 | |
| | | | 30,000 | 新購PE管刮刀1臺(配管科)。 |
| | | | 68,000 | 新購PE電熔焊接機1組(配管科)。 |
| | | | 44,000 | 新購車牙機牙模頭(含1吋牙板)，4組*11,000元(配管科)。 |
| | | | 60,000 | 新購工作桌，6張*10,000元(配管科)。 |
| | | | 13,000 | 新購充電式電鑽1臺(配管科)。 |
| | | | 75,000 | 新購雙面防爆電源盤，3個*25,000元(電機科)。 |
| | | | 96,000 | 新購單面防爆電源盤，6個*16,000元(電機科)。 |
| | | | 30,000 | 新購配電箱1式(電機科)。 |
| | | | 30,000 | 新購人機介面，2個*15,000元(電機科)。 |
| | | | 425,000 | 新購多聯變頻節能空調教學設備14kw(含)以上1套(冷凍科)。 |
| | | | 145,000 | 新購電子白板(75吋)1組(製圖科)。 |
| | | | 18,000 | 新購繪圖板1臺(教務處)(美術科教學用)。 |
| | | | 57,000 | 新購製冰機1臺(學務處)(學生傷病冰敷用)。 |
| | | | 144,000 | 新購鋁製工作桌(含桌墊)，12張*12,000元(電機科)。 |
| | | 購置交通及運輸設備 | 596,000 | |
| | | | 17,000 | 新購綜合音箱1組(學務處)(其他社練團及表演用)。 |
| | | | 579,000 | 汰舊換新司令臺廣播系統1套(學務處)。 |

臺北市地方教育發展基金－臺北市立木柵高級工業職業學校

基金用途－建築及設備計畫明細表

中華民國111年度

單位：新臺幣元

| 前年度 決算數 | 上年度 預算數 | 科 目 | 本 年 度 預 算 數 | 說 明 |
|------------|------------|--------|-------------|---|
| | | 購置雜項設備 | 2,211,000 | |
| | | | 37,000 | 新購教學用電冰箱(500公升含以上)1臺(冷凍科)。 |
| | | | 20,000 | 新購教學用電冰箱1臺(冷凍科)。 |
| | | | 19,000 | 新購教學用空氣清淨機(CARD值425含以上)1臺(冷凍科)。 |
| | | | 265,000 | 新購變頻水冷式箱型冷氣機35kw(含)以上(含安裝、散熱冷卻水塔及風車、排水配管開關配置及五金料件等)1組(模具科)(車床銑床實習場區)。 |
| | | | 155,000 | 汰舊換新油印機1臺(教務處)。 |
| | | | 63,000 | 汰舊換新4K高畫質投影機(4000流明含以上)1臺(教務處)(音樂課教學用)。 |
| | | | 15,000 | 新購磁性白板(122cm*480cm含以上)1個(教務處)(音樂課教學用)。 |
| | | | 25,000 | 新購除濕機(25公升/日)1臺(教務處)(美術教室用)。 |
| | | | 20,000 | 新購電子鼓1組(學務處)(吉他社練團及表演用)。 |
| | | | 29,000 | 汰舊換新鼓組1組(學務處)(熱音社練團及表演用)。 |
| | | | 12,000 | 新購銅鈸套裝(14/16/18/20)1組(學務處)(熱音社練團及表演用)。 |
| | | | 17,000 | 新購洗衣機(16公斤含以上變頻)1臺(學務處)(選手及比賽衣服清洗用)。 |
| | | | 306,000 | 新購圖書及非書資料(分批採購)(圖書館)。 |
| | | | 40,000 | 汰舊換新電冰箱，2臺*20,000元(資訊處1臺、總務處1臺)。 |
| | | | 94,000 | 汰舊換新一對一分離式冷氣機8.0kw(含)以上(含安裝費)，2臺*47,000元(電子科1臺、資訊處 |

臺北市地方教育發展基金－臺北市立木柵高級工業職業學校

基金用途－建築及設備計畫明細表

中華民國111年度

單位：新臺幣元

| 前年度決算數 | 上年度預算數 | 科 目 | 本 年 度 預 算 數 | 說 明 |
|------------|-----------|-----------|-------------|--|
| | | | | 1臺)。 |
| | | | 300,000 | 新購雙層推拉式無塵環保黑板(含大型觸控螢幕)，2臺*150,000元(電子科1臺、多媒體設計科1臺)。 |
| | | | 90,000 | 新購單眼相機1臺(多媒體設計科)。 |
| | | | 376,000 | 新購一對一分離式冷氣機8.0kw(含)以上(含安裝費)，8臺*47,000元(機械科3臺、模具科2臺、鑄造科1臺、總務處1臺、學務處1臺)。 |
| | | | 82,000 | 新購一對一分離式冷氣機7.1kw(含)以上(含安裝費)，2臺*41,000元(機械科)(實習工場新隔間場區)。 |
| | | | 246,000 | 汰舊換新一對一分離式冷氣機10kw(含)以上(含安裝、銅管、電源電纜線、排水配置及五金料件等)，4臺*61,500元(機械科)。 |
| | | 特殊班設備 | 96,000 | |
| | | 購置雜項設備 | 96,000 | |
| | | | 96,000 | 汰舊換新單門二皿蒸氣烘焙爐1臺(特教組)。 |
| | | 資訊設備 | 1,650,000 | |
| | | 購置機械及設備 | 1,650,000 | |
| | | | 984,000 | 汰換桌上型電腦(含顯示器)，40部*24,600元(電腦專案計畫)。 |
| | | | 165,000 | 汰換筆記型電腦，6部*27,500元(電腦專案計畫)。 |
| | | | 501,000 | 汰換網路及資訊周邊設備(電腦專案計畫)。 |
| 40,032,052 | 9,328,000 | 校園設備 | | |
| 36,055,645 | 6,313,000 | 購置機械及設備 | | |
| 813,000 | 256,000 | 購置交通及運輸設備 | | |

臺北市地方教育發展基金－臺北市立木柵高級工業職業學校

基金用途－建築及設備計畫明細表

中華民國111年度

單位：新臺幣元

| 前年度 決算數 | 上年度 預算數 | 科 目 | 本 年 度 預 算 數 | 說 明 |
|------------|------------|--------------|-------------|---------------------|
| 3,163,407 | 2,759,000 | 購置雜項設備 | | |
| 1,944,000 | 360,000 | 購置無形資產 | 360,000 | |
| 1,944,000 | 360,000 | 一般建築及設備計畫 | 360,000 | |
| | | 資訊設備 | 360,000 | |
| | | 購置電腦軟體 | 360,000 | |
| | | | 360,000 | 電腦教學軟體費(電腦專案計畫)。 |
| 1,944,000 | 360,000 | 校園軟體設備 | | |
| 1,944,000 | 360,000 | 購置電腦軟體 | | |
| 34,035,802 | 22,772,000 | 遞延支出 | 11,333,000 | |
| 34,035,802 | 22,772,000 | 一般建築及設備計畫 | 11,333,000 | |
| | | A棟教室大樓外牆整修工程 | 9,998,000 | |
| | | 遞延修繕房屋建築支出 | 9,998,000 | |
| | | | 9,244,028 | 一、施工費。 |
| | | | 569,642 | 二、委託技術服務費(總包價法)。 |
| | | | 184,330 | 三、工程管理費(依施工費約2%提列)。 |
| | | 運動場域照明汰換工程 | 1,335,000 | |
| | | 遞延修繕房屋建築支出 | 1,335,000 | |
| | | | 1,335,000 | 一、施工費 |
| | | | 1,335,000 | 施工費。 |
| 34,035,802 | 22,772,000 | 校園整修工程 | | |
| 34,035,802 | 22,772,000 | 遞延修繕房屋建築支出 | | |

預算參考表

臺北市地方教育發展基金－臺北市立木柵高級工業職業學校

預計平衡表

中華民國111年12月31日

單位：新臺幣千元

| 109年(前年) 12月31日 決算數 | 科 目 | 111年12月31日 預計數 | 110年12月31日 預計數 | 比較增減(-) |
|---------------------------|-------------------|-------------------|-------------------|---------|
| 3,615,157 | 資產合計 | 3,610,360 | 3,613,122 | -2,762 |
| 3,615,157 | 資產 | 3,610,360 | 3,613,122 | -2,762 |
| 27,600 | 流動資產 | 22,803 | 25,565 | -2,762 |
| 25,751 | 現金 | 20,954 | 23,716 | -2,762 |
| 25,751 | 銀行存款 | 20,954 | 23,716 | -2,762 |
| 536 | 應收款項 | 536 | 536 | |
| 536 | 其他應收款 | 536 | 536 | |
| 1,314 | 預付款項 | 1,314 | 1,314 | |
| 207 | 用品盤存 | 207 | 207 | |
| 1,107 | 預付費用 | 1,107 | 1,107 | |
| 8,202 | 投資、長期應收款項、貸墊款及準備金 | 8,202 | 8,202 | |
| 8,202 | 準備金 | 8,202 | 8,202 | |
| 6,462 | 退休及離職準備金 | 6,462 | 6,462 | |
| 1,740 | 其他準備金 | 1,740 | 1,740 | |
| 3,579,355 | 其他資產 | 3,579,355 | 3,579,355 | |
| 3,579,355 | 什項資產 | 3,579,355 | 3,579,355 | |
| 141 | 暫付及待結轉帳項 | 141 | 141 | |
| 3,579,215 | 代管資產 | 3,579,215 | 3,579,215 | |
| 3,615,157 | 負債及基金餘額合計 | 3,610,360 | 3,613,122 | -2,762 |
| 3,608,121 | 負債 | 3,608,121 | 3,608,121 | |
| 12,361 | 流動負債 | 12,361 | 12,361 | |
| 11,607 | 應付款項 | 11,607 | 11,607 | |
| 9,480 | 應付代收款 | 9,480 | 9,480 | |
| 2,127 | 應付費用 | 2,127 | 2,127 | |
| 754 | 預收款項 | 754 | 754 | |
| 754 | 預收收入 | 754 | 754 | |
| 3,595,760 | 其他負債 | 3,595,760 | 3,595,760 | |
| 3,595,760 | 什項負債 | 3,595,760 | 3,595,760 | |
| 9,541 | 存入保證金 | 9,541 | 9,541 | |
| 6,462 | 應付退休及離職金 | 6,462 | 6,462 | |
| 3,579,215 | 應付代管資產 | 3,579,215 | 3,579,215 | |
| 542 | 暫收及待結轉帳項 | 542 | 542 | |
| 7,036 | 基金餘額 | 2,239 | 5,001 | -2,762 |
| 7,036 | 基金餘額 | 2,239 | 5,001 | -2,762 |
| 7,036 | 基金餘額 | 2,239 | 5,001 | -2,762 |
| 7,036 | 累積餘額 | 2,239 | 5,001 | -2,762 |

註：1.信託代理與保證資產(負債)前年度決算數0元，上年度預計數0元，本年度預計數0元。2.或有資產(負債)0元。3.本基金自93年度起，本固定項目分開原則，將屬長期固定帳項，包括固定資產111,649,673元、無形資產1,619,671元及長期債務0元等，另立帳類管理，未納入本表。

臺北市地方教育發展基金－臺

各項費用

中華民國

| 前年度 決算數 | 上年度 預算數 | 計畫別 | | 合計 | 高中及高職教育計 畫 |
|-------------|-------------|-----------|--|-------------|---------------|
| | | 用途別科目 | | | |
| 447,209,589 | 397,308,000 | 合計 | | 385,802,000 | 319,754,000 |
| 329,585,260 | 322,522,000 | 用人費用 | | 325,884,000 | 279,678,000 |
| 170,620,935 | 163,050,000 | 正式員額薪資 | | 164,202,000 | 133,674,000 |
| 168,824,676 | 161,562,000 | 職員薪金 | | 162,714,000 | 133,674,000 |
| 1,796,259 | 1,488,000 | 工員工資 | | 1,488,000 | |
| 16,700,289 | 17,647,116 | 聘僱及兼職人員薪資 | | 18,120,608 | 18,120,608 |
| 1,004,532 | 1,029,516 | 聘用人員薪金 | | 1,077,408 | 1,077,408 |
| 1,756,977 | | 約僱職員薪金 | | | |
| 13,938,780 | 16,617,600 | 兼職人員酬金 | | 17,043,200 | 17,043,200 |
| 3,368,665 | 3,657,173 | 超時工作報酬 | | 3,803,070 | 2,509,070 |
| 3,144,165 | 3,465,173 | 加班費 | | 3,611,070 | 2,317,070 |
| 224,500 | 192,000 | 值班費 | | 192,000 | 192,000 |
| 37,351,065 | 36,749,412 | 獎金 | | 36,958,559 | 29,712,203 |
| 16,597,972 | 16,275,350 | 考績獎金 | | 16,335,250 | 12,904,250 |
| 20,753,093 | 20,474,062 | 年終獎金 | | 20,623,309 | 16,807,953 |
| 78,765,755 | 79,012,052 | 退休及卹償金 | | 80,145,336 | 77,051,688 |
| 77,413,794 | 78,893,012 | 職員退休及離職金 | | 78,026,796 | 75,052,188 |
| 1,351,961 | 119,040 | 工員退休及離職金 | | 2,118,540 | 1,999,500 |
| 22,778,551 | 22,406,247 | 福利費 | | 22,654,427 | 18,610,431 |
| 16,546,469 | 13,901,520 | 分擔員工保險費 | | 14,463,840 | 11,727,876 |
| 280,250 | 601,600 | 傷病醫藥費 | | 502,100 | 502,100 |
| 2,072,637 | 2,359,980 | 員工通勤交通費 | | 2,050,020 | 1,541,988 |
| 3,879,195 | 5,543,147 | 其他福利費 | | 5,638,467 | 4,838,467 |
| 24,654,877 | 24,328,000 | 服務費用 | | 23,069,000 | 21,294,000 |
| 6,713,520 | 6,268,003 | 水電費 | | 6,591,140 | 6,591,140 |
| 5,991,770 | 5,641,869 | 工作場所電費 | | 5,871,000 | 5,871,000 |
| 715,986 | 620,775 | 工作場所水費 | | 714,376 | 714,376 |
| 5,764 | 5,359 | 氣體費 | | 5,764 | 5,764 |
| 262,873 | 370,000 | 郵電費 | | 331,600 | 331,600 |
| 45,658 | 64,000 | 郵費 | | 52,000 | 52,000 |
| 198,295 | 282,000 | 電話費 | | 258,000 | 258,000 |

北市立木柵高級工業職業學校

彙計表

111年度

單位：新臺幣元

| 一般行政管理計畫 | 建築及設備計畫 | | | | |
|------------|------------|--|--|--|--|
| 48,567,000 | 17,481,000 | | | | |
| 46,206,000 | | | | | |
| 30,528,000 | | | | | |
| 29,040,000 | | | | | |
| 1,488,000 | | | | | |
| 1,294,000 | | | | | |
| 1,294,000 | | | | | |
| 7,246,356 | | | | | |
| 3,431,000 | | | | | |
| 3,815,356 | | | | | |
| 3,093,648 | | | | | |
| 2,974,608 | | | | | |
| 119,040 | | | | | |
| 4,043,996 | | | | | |
| 2,735,964 | | | | | |
| 508,032 | | | | | |
| 800,000 | | | | | |
| 1,775,000 | | | | | |

臺北市地方教育發展基金－臺

各項費用

中華民國

| 前年度 決算數 | 上年度 預算數 | 計畫別 | | 合計 | 高中及高職教育計 畫 |
|------------|------------|----------------------|--|------------|---------------|
| | | 用途別科目 | | | |
| 18,920 | 24,000 | 數據通信費 | | 21,600 | 21,600 |
| 2,221,912 | 2,090,190 | 旅運費 | | 663,864 | 663,864 |
| 473,702 | 522,190 | 國內旅費 | | 497,390 | 497,390 |
| 1,400,000 | 1,400,000 | 國外旅費 | | | |
| 347,890 | 168,000 | 貨物運費 | | 163,474 | 163,474 |
| 320 | | 其他旅運費 | | 3,000 | 3,000 |
| 1,820,179 | 1,328,640 | 印刷裝訂與廣告費 | | 1,426,761 | 1,426,761 |
| 1,820,179 | 1,328,640 | 印刷及裝訂費 | | 1,339,261 | 1,339,261 |
| | | 業務宣導費 | | 87,500 | 87,500 |
| 4,754,209 | 4,515,392 | 修理保養及保固費 | | 4,173,896 | 4,173,896 |
| 2,707,894 | 2,600,000 | 一般房屋修護費 | | 2,446,800 | 2,446,800 |
| 762,782 | 724,060 | 機械及設備修護費 | | 636,860 | 636,860 |
| 183,770 | 100,000 | 交通及運輸設備修護費 | | 92,000 | 92,000 |
| 1,099,763 | 1,091,332 | 雜項設備修護費 | | 998,236 | 998,236 |
| | 9,500 | 保險費 | | 17,500 | 17,500 |
| | 9,500 | 其他保險費 | | 17,500 | 17,500 |
| 718,984 | 1,157,520 | 一般服務費 | | 1,178,104 | 382,104 |
| 18,984 | 23,520 | 佣金、匯費、經理費及手續費 | | 22,104 | 22,104 |
| 240,000 | 672,000 | 外包費 | | 696,000 | |
| 460,000 | 462,000 | 體育活動費 | | 460,000 | 360,000 |
| 7,983,920 | 8,408,755 | 專業服務費 | | 8,506,135 | 7,707,135 |
| 6,051,648 | 6,708,205 | 講課鐘點、稿費、出席審查及查詢 費 | | 6,863,135 | 6,863,135 |
| 54,800 | 141,750 | 委託檢驗(定)試驗認證費 | | 141,750 | 42,000 |
| 175,820 | 193,800 | 試務甄選費 | | 137,000 | 137,000 |
| 1,701,652 | 1,365,000 | 其他專業服務費 | | 1,364,250 | 665,000 |
| 179,280 | 180,000 | 公共關係費 | | 180,000 | |
| 179,280 | 180,000 | 公共關係費 | | 180,000 | |
| 11,933,757 | 13,113,000 | 材料及用品費 | | 14,226,000 | 13,642,000 |
| 7,489,392 | 9,490,119 | 使用材料費 | | 10,589,430 | 10,589,430 |
| 7,489,392 | 9,490,119 | 設備零件 | | 10,589,430 | 10,589,430 |
| 4,444,365 | 3,622,881 | 用品消耗 | | 3,636,570 | 3,052,570 |

北市立木柵高級工業職業學校

彙計表

111年度

單位：新臺幣元

| 一般行政管理計畫 | 建築及設備計畫 | | | | |
|---|---------|--|--|--|--|
| 796,000 696,000 100,000 799,000 99,750 699,250 180,000 180,000 584,000 584,000 | | | | | |

臺北市地方教育發展基金－臺

各項費用

中華民國

| 前年度 決算數 | 上年度 預算數 | 計畫別 | | 合計 | 高中及高職教育計 畫 |
|------------|------------|-----------------------------|--|------------|---------------|
| | | 用途別科目 | | | |
| 1,165,746 | 1,340,532 | 辦公(事務)用品 | | 1,344,565 | 760,565 |
| 68,761 | 80,000 | 報章雜誌 | | 75,000 | 75,000 |
| 300,180 | 542,500 | 農業與園藝用品及環境美化費 | | 483,500 | 483,500 |
| 192,000 | 222,000 | 服裝 | | 212,000 | 212,000 |
| 103,565 | 100,000 | 醫療用品(非醫療院所使用) | | 94,000 | 94,000 |
| 2,614,113 | 1,337,849 | 其他用品消耗 | | 1,427,505 | 1,427,505 |
| 512,530 | 680,000 | 租金、償債、利息及相關手續費 | | 859,000 | 859,000 |
| 70,000 | 240,000 | 地租及水租 | | 307,500 | 307,500 |
| 70,000 | 240,000 | 場地租金 | | 307,500 | 307,500 |
| 418,050 | 415,520 | 交通及運輸設備租金 | | 415,000 | 415,000 |
| 418,050 | 415,520 | 車租 | | 415,000 | 415,000 |
| 24,480 | 24,480 | 雜項設備租金 | | 136,500 | 136,500 |
| 24,480 | 24,480 | 雜項設備租金 | | 136,500 | 136,500 |
| 76,011,854 | 32,460,000 | 購建固定資產、無形資產及非理財目的 之長期投資 | | 17,481,000 | |
| 40,032,052 | 9,328,000 | 購建固定資產 | | 5,788,000 | |
| 36,055,645 | 6,313,000 | 購置機械及設備 | | 2,885,000 | |
| 813,000 | 256,000 | 購置交通及運輸設備 | | 596,000 | |
| 3,163,407 | 2,759,000 | 購置雜項設備 | | 2,307,000 | |
| 1,944,000 | 360,000 | 購置無形資產 | | 360,000 | |
| 1,944,000 | 360,000 | 購置電腦軟體 | | 360,000 | |
| 34,035,802 | 22,772,000 | 遞延支出 | | 11,333,000 | |
| 34,035,802 | 22,772,000 | 遞延修繕房屋建築支出 | | 11,333,000 | |
| 3,741 | | 稅捐及規費(強制費) | | | |
| 573 | | 土地稅 | | | |
| 573 | | 一般土地地價稅 | | | |
| 168 | | 房屋稅 | | | |
| 168 | | 其他房屋稅 | | | |
| 3,000 | | 規費 | | | |
| 3,000 | | 行政規費與強制費 | | | |
| 2,442,869 | 2,391,000 | 會費、捐助、補助、分攤、照護、救濟 與交流活動費 | | 2,480,000 | 2,478,000 |
| 2,000 | 2,000 | 會費 | | 2,000 | |

北市立木柵高級工業職業學校

彙計表

111年度

單位：新臺幣元

| 一般行政管理計畫 | 建築及設備計畫 | | | | |
|----------|------------|--|--|--|--|
| 584,000 | | | | | |
| | 17,481,000 | | | | |
| | 5,788,000 | | | | |
| | 2,885,000 | | | | |
| | 596,000 | | | | |
| | 2,307,000 | | | | |
| | 360,000 | | | | |
| | 360,000 | | | | |
| | 11,333,000 | | | | |
| | 11,333,000 | | | | |
| 2,000 | | | | | |
| 2,000 | | | | | |

臺北市地方教育發展基金－臺

各項費用

中華民國

| 前年度 決算數 | 上年度 預算數 | 計畫別 用途別科目 | 合計 | 高中及高職教育計 畫 |
|------------|------------|------------------|-----------|---------------|
| 2,000 | 2,000 | 職業團體會費 | 2,000 | |
| 695,138 | 431,200 | 捐助、補助與獎助 | 529,250 | 529,250 |
| 695,138 | 431,200 | 獎助學員生給與 | 520,770 | 520,770 |
| | | 其他捐助、補助與獎助 | 8,480 | 8,480 |
| 1,745,731 | 1,957,800 | 補貼、獎勵、慰問、照護與救濟 | 1,948,750 | 1,948,750 |
| 161,991 | 28,800 | 獎勵費用 | 170,400 | 170,400 |
| 1,583,740 | 1,929,000 | 其他補貼、獎勵、慰問、照護與救濟 | 1,778,350 | 1,778,350 |
| 2,064,701 | 1,814,000 | 其他 | 1,803,000 | 1,803,000 |
| 2,064,701 | 1,814,000 | 其他支出 | 1,803,000 | 1,803,000 |
| 2,064,701 | 1,814,000 | 其他 | 1,803,000 | 1,803,000 |

北市立木柵高級工業職業學校

彙計表

111年度

單位：新臺幣元

| 一般行政管理計畫 | 建築及設備計畫 | | | | |
|----------|---------|--|--|--|--|
| 2,000 | | | | | |

臺北市地方教育發展基金－臺北市立木柵高級工業職業學校

員工人數彙計表

中華民國111年度

單位：人

| 計 畫 及 項 目 | 上年度最高可 進用員額數 | 本年度 增減(-)數 | 本年度最高可 進用員額數 | 說 明 |
|-------------|-----------------|---------------|-----------------|-----|
| 合計 | 231 | -1 | 230 | |
| 高中及高職教育計畫部分 | 181 | -1 | 180 | |
| 職員 | 179 | -1 | 178 | |
| 聘用 | 2 | | 2 | |
| 一般行政管理計畫部分 | 50 | | 50 | |
| 職員 | 46 | | 46 | |
| 技工 | 2 | | 2 | |
| 工友 | 2 | | 2 | |

註：1.本表約僱、聘用係指奉准有案之約聘僱人員。

2.外包費編列工友外包1人、消化超額職工6人業務外包費等，計69萬6,000元。

本 頁 空 白

臺北市地方教育發展基金－臺

用人費用

中華民國

| 計畫及項目 | 合計 | 正式 員額 薪資 | 聘僱 人員 薪資 | 超時 工作 報酬 | 津貼 | 獎 金 | | |
|---------------|-------------|----------------|----------------|----------------|----|------------|------------|----|
| | | | | | | 年終獎金 | 考績獎金 | 其他 |
| 合計 | 325,884,000 | 164,202,000 | 1,077,408 | 3,803,070 | | 20,623,309 | 16,335,250 | |
| 高中及高職 教育計畫 | 279,678,000 | 133,674,000 | 1,077,408 | 2,509,070 | | 16,807,953 | 12,904,250 | |
| 職員薪金 | 133,674,000 | 133,674,000 | | | | | | |
| 聘用人員 薪金 | 1,077,408 | | 1,077,408 | | | | | |
| 兼職人員 酬金 | 17,043,200 | | | | | | | |
| 加班費 | 2,317,070 | | | 2,317,070 | | | | |
| 值班費 | 192,000 | | | 192,000 | | | | |
| 考績獎金 | 12,904,250 | | | | | | 12,904,250 | |
| 年終獎金 | 16,807,953 | | | | | 16,807,953 | | |
| 職員退休 及離職金 | 75,052,188 | | | | | | | |
| 工員退休 及離職金 | 1,999,500 | | | | | | | |
| 分擔員工 保險費 | 11,727,876 | | | | | | | |
| 傷病醫藥 費 | 502,100 | | | | | | | |
| 員工通勤 交通費 | 1,541,988 | | | | | | | |
| 其他福利 費 | 4,838,467 | | | | | | | |
| 一般行政管 理計畫 | 46,206,000 | 30,528,000 | | 1,294,000 | | 3,815,356 | 3,431,000 | |
| 職員薪金 | 29,040,000 | 29,040,000 | | | | | | |
| 工員工資 | 1,488,000 | 1,488,000 | | | | | | |
| 加班費 | 1,294,000 | | | 1,294,000 | | | | |
| 考績獎金 | 3,431,000 | | | | | | 3,431,000 | |

北市立木柵高級工業職業學校

彙計表

111年度

單位：新臺幣元

| 退休及卹償金 | | 資遣費 | 福 利 費 | | | | | 提繳費 | 兼任 人員 用人 費用 |
|------------|-----|-----|------------|-----------|-----------|-------------|-----------|------------|----------------------|
| 退休金 | 卹償金 | | 分擔 保險費 | 傷病 醫藥費 | 提撥 福利金 | 員工通勤 交通費 | 其他 | | |
| 80,145,336 | | | 14,463,840 | 502,100 | | 2,050,020 | 5,638,467 | 17,043,200 | |
| 77,051,688 | | | 11,727,876 | 502,100 | | 1,541,988 | 4,838,467 | 17,043,200 | |
| 75,052,188 | | | | | | | | 17,043,200 | |
| 1,999,500 | | | 11,727,876 | | | | | | |
| | | | | 502,100 | | 1,541,988 | | | |
| | | | | | | | 4,838,467 | | |
| 3,093,648 | | | 2,735,964 | | | 508,032 | 800,000 | | |

臺北市地方教育發展基金－臺

用人費用

中華民國

| 計畫及項目 | 合計 | 正式 員額 薪資 | 聘僱 人員 薪資 | 超時 工作 報酬 | 津貼 | 獎 金 | | |
|--------------|-----------|----------------|----------------|----------------|----|-----------|------|----|
| | | | | | | 年終獎金 | 考績獎金 | 其他 |
| 年終獎金 | 3,815,356 | | | | | 3,815,356 | | |
| 職員退休 及離職金 | 2,974,608 | | | | | | | |
| 工員退休 及離職金 | 119,040 | | | | | | | |
| 分擔員工 保險費 | 2,735,964 | | | | | | | |
| 員工通勤 交通費 | 508,032 | | | | | | | |
| 其他福利 費 | 800,000 | | | | | | | |

註：1.本表兼任人員用人費用，係學校教職員兼課或請假代課鐘點費。

2.外包費編列工友外包1人、消化超額職工6人業務外包費等，計69萬6,000元。

北市立木柵高級工業職業學校

彙計表

111年度

單位：新臺幣元

| 退休及卹償金 | | 資遣費 | 福 利 費 | | | | | 提繳費 | 兼任人員用人費用 |
|-----------|-----|-----|-----------|-------|-------|---------|---------|-----|----------|
| 退休金 | 卹償金 | | 分擔保險費 | 傷病醫藥費 | 提撥福利金 | 員工通勤交通費 | 其他 | | |
| 2,974,608 | | | | | | | | | |
| 119,040 | | | | | | | | | |
| | | | 2,735,964 | | | | | | |
| | | | | | | 508,032 | | | |
| | | | | | | | 800,000 | | |

臺北市地方教育發展基金－臺

聘用及約僱

中華民國

| 區分及職稱 | 人數 | 擔任工作 | 聘用或約僱起訖期間 | 薪點 | 年需經費 |
|-----------|----|----------------------|-------------------|-----|-----------|
| 合計 | 2 | | | | 1,450,544 |
| 聘用人員小計 | 2 | | | | 1,450,544 |
| 專業人員 | 2 | | | | 1,450,544 |
| 聘用人員(392) | 1 | 擔任本校及駐點學校專任輔導人員及駐區服務 | 111/1/1-111/12/31 | 392 | 788,311 |
| 聘用人員(328) | 1 | 擔任校園安全維護 | 111/1/1-111/12/31 | 328 | 662,233 |

北市立木柵高級工業職業學校

人員明細表

111年度

單位：新臺幣元

| 小計 | 月 支 | | | 經費來源 及其科目 |
|--------|----------|-----------|-----------|--------------|
| | 折合 金額 | 勞保 保險費 | 健康 保險費 | |
| 48,882 | 48,882 | | | 高中及高職教育計畫 |
| 40,902 | 40,902 | | | 高中及高職教育計畫 |

臺北市地方教育發展基金－臺北市立木柵高級工業職業學校

單位（或計畫）成本分析表

中華民國111年度

單位：新臺幣千元

| 計 畫 別 | 單 位 | 單位成本(元)或 平均利(費)率 | 數 量 | 預 算 數 | 說 明 |
|-----------|-----|---------------------|-----|---------|-----|
| 合計 | | | | 385,802 | |
| 高中及高職教育計畫 | | | | 319,754 | |
| 一般行政管理計畫 | | | | 48,567 | |
| 建築及設備計畫 | | | | 17,481 | |

臺北市地方教育發展基金－臺北市立木柵高級工業職業學校

5年來主要業務計畫分析表

中華民國111年度

單位：新臺幣千元

| 年度及項目 | 單位 | 數量 | 單位成本(元)或 平均利(費)率 | 金額 | 說明 |
|------------|----|----|---------------------|---------|----|
| (本)年度預算數 | | | | | |
| 高中及高職教育計畫 | | | | 319,754 | |
| (上)年度預算數 | | | | | |
| 高中及高職教育計畫 | | | | 317,442 | |
| (前)年度決算數 | | | | | |
| 高中及高職教育計畫 | | | | 324,618 | |
| (108)年度決算數 | | | | | |
| 高中及高職教育計畫 | | | | 324,746 | |
| (107)年度決算數 | | | | | |
| 高中及高職教育計畫 | | | | 313,925 | |

臺北市地方教育發展基金－臺北市立木柵高級工業職業學校

資本資產明細表

中華民國111年度

單位：新臺幣千元

| 項 目 | 取得成本 (期初餘額) | 以前年度 累計折舊/ 長期投資 評 價 | 本 年 度 變 動 | | | | 本年度累計折 舊/長期投資 評價變動數 | 期末餘額 | |
|-------------|----------------|------------------------------|-----------|----|-----|------------|---------------------------|---------|--------------|
| | | | 增加 | | 減少 | | | | 主要增減 原因說明 |
| | | | 金額 | 類型 | 金額 | 類型 | | | |
| 合計 | 373,365 | 234,255 | 6,148 | | 707 | | 31,281 | 113,269 | |
| 機械及設備 | 302,082 | 190,470 | 2,885 | 增置 | | | 27,429 | 87,068 | |
| 交通及運輸 設備 | 12,282 | 8,314 | 596 | 增置 | | | 848 | 3,715 | |
| 雜項設備 | 57,034 | 35,470 | 2,307 | 增置 | | | 3,004 | 20,867 | |
| 電腦軟體 | 1,967 | | 360 | 增置 | 707 | 無形資 產攤銷 | | 1,620 | |